

Titel

Technischer Bericht zur VOX-Analyse vom 25. September 2005

Projektteam:
Claude Longchamp, Politikwissenschaftler
Lukas Golder, Politikwissenschaftler
Stephan Tschöpe, Projektassistent
Luca Bösch, Webmaster
Andrea Tschannen, Projektassistentin



Inhaltsverzeichnis

1.	DAS PROJEKT "VOX-ANALYSE DER EIDG. VOLKSABSTIMMUNG VOM 25. SEPTEMBER 2005"	3
1.1.	DER PROJEKTNAME.....	3
1.2.	DIE TRÄGERSCHAFT.....	3
1.3.	DAS PROJEKTEAM.....	3
2.	DAS FORSCHUNGSDESIGN	3
2.1.	GEGENSTAND DER VOX-ANALYSEN	3
2.2.	DIE FORSCHUNGSSTRATEGIE BEI DER EINZELFALLSTUDIE.....	4
2.3.	DAS FRAGEBOGENKONZEPT	5
2.4.	DIE GENERELLE STICHPROBE	8
2.5.	DIE GEGENSTÄNDE DER AKTUELLEN VOX-ANALYSE.....	9
2.6.	DIE DATENERHEBUNG MIT WEBCATI	10
3.	DIE REALISIERUNG DER BEFRAGUNG.....	10
3.1.	ÜBERSICHT ÜBER DEN PROJEKTABLAUF BEI DER AKTUELLEN VOX	10
3.2.	DER BEFRAGUNGSABLAUF.....	11
3.3.	DIE BEFRAGERINNEN UND IHRE SUPERVISION	13
3.4.	DIE AUSSCHÖPFUNGSQUOTE	13
3.5.	DIE DATENBEREINIGUNG	16
4.	RÜCKSCHLÜSSE AUF DIE REPRÄSENTATIVITÄT DER ERKLÄRENDE VARIABLEN.....	16
4.1.	DIE GENERELLEN ERFAHRUNGEN UND REGELN.....	17
4.2.	ANGABEN ZU REGIONALEN MERKMALEN.....	17
4.3.	ANGABEN ZU DEMOGRAFISCHEN MERKMALEN.....	19
4.4.	ANGABEN ZU DEN PARTEIANHÄNGERSCHAFTEN.....	19
5.	RÜCKSCHLÜSSE ZUR REPRÄSENTATIVITÄT DER ABHÄNGIGEN VARIABLEN.....	21
5.1.	DIE BISHERIGEN ERFAHRUNGEN	21
5.2.	ANGABEN ZUR STIMMBETEILIGUNG	21
5.3.	ANGABEN ZUM STIMMVERHALTEN	22
5.4.	GEWICHTUNGSFAKTOREN.....	23
6.	VOX-PLUS.....	24
7.	VOX-TREND.....	24
8.	BILANZ	25
9.	ANHANG	26
	TABELLENVERZEICHNIS.....	26
	GRAFIKVERZEICHNIS	26
A1.	DAS GFS.BERN - FORSCHUNGSTEAM.....	27
A2.	DER FRAGEBOGEN	28
A3.	DAS CODEBUCH.....	108
A4.	DAS NOMOGRAMM	113

1. Das Projekt "VOX-Analyse der eidg. Volksabstimmung vom 25. September 2005"

1.1. Der Projektname

VOX-Analyse der eidg. Volksabstimmungen vom 25. September 2005. Die Nummer der VOX ist 88. Die Kurzform lautet: "VOX vom 25. September 05".

1.2. Die Trägerschaft

VOX-Forschungsgemeinschaft, diesmal bestehend aus:

- Institut für Politikwissenschaft, Universität Zürich,
- gfs.bern

1.3. Das Projektteam

Leitung:

- Gesamtverantwortung dieser VOX-Nummer: Prof. Klöti, Universität Zürich
- Herausgeber VOX-Analysen: Claude Longchamp, gfs.bern

Berichterstattung:

- VOX-Bericht: Thomas Milic Universität Zürich
- Technischer Bericht: Stephan Tschöpe/Lukas Golder, Projektleiter, gfs.bern
- Datenverarbeitung: Stephan Tschöpe, Projektassistent, gfs.bern
- Internetauftritt: Luca Bösch, Webmaster, gfs.bern

Befragungsarbeit:

- Leitung: Georges Ulrich, Leiter gfs-Befragungsdienst
- CATI-Support: Remo Valsangiacomo, gfs-Befragungsdienst

2. Das Forschungsdesign

2.1. Gegenstand der VOX-Analysen

Die VOX-Analysen eidg. Volksabstimmungen verfolgen das Ziel, das Handeln der BürgerInnen, insbesondere derjenigen, die an Volksabstimmungen teilnehmen, bei sachpolitischen Entscheidungen in der direkten Demokratie vor dem Hintergrund sozialwissenschaftlicher Erkenntnisse zu analysieren. Sie klären dabei die folgenden Fragen, die sich aus der allgemeinen Wahlforschung auf die Abstimmungsforschung übertragen lassen:

- Wer hat wie gestimmt?
- Was waren die individuell relevanten Gründe für die Stimmabgabe?
- Welches war der Informationsstand, auf dem die Entscheidungen getroffen worden sind?

Die drei Hauptfragen gehören alle zu den typischen "Was"-Fragen. Sie erkundigen sich danach, was ist oder war. "Was"-Fragen ist eigen, dass sie in erster Linie deskriptiv sind, um Merkmale oder Muster politischer Entscheidungen entdecken und bestimmen zu können, und zwar für Individuen, soziale Gruppen oder gesellschaftliche Prozesse. Der Gegenstand der VOX-Analysen ist deshalb zunächst die Beschreibung individueller Entscheidungen bei Sachabstimmungen auf der Ebene einer einzelnen Vorlage, sondern aber auch bezogen auf die StimmbürgerInnen.

Die VOX-Analysen eidg. Volksabstimmungen sind allerdings mehr als nur Fallstudien. Sie achten darauf, das Raster an deskriptiven und analytischen Variablen für Vergleiche über Vorlagen oder gesellschaftlichen und politische Gruppen hinweg konstant zu halten. Diese erfolgen bei den Vorlagen in erster Linie typologisch, bei den allgemeinen Indikatoren mehr aufgrund von zeitlichen Trends. Auf diese Art und Weise lassen sich die Fallstudien, welche die VOX zunächst liefert, in ein grösseres Ganzes integrieren, was zusätzliche Erkenntnismöglichkeiten zulässt.

Die Kombination von Fallstudien mit den Ergebnissen aus vorlagenunabhängigen Auswertungen erweitert die Vorgehensweise von der rein induktiven Vorgehensweise zur kombiniert induktiv/deduktiven Vorgehensweise. Die Kenntnis von Zusammenhängen, die sich bei ähnlichen Themen früher, oder bei anderen Themen im gleichen Zeitraum ergeben haben, erlaubt es, schon im Voraus Annahmen zu formulieren, was geschieht und welche Zusammenhänge erwartet werden, die als eigentliche Arbeitshypothese bei der Analyse von Fallstudien verwendet werden können. Diese können dann entweder bestätigt werden und gelten entsprechend als gesicherter, oder aber sie werden widerlegt, was zu modifizierten, aber auch besseren Annahmen zu Zusammenhängen führt.

Die Erstpublikation zu den VOX-Befragungen konzentriert sich weitgehend auf die Fallstudien, während Sekundäranalysen namentlich via die VOX-Datenbank unter übergreifenden Fragestellungen möglich sind. Diese enthält die Befragungsergebnisse aus allen bisher erstellten Befragungen seit 1981 in vollelektronischer Weise, was es erlaubt, die Zusammenhänge unter neuen Fragestellungen auch erst im Nachhinein zu testen.

2.2. Die Forschungsstrategie bei der Einzelfallstudie

Aufgrund der vorwiegend induktiven Forschungsstrategie werden via VOX-Analysen in erster Linie Daten gesammelt, die relevantes Verhalten oder Denken zum Thema beschreiben, ohne dass sie sonst schon zugänglich wären. Induktiven Vorgehensweisen sind zwei Eigenschaften eigen:

- Fakten werden berichtet, analysiert, verglichen oder klassifiziert, ohne dass explizit Hypothesen getestet werden, die im Voraus entwickelt worden sind.

- Fakten werden zueinander in Verbindung gebracht, um Regelmässigkeiten zwischen ihnen zu finden, die zu Generalisierungen führen (können); Generalisierungen sind die Basis für spätere Tests.

Induktive Vorgehensweisen gehen davon aus, dass soziale Realitäten unabhängig von den Handelnden (und den Forschenden) existieren und deshalb auch voraussetzungslos und objektiv erschlossen werden können. Die Rolle der Forschenden gleicht jener des unabhängigen, allenfalls des teilnehmenden Beobachters.

2.3. Das Fragebogenkonzept

Abgeleitet ist das Basis-Konzept des Fragebogens für die VOX-Analysen aus der sozialwissenschaftlichen Handlungstheorie zu individuellen Akteuren. Handlung wird dabei als Verhalten von Individuen verstanden, das mit Sinn verbunden und auf andere Menschen oder Gruppen gerichtet ist. Das Handeln interessiert als solches, wobei wir nicht auf die einzelnen Individuen, sondern auf die Gesamtheit der Stimmbürgerschaft resp. der Stimmenden abstellen. Es ist aber auch als abhängige Variable in verschiedenen Analyserastern von Interesse.

Aus diesem Ansatz ergeben sich die Grundfragen des VOX-Fragebogens, die sich nach dem Verhalten (Teilnahme, Stimmabgabe) erkundigen resp. nach den Beweggründen hierfür, soweit diese bewusst sind. Analysiert werden diese Ergebnisse für sich und nach Teilgruppen der StimmbürgerInnen, wobei implizit drei Hypothesen zugrunde gelegt sind:

- Gemäss der "Kommunikations"-Arbeitshypothese interessiert vor allem, in welchem Masse das Wissen und Perzeptionen, die sich als solche zu einem Abstimmungsgegenstand resp. unter dem Eindruck der Kampagneaktivitäten ergeben, das Abstimmungsverhalten beeinflussten.
- Gemäss der politologischen Arbeitshypothese ist von Belang, dass Abstimmungsentscheidungen politische Entscheidungen sind und durch politische Bindungen oder durch Grund- und Werthaltungen beeinflusst werden.
- Aufgrund der soziologischen Arbeitshypothese wird nach den Einflüssen genereller Konfliktlinien auf die Stimmabgabe gefragt. Solche Konfliktlinien können entweder aufgrund gesellschaftlicher definierter Spaltungen getestet werden, oder aber als Folge von individuellen Interessen abgeleitet werden.

Entsprechend den obigen Überlegungen wird das individuelle Handeln aufgeteilt in Verhaltens- und Sinnaspekte. Die zentralen Module und die sie beschreibenden Indikatoren die vorlagenunabhängig eingesetzt, aber vorlagenspezifisch ausformuliert eingesetzt werden, lauten:

Verhaltensaspekte:

- Teilnahme/Nicht-Teilnahme an den Sachentscheidungen
- Positionen in den einzelnen Sachentscheidungen
- Form der Stimmabgabe

Sinnaspekte

- Begründungsweise der einzelnen Sachentscheidungen

Die Ergebnisse, welche die Indikatoren liefern, sind einmal für sich von Belang, sofern sie nicht wie die Beteiligung oder die Stimmabgabe schon vor den VOX-Studien aufgrund der amtlichen Ergebnisse bekannt sind. Dagegen ist aufgrund der offiziellen Ergebnisse unbekannt, welche Absichten die StimmbürgerInnen mit ihren Entscheidungen verbunden haben. Wenigstens zeitweise unbekannt ist, wie die Stimmabgabe erfolgte, so dass die VOX-Analysen hierzu einen Mehrwert ergeben.

Das Basismodul ist vor allem geeignet, Zusammenhänge zwischen den verschiedenen Verhaltensweisen aufzuzeigen. Dies ist etwa bei Sachentscheidungen zu verschiedenen Vorlagen von Belang, wenn es um Zusammenhänge geht. Dies interessiert speziell bei Initiativen mit Gegenvorschlag und Stichfrage.

Die Handlungsweisen der Individuen bei Volksabstimmungen entstehen nicht im luftleeren Raum, sondern in einem bestimmten politisch-kommunikativen Kontext. Entsprechend kann das Handeln in einem ersten Schritt vor dem Hintergrund ausgewählter Dispositionen analysiert werden, die in der Regel im Zusammenhang mit Kampagnen entstehen. Unterschieden werden kann dabei zwischen spezifischen (selbstbeschriebener, rückerinnerter Aspekte).

Orientierungsaspekte

- Erinnernte Themen und Inhalte der einzelnen Sachentscheidungen
- Haltung zu ausgewählten Argumenten der Kampagne
- Wichtigkeit der einzelnen Sachentscheidungen für sich resp. für das Land

Involvierungsaspekte

- Mediennutzung zur Meinungsbildung
- Zeitpunkt der einzelnen Sachentscheidungen
- Schwierigkeiten bei den einzelnen Sachentscheidungen

Die wichtigsten Fragestellungen hier beziehen sich auf Beziehungen zwischen den Modulen. Generell geht es darum, wie die politische Kommunikation vor Sachentscheidungen rezipiert wird und wie sich diese Rezeption auf die Orientierung an Gegenständen auswirkt resp. vermittelt durch diese die Stimmabgabe und die Begründungsweisen hierfür beeinflusst. Die Rezeption politischer Kommunikation durch Akteure wird dabei durch eine Reihe vorlagenunspezifischer politischer Dispositionen beeinflusst, die ebenfalls Gegenstand der VOX-Analysen sind. Das entsprechende Modul enthält die nachstehenden Indikatoren unter den Aspekten der Involvierung resp. der Orientierung.

Involvierungsaspekte

- Generelles Interesse an Politik
- Häufigkeit politischer Diskussionen
- Politische Überzeugungsarbeit / Index der Meinungsführung im Alltag

- Regierungsvertrauen

Orientierungsaspekte

- Werthaltungen
- Links/Rechts-Orientierung
- Parteiorientierungen (Richtung und Stärke)

Bei der allgemeinen politischen Involvierung orientieren sich die VOX-Analysen am generellen politischen Interesse sowie den Indikatoren des Meinungsführungsansatzes. Bei den Orientierungsaspekten rekurren die VOX-Analysen auf die Links/Rechts-Orientierung, die Parteibindung und das Regierungsvertrauen. Es berücksichtigt ausserdem Dilemma-Fragen. Sie bilden die Basis für die Analyse von Wertfragen.

In zwei Fällen werden damit Orientierungen an Akteuren angesprochen, die in den Sachfragen bestimmte Positionen einnehmen. Zu den Forschungsfragen zählt deshalb auch, in welchem Masse die konkrete Positionierung von Parteien resp. der Regierung von den Stimmenden befolgt werden oder nicht. Dabei werden die aggregierten Daten aus der Befragung für ein Thema in Beziehung gesetzt zum Parolenspiegel zur entsprechenden Vorlage.

Politischen Dispositionen schliesslich ist eigen, dass sie nicht unabhängig von gesellschaftlichen Merkmalen existieren. Deshalb enthalten die VOX-Analysen auch Module und Indikatoren, welche

Sozio-demografische Merkmale

- Geschlecht
- Alter
- Zivilstand

Sozio-ökonomische Merkmale

- Schulabschluss
- Dauer der Lehre (falls eine absolviert)
- Alter bei Abschluss der Lehre (falls eine absolviert)
- Eigentumsverhältnisse
- eigene Erwerbstätigkeit
- eigener Erwerbsgrad
- eigene berufliche Stellung (falls voll- oder teilzeit-erwerbstätig)
- Branche des eigenen Berufes (falls voll oder Teilzeit als Angestellte erwerbstätig)
- Charakter der eigenen Nicht-Erwerbstätigkeiten (falls nicht resp. Teilzeit erwerbstätig)
- frühere Erwerbstätigkeit (falls nicht erwerbstätig)
- frühere eigene berufliche Stellung

Sozio-kulturelle Merkmale

- Sprachzugehörigkeit
- Konfessionszugehörigkeit
- Kirchengang
- Räumliche Mobilität

Sozio-ökonomische Evaluierungen

- Einschätzung der aktuellen individuellen Wirtschaftslage
- Einschätzung der individuellen Wirtschaftslage in 12 Monaten

Haushaltsmerkmale

- Wohnverhältnisse
- Besitz Personenwagen
- Haushaltseinkommen
- Zahl der Beteiligten am Haushaltseinkommen

Sozio-strukturelle Merkmale des Ortes

- Siedlungsart
- Funktionalität
- Kanton

2.4. Die generelle Stichprobe

Ziel der VOX-Analyse ist es, die vorgestellte Fragestellung aufgrund einer spezifisch für diesen Zweck hergestellten Repräsentativ-Befragung zu überprüfen. Die Stichprobenbildung hierzu orientiert sich an den Grundsätzen für Repräsentativ-Stichproben. Diese gehen vom Grundsatz aus, dass Repräsentativität dann gewährleistet ist, wenn alle Teile der Grundgesamtheit die gleiche Chance haben, befragt zu werden.

Die Grundgesamtheit für die VOX-Stichproben bilden die StimmbürgerInnen der Schweiz. Über diese gibt es aber nirgends ein vollständiges und einheitliches Verzeichnis, das es erlauben würde, als gesicherte Ausgangsbasis für die Stichprobenbildung zu dienen. Deshalb verwenden wir das Telefonverzeichnis der Schweiz, und zwar die CD-Rom der swisscom, soweit sie aktualisiert zugänglich ist. Erfasst werden somit nicht Individuen, sondern Haushalte mit Festanschluss. Damit dennoch alle Individuen die gleiche Chance haben, interviewt zu werden, wird innerhalb von Haushalten mit mehreren stimmberechtigten Personen eine weitere stimmberechtigte Person zufällig gezogen, welche als erste oder als letzte im Kalenderjahr Geburtstag hat.

Die Personenauswahl erfolgt über ein geschichtetes Zufallsverfahren. Die erste Schicht wird dabei durch die Sprachregionen beschrieben. Hierzu werden in einem ersten Schritt die Zahl der Interviews je Sprachregion festgelegt. Um korrekten Proportionen zu erhalten, orientieren wir uns an den offiziellen Zahlen für die Bevölkerungsstärke der Sprachregionen (momentan) des Jahres 2000.

Ziel der VOX-Analysen ist es, minimal 1000 stimmberechtigte Personen zu interviewen. Der statistische Fehlerbereich in diesem Fall beträgt bei $N=1000$ ± 3 Prozent, bei Segmentierungen der Basis etwas mehr. Genaueres kann dem Nomogramm im Anhang entnommen werden.

Bei der Planung der Stichprobe haben wir ein "oversampling" von 5 Prozent vorgenommen, um Ausfälle zu antizipieren, die sich beim Abschluss der Befragung ergeben.

Die Schweiz wird allerdings nicht als eine Einheit genommen, sondern jede Sprachregion bildet für die Stichprobenbildung eine solche.

Tabelle 1:
Verteilung der geplanten Interviews nach Sprachregionen für die VOX-Stichprobe

<i>Region</i>	<i>Anteil in %</i>	<i>Stichprobe minimal N =</i>	<i>Stichprobe maximal N =</i>
Ganze Schweiz	100	1000	1050
Deutschsprachige Schweiz	70	700	735
Französischsprachige Schweiz	24	240	252
Italienischsprachige Schweiz	6	60	63

Quelle: VOX

Auf eine Übergewichtung bevölkerungsschwächerer Sprachregionen wird aus Kostengründen verzichtet. Die Stichprobe in der italienischsprachigen Schweiz ist deshalb zu klein, um eigenständig analysiert zu werden.

Die so gebildeten Stichproben in jeder Sprachregion sind reine Zufallsstichproben für Telefonhaushalte. Diese stellen die zweite Schichtebene bei der Stichprobenbildung dar. Die Zugehörigkeit zur Grundgesamtheit muss dabei im Screening-Verfahren geklärt werden. Praktisch geschieht dies über das Einstiegsgespräch, wo geklärt wird, ob es sich um einen Privathaushalt handelt, indem mindestens eine Person stimmberechtigt ist. Ist dies minimal der Fall, wird das Interview mit dieser Person geführt. Sind dagegen mehrere stimmberechtigt, kommt ein weiterer Zufallsgenerator zum Zug. Befragt wird auf der individuellen Ebene innerhalb des Haushaltes jene Person, die als erste oder als letzte im Kalenderjahr Geburtstag hat. Dies garantiert, dass sich nicht Verzerrungen aufgrund der Gewohnheiten, das Telefon abzunehmen, die Personenauswahl bestimmen.

Da sich auf der individuellen Ebene aber unterschiedlich starke Probleme mit der Erreichbarkeit ergeben, fügen wir zur Verbesserung der Stichprobenqualität Maximalgrößen bei. Dieses Vorgehen darf nicht verwechselt werden mit jenem bei der Quotenstichprobe, bei der die BefragterInnen in der Auswahl der Individuen innerhalb der Quoten frei sind, während sie bei der VOX strikte von vorgegebenen und zufällig ermittelten Adressen ausgehen müssen.

2.5. Die Gegenstände der aktuellen VOX-Analyse

Die VOX wendet die vorgängig gemachten Ausführungen auf die Entscheidung vom 25. September 2005 an.

Tabelle 2:
Themen und Ergebnisse der Volksabstimmungen vom 25. September 2005

<i>Thema</i>	<i>Beteiligung</i>	<i>Ja-Anteil</i>	<i>Stände-Ja</i>
Abkommen Personenfreizügigkeit	53.8	56.0	(17.5)

Quelle: www.admin.ch vorläufige amtliche Endergebnisse Stand 25. September 2005, Angaben in Prozent.

Bei den Mitgliedschaftsfragen und Argumenten haben wir die üblichen vorlagenspezifischen Anpassungen vorgenommen.

Der genaue Aufbau des Fragebogens ist im Anhang dargestellt. Er berücksichtigt den Ablauf und die Filter, die sich durch die Computersteuerung der Interviews ergibt.

2.6. Die Datenerhebung mit Webcati

Die Datenerhebung erfolgt seit dem Jahr 2002 mit dem Webcati-System des gfs-Befragungsdienst (Befragungsdienst). Dies ist eine Weiterentwicklung des dezentralen Telefonlabors zum virtuellen Telefonlabor.

Der Grundgedanke des Webcati ist, die bisherige computerunterstützte Telefonbefragung webgesteuert zu realisieren. Webcati bleibt eine cati-Erhebung und ist keine Online-Befragung.

Die bisherige Steuerung der Befragung im dezentralen Telefonlabor erfolgt vollständig via ein Intranet-System, welche die Kontrolle der Abläufe im dezentralen Befragungslabor erheblich verbessert. Der Informations- und Datenfluss zwischen dem Befragungsdienst und seiner Leitung einerseits, den BefragerInnen andererseits, geschieht nun vollständig über diesen Kanal. Dazu gehörten namentlich Projektinformationen, Instruktionen, Stichprobenbildung, Adressmanagement, Fragebogenabfrage und Datentransfer. Die fortlaufende Supervision resp. Stichprobenkontrolle wird neuerdings auch auf diese Art und Weise abgewickelt.

Eingesetzt wird in unserem Befragungsdienst ein zentraler redundanter Server, wobei alle unsere BefragerInnen, die mit dem cati-System arbeiten, mit diesem via Intranet verbunden sind. Gewährleistet ist der beschränkte Zugang, sodass missbräuchliche Datenverwendungen ausgeschlossen werden können.

Den für Studien wie die VOX zentralen Vorteil sehen wir in der Stichprobenrealisierung, die unmittelbarer gesteuert und automatisiert kontrolliert werden. Zudem erfolgt die Adresszuweisung nicht mehr nach BefragerInnen, sondern global, das heisst alle InterviewerInnen greifen laufend auf den gleichen noch nicht verwendeten Adressstock zurück. Die erhöhte Effizienz, die wir dadurch gewinnen, erlaubt es uns, den vorangegangenen recall-Faktor von 5 auf 7 zu erhöhen, ohne dass dadurch Kosten- oder Zeitbudget tangiert würden.

3. Die Realisierung der Befragung

3.1. Übersicht über den Projektablauf bei der aktuellen VOX

Die Arbeitsteilung beim vorliegenden Projekt entspricht der bisherigen im Rahmen der VOX-Analysen:

- Das Universitätsinstitut ist zuständig für den Fragebogen und die inhaltliche Berichterstattung bis und mit Vorabdruck.
- gfs.bern ist für die Koordination des Projektes, die gesamte Befragungsarbeit, die technische Berichterstattung, die Ergebnisdiffusion und die Umsetzung der Voxbroschüre zuständig.

Die Projektabwicklung kann anhand der beigefügten Terminplanung verfolgt werden. Der konkrete Ablauf verläuft bisher in der vorgesehenen Terminierung.

Planung von Ablauf, Terminen und Zuständigkeiten für die VOX vom 25. September 05

<i>Datum (2005)</i>	<i>Tätigkeit</i>	<i>zuständig</i>
<i>Fragebogenkonzeption</i>		
29.8	Beginn Redaktion Fragebogen	ZH, STO
8.9.	Abschluss Fragebogen	ZH, STO/CL
<i>Studienprogrammierung</i>		
14.9.	Beginn Programmierung	STO
16.9.	Abschluss Programmierung	STO
20.9.	Testlauf	GU/RV
21.9.	Letzte Korrekturmöglichkeit	LGO/ RV /CL
<i>Befragungsarbeit</i>		
26.9.	Beginn Befragung	GU/ RV
6.10.	Codebuch	BRO/STO
7.10.	Ende Befragung	GU/ RV
11.10.	Abschluss Codierung offene Fragen / Datentransformation	RV
12.10.	Datenplausibilisierung, Savfile	LGO/STO
12.10.	Abgabe Feldbericht	GU
<i>Technische Berichterstattung</i>		
14.10..	Abschluss technischer Bericht	STO/LGO/CL
<i>Inhaltliche Berichterstattung</i>		
17.10.	Beginn Berichterstattung	ZH
10.11.	Abschluss Berichterstattung	ZH
<i>Publikation Vorbericht</i>		
18.11.	Publikation Vorbericht	ZH, LGO

Quelle: VOX vom 25. September 05

3.2. Der Befragungsablauf

In der vorgesehenen Zeit von 7 Arbeitstagen nach der Abstimmung realisierten wir annähernd alle geplanten Interviews. Dabei wurden am Sonntag der Abstimmung keine Interviews gemacht.

**Tabelle 3:
Die Befragungstage bei der VOX vom 25. September 05**

<i>Datum</i>	<i>Häufigkeit nach Tagen Angaben in %</i>	<i>Wochen</i>
<i>1. Woche</i>		<i>87.4</i>
1. Tag	16.6	
2. Tag	33.7	
3. Tag	19.4	
4. Tag	12.9	
5. Tag	2.8	
6. Tag	2.2	
7. Tag		
<i>2. Woche</i>		<i>12.6</i>
1. Tag	3.7	
2. Tag	2.3	
3. Tag	1.9	
4. Tag	1.7	
5. Tag	1.3	
6. Tag	1.1	
7. Tag	.6	

Quelle: VOX vom 25. September 05

Der Vorteil eines dezentralen Befragungslabors besteht vor allem in der Vergrößerung des Befragungstermins im Tagesablauf. Dies wirkt sich erfahrungsgemäss vorteilhaft auf die Befragung älterer Personen aus, die in den klassischen Zeiten der zentralen Telefonlabors (zwischen 17 und 21 Uhr) nur schwer zu interviewen sind. In der aktuellen VOX-Befragung haben wir 45.8 Prozent der Interviews in der klassischen Befragungszeit realisiert. Leicht mehr als die Hälfte der Interviews, nämlich 54.2 Prozent, fanden früher statt.

**Tabelle 4:
Die Befragungszeitpunkte im Tagesablauf bei der VOX VOM 25. September 05**

<i>Anrufzeit</i>	<i>Häufigkeit in %</i>
7 bis 8 Uhr	0.3
8 bis 9 Uhr	2.2
9 bis 10 Uhr	7.7
10 bis 11 Uhr	10.3
11 bis 12 Uhr	4.6
12 bis 13 Uhr	1.5
13 bis 14 Uhr	4.6
14 bis 15 Uhr	5.5
15 bis 16 Uhr	8.2
16 bis 17 Uhr	9.3
<i>Klassische Befragungszeit in zentralen Labors</i>	
17 bis 18 Uhr	13.9
18 bis 19 Uhr	16.3
19 bis 20 Uhr	10.8
20 bis 21 Uhr	4.7
21 bis 22 Uhr	0.1

Quelle: VOX VOM 25. September 05

Die mittlere Befragungsdauer beträgt in der vorliegenden VOX-Analyse 22.3 Minuten, bei einer Standardabweichung von 8,4 Minuten. Die konkrete Verteilung sieht wie folgt aus.

**Tabelle 5:
Die Befragungsdauer der Interviews für die VOX VOM 25. September 05**

<i>Dauer</i>	<i>Häufigkeit in %</i>
bis 14 Minuten	10.8
bis 17 Minuten	15.8
bis 20 Minuten	26.3
bis 23 Minuten	21.0
bis 26 Minuten	11.5
bis 29 Minuten	6.9
bis 32 Minuten	3.2
bis 35 Minuten	1.3
bis 38 Minuten	0.9
über 38 Minuten	2.3
Mittel	22.3 Minuten
Standardabweichung	8.4 Minuten

Quelle: VOX VOM 25. September 05

Die Interviewdauer ist somit im gewohnten Bereich für VOX-Interviews mit einer Vorlage. Er liegt damit leicht unter dem Wert der VOX vom 5. Juni 2005 (mit zwei Vorlagen).

Damit sollten sich im vorliegenden Datensatz keine Verzerrungen durch zu lange Interviewdauer abzeichnen.

3.3. Die BefragerInnen und ihre Supervision

Die 47 für die Erhebungsarbeit ausgewählten Personen gehören zum Stamm unserer rund 70 BefragerInnen für telefonische Erhebungen. Sie verrichten die telefonische Befragungsarbeit von zuhause aus, können aber über eine zweite Telefonleitung supervisiert werden, wobei weder die BefragerInnen noch die befragten Personen dies merken. Die Befragten und die BefragerInnen werden gemäss SMS-Branchenvorschriften auf diese Kontrollmöglichkeit hingewiesen.

Die ausgesuchten Personen, mit denen wir bei Telefonbefragungen regelmässig arbeiten, haben wir mittels eines Mailings über den Zweck und das Vorgehen bei der Untersuchung instruiert. Neue Personen erhalten durch den Feldchef oder eine Stellvertretung eine direkte Instruktion und Betreuung.

Im Schnitt realisierte damit jede(r) InterviewerIn rund 22 Interviews. Dies hat sich als sinnvolle Grösse erwiesen, bei welcher der denkbare Einfluss der BefragerInnen und die Effizienz der Projektabwicklung im Gleichgewicht gehalten werden können.

Alle Interviews werden nachträglich bewertet. Diese Bewertung fliesst in die Beurteilung der Arbeit ein, die eine Komponente der Entlohnung darstellt. Dies optimiert das Interesse der BefragerInnen, eine qualitativ gute Arbeit abzuliefern. Die Kontrollen während den Interviews erfolgen durch den Feldchef resp. seinen Stellvertreter. Es ergaben sich keine nennenswerten inhaltlichen Probleme.

3.4. Die Ausschöpfungsquote

Die korrekte Bildung von Zufallsstichproben hat in der Praxis verschiedene Probleme. Es lassen sich 5 Arten von Schwierigkeiten unterscheiden:

- Probleme mit den Ursprungsadressen,
- Probleme mit der Erreichbarkeit,
- Probleme mit der Überrepräsentanz,
- Probleme mit der Kooperationsbereitschaft,
- Probleme mit der Datenqualität.

In den früheren technischen Bericht haben wir jeweils ausführlich darüber berichtet. Seit dem Jahr 2002 führen wir VOX-Analysen via Webcati durch, und dabei ist auch die Adresselektionsweise verändert worden. Deshalb ergeben sich teilweise neue Einschätzungen bezüglich der Verweigerungsquote.

Generell kann man festhalten: Die Stichprobenbildung ist die gleiche, aber die Arbeit der BefragterInnen kann jetzt lückenlos kontrolliert werden. Erhöht wurde vor allem der Recall, womit auch die zustande gekommenen Kontakte steigen. Es sinkt damit aber auch die Kooperationsbereitschaft. Beides ist nicht in erheblichem Masse der Fall, aber es beeinflusst die bisherigen Erkenntnisse.

Bei den relevanten Kooperationsproblemen ist besonders das Interesse am Thema der Befragung von Belang.

Übersicht über die verwendeten und nicht verwendbaren Adressen in der Stichprobe VOX VOM 25. September 05

Grund	N =	
Ursprungsadressen Total	7150	
<i>1. Ausfalltyp: Ursprungsfehler</i>	1037	
• nicht mehr existierende Nummern		854
• kein Privathaushalt		170
<i>2. Ausfalltyp: Kontaktprobleme</i>	493	
• 1 – 6 Anrufe ohne Kontakt bei Studienabschluss		41
• 7 Kontakte ausgeschlossen		418
• Termin abgemacht, aber nicht mehr erreicht		34
<i>3. Ausfalltyp: Probleme mit der Übervertretung</i>	1773	
• keine Zielperson mehr im Haushalt vorhanden		1773
<i>4. Ausfalltyp: Kooperationsprobleme</i>	2022	
• Mangelnde Auskunftsbereitschaft, Verweigerung, Abbruch		2022
<i>5. Ausfalltyp: Qualitätsprobleme</i>	0	
• in der Datenbereinigung ausgeschlossen		0
<i>Verwendbare Interviews</i>		1013

Quelle: VOX VOM 25. September 05

Die Verweigerungsquote berechnet sich als Verhältnis der verwendbaren Interviews zu den Adressen, die unter Einschluss der Probleme mit der Qualität und der Kooperation nötig waren, um die gewünschte Stichprobe zu erhalten. Sie beträgt im aktuellen Fall 66.7 Prozent. Mit anderen Worten konnten wir 33.3 Prozent der kontaktierten Personen

für ein Interview gewinnen. Dies ist eine für Nachanalysen zu Urnengängen durchschnittliche Verweigerungsquote. Im Vergleich handelt es sich in der Berechnung um die üblichste Verweigerungsquote. Sie wird wie folgt berechnet:

$$\text{Verweigerungsquote} = 100 * (\text{verwendbare I.} / (\text{verwendbare I.} + \text{verweigerte I.}))$$

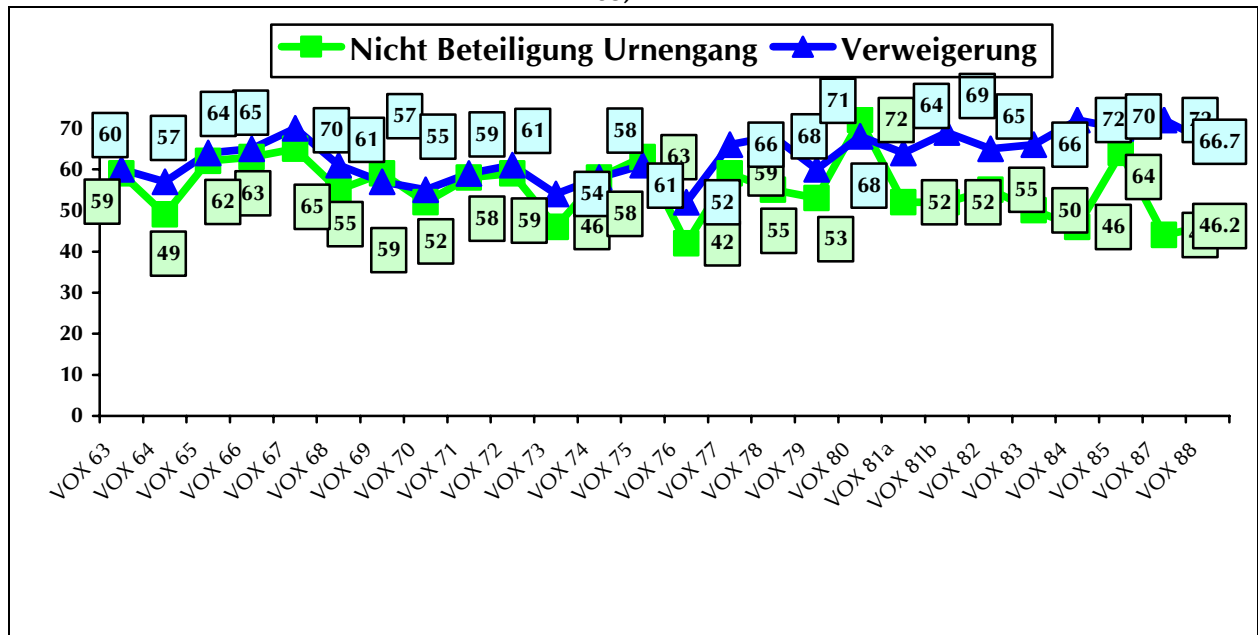
Wie in der Praxis üblich, handelt es sich um einen eher optimistischen Wert für die Ausschöpfungsquote. Ein pessimistischer kann bestimmt werden, wenn auch die anderen Quellen miteinbezogen werden, bei denen Auswirkungen auf die Repräsentanz nicht ausgeschlossen werden können (d.h. alle Gründe ausser den Ursprungsproblemen).

Allerdings wird immer fraglicher, ob ein direkter Zusammenhang zwischen Stichprobenqualität und Verweigerungsquote besteht. Die klassische Auffassung besagt, dass die Qualität linear abnimmt mit der Zunahme der Verweigerung. Neuere Untersuchungen zeigen nun aber, dass diese Annahme nicht bestätigt werden kann¹. Der Grund hierfür besteht darin, dass nur dann ein Zusammenhang angenommen werden kann, wenn die Verweigerung nicht zufällig erfolgt, sondern entlang eines oder mehrerer Kriterien geschieht. In unseren Untersuchungen ist der plausibelste Zusammenhang beim Interesse an den Abstimmungen, der sowohl die Teilnahme am "Urnengang" als auch an Befragungen hierzu steuert.

In der Tat bestätigt sich der Zusammenhang zwischen der Nicht-Beteiligung an der Volksabstimmung und der Verweigerungsquote. Je höher jene ist, desto eher gilt, dass auch wir bei unserer Stichprobenbildung vermehrt Probleme mit der Rekrutierung von Befragten haben. Die Entwicklung von der VOX79 zu der VOX VOM 25. September 05 folgte nicht dieser allgemeinen Regel.

¹ Achim Koch: "Wenn mehr nicht gleichbedeutend mit besser ist. Ausschöpfungsquoten und Stichprobenverzerrungen in allgemeinen Bevölkerungsumfragen", in: ZUMA-Nachrichten, 42 Jg., 22. Mai 1998.

Grafik 1:
Übersicht über die Nicht-Beteiligung am Urnengang und die Verweigerung von Interviews (seit VOX 63)



Quelle: VOX-Datenbank (seit VOX 63)

3.5. Die Datenbereinigung

Alle Angaben zur konkreten Person und Ort haben wir an dieser Stelle aus Gründen des Datenschutzes vernichtet. Die gesäuberte Datenversion wird unter der Bezeichnung VOX88uni.sav gespeichert. Neu ab VOX84 kann das gfs.bern auf Wunsch noch einen zweiten Datensatz liefern. Dieser Datensatz ist mit ausgewählten Aggregatdaten erweitert und trägt die Bezeichnung VOX87uniplus.sav.

4. Rückschlüsse auf die Repräsentativität der erklärenden Variablen

4.1. Die generellen Erfahrungen und Regeln

Auswertungen von Untergruppen von mindestens 50 sind unter Berücksichtigung des erhöhten Stichprobenfehlers zulässig. Fallzahlen von 30 bis 50 Befragten sind zur Not zulässig, wenn entsprechende Angaben in Klammer gesetzt werden. Kleinere Untergruppen dürfen nicht ausgewiesen werden.

Die Erfahrung mit telefonischen Zufallsstichproben lehrt, bei der Repräsentativität von drei Graden auszugehen:

- Hoch ist die Repräsentativität von Stichproben, die nach der oben beschriebenen Art gebildet werden, in der regionalen Hinsicht.
- Etwas eingeschränkt ist die Repräsentativität bezüglich der Haushaltsstruktur. Dies hat vor allem mit der Erreichbarkeit zu tun.
- Dank den Kontrollen für Geschlecht und Alter sind die üblichen Verzerrungen in dieser Hinsicht indessen gering.

In der Folge klären wir ausgewählte Aspekte zu diesen Annahmen ab.

4.2. Angaben zu regionalen Merkmalen

Die Übereinstimmungen der regionalen Verteilungen in unserer Stichprobe und in der Grundgesamtheit sind weitgehend hoch. Dies gilt ausdrücklich nicht nur für die gesetzten Verteilungen entlang der Sprachzugehörigkeit, sondern generell.

Die Abweichungen der Verteilungen nach Kantonen differiert im Mittel deutlich unter 2 Prozent.

Tabelle 6:
Übersicht über die regionalen Merkmale in der Stichprobe VOX VOM 25. September 05

<i>Merkmal</i>	<i>effektiv in %</i>	<i>Vorgabe</i>	<i>effektiv realisiert</i>	<i>Abweichung</i>
<i>Sprachregionen</i>				
• Deutschsprachige Schweiz	70	70	69.6	-0.4
• Französischsprachige Schweiz	24	24	24.0	+/-0
• Italienischsprachige Schweiz	6	6	6.4	+0.4
<i>Siedlungsart</i>				
• Kernstädte	27	-	28.7	+1.7
• Agglomerationen	39	-	39.3	+0.3
• Einzelne Kleinstädte	2	-	1.1	-0.9
• Landgemeinden	32	-	30.9	-1.1
<i>Kantone</i>				
• ZH	17	-	16.7	-0.3
• BE	14	-	14.4	+0.4
• VD	9	-	8.7	-0.3
• AG	8	-	7.6	-0.4
• SG	6	-	5.8	-0.2
• LU	5	-	4.8	-0.2
• TI	4	-	6.1	+2.1
• GE	4	-	5.3	+1.3
• VS	4	-	3.3	-0.7
• SO	4	-	3.6	-0.4
• GR	3	-	3.3	+0.3
• TG	3	-	3.1	+0.1
• FR	3	-	3.8	+0.8
• BL	3	-	2.7	-0.3
• BS	3	-	1.8	-1.2
• SZ	2	-	0.9	-1.1
• NE	2	-	3.3	+1.3
• JU	1	-	0.8	-0.2
• GL	1	-	0.3	-0.7
• SH	1	-	0.8	-0.2
• AR	1	-	0.9	-0.1
• AI	1	-	0.0	-1
• ZG	1	-	0.9	-0.1
• UR	1	-	0.0	-1
• OW	1	-	0.7	-0.3
• NW	1	-	0.6	-0.4

Quelle: BfS und VOX VOM 25. September 05 (N= 1013)

Keine Abweichung liegt ausserhalb des zulässigen Stichprobenfehlers.

4.3. Angaben zu demografischen Merkmalen

Dank den Kontrollvorgaben bezüglich des Alters und des Geschlechts können die üblichen Verzerrungen in Telefonstichproben auf ein Minimum reduziert werden.

Tabelle 7:
Übersicht über die kontrollierten demografischen Merkmale in der Stichprobe VOX VOM 25. September 05

<i>Merkmal</i>	<i>effektiv² 2000</i>	<i>Vorgabe VOX VOM 25. September 05</i>	<i>erreicht VOX VOM 25. September 05</i>	<i>Differenz zu Vorgabe</i>	<i>Differenz zu effektiv</i>
<i>Geschlecht</i>					
• Männer	47	50	51.5	+1.5	+4.5
• Frauen	53	50	48.5	-1.5	-4.5
<i>Alter</i>					
• 18 – 40 Jahre	36	36	36.0	+/-0	+/-0
• 41 – 65 Jahre	42	42	42.3	+0.3	+0.3
• 66 Jahre und mehr	22	22	21.6	-0.4	-0.4

Quelle: VOX VOM 25. September 05, N = 1014

Keine Abweichung liegt ausserhalb des zulässigen Stichprobenfehlers. Neue Basis der Berechnung: SchweizerInnen gemäss Volkszählung 2000.

Von der Ausgangslage her ist damit die Repräsentativität der Befragung gewährleistet.

4.4. Angaben zu den Parteianhängerschaften

Die Frage der Parteibindung wird in den VOX-Analysen mit dem Konzept der Parteianhängerschaft umgesetzt. Diese definiert sich über die mehr als momentane Beziehung einer Person zu einer Partei, die nicht zwingend mit dem Wählen gleich gesetzt sein muss. Einmal kann man als AnhängerIn gelten, auch wenn keine Wahl ansteht oder wenn man an Wahlen und Abstimmungen nicht teilnimmt. Sodann kann das Wählen auch stark traditionsorientiert sein und ohne weitere (affektive) Bindung erfolgen. Faktisch ist die Parteianhängerschaft meist eine kleinere Gruppe als die Wählerschaft, aber eine grössere als die Mitgliedschaft.

Zu den Vorteilen des Konzepts zählt, dass es zwischen parteigebundenen und ungebundenen BürgerInnen unterscheidet, weil diese in der Regel auch eine differente Meinungsbildung kennen. Dies gilt namentlich dann, wenn es sich um Themen handelt, die zwischen meinungsbildenden Elite einerseits und Bevölkerung anderseits polarisieren, das heisst Elite/Basis-Probleme bestehen.

Zu den Nachteilen dieser Vorgehensweise zählt eine gewisse Inkonsistenz. Stärker noch als beim erinnerten Wahlverhalten definieren situative Momente die Bekundung von aktuellen Parteibindungen im Sinne der Parteianhängerschaft mit. Dies führt zu einer

² Basis: Statistisches Jahrbuch, Volkszählung 2000, Schweizerinnen in 1000: 3017.1 / Schweizer in 1000: 2762.6. Altersverteilung: Neu nur noch Schweizerinnen und Schweizer.

gewissen Variabilität der Antworten auf die Frage nach der Parteibindung. Erschwerend kommt hinzu, dass die Fallzahlen recht gering sind, das heisst auch kleine Abweichungen in der Nennhäufigkeit recht grosse Auswirkungen haben können.

Konkret liegt die Zahl für die ausgewiesenen Parteianhängerschaften häufig um 100 Personen, gelegentlich auch darunter. Gemäss der Praxis innerhalb der VOX-Forschungsgemeinschaft werden entsprechende Angaben gemacht, wenn die Basiszahl mindestens 50 beträgt. Dies ist, wenn man sich auf die Teilnehmenden bezieht, zwischenzeitlich bei der CVP nicht mehr der Fall.

Tabelle 8:
Veränderung der Parteibindung seit 12. März 2000. Angaben in Prozent

VOX		70	72	74	75	76	77	78	79	80	81	82	83	84	85	87	88
Mitglied	Ja	9.8	9.5	9.2	10.5	14.6	10.6	8.6	11.2	11.2	9.7	11.0	11.0	10.5	11.5	11.2	12.8
	Nein	90.2	90.5	90.8	89.5	85.4	89.4	91.4	88.8	88.8	90.3	89.0	89.0	89.5	88.5	88.8	87.2
Anhängerschaft	Ja	41.6	41.4	37.3	44.0	41.6	40.3	39.7	38.6	38.6	44.4	49.9	54.0	50.0	54.1	54.5	53.8
	Nein	58.4	58.6	62.7	56.0	58.4	59.7	60.3	61.4	61.4	55.6	50.1	46.0	50.0	45.9	45.5	46.2
Partei	SP	12.1	11.9	10.9	14.1	12.9	12.9	17.1	15.7	15.7	16.3	17.1	19.5	18.9	20.1	16.4	16.7
	CVP	6.4	5.3	5.6	6.5	5.1	5.1	4.9	6.1	6.1	5.1	5.0	5.6	4.3	5.6	5.8	5.9
	FDP	9.9	9.2	8.1	8.4	8.2	8.7	9.0	9.4	9.4	8.9	7.2	10.2	9.1	10.2	8.7	10.3
	SVP	7.7	9.4	8.8	11.2	10.4	9.8	11.9	11.6	11.6	10.0	14.8	13.2	13.0	11.8	16.5	15.3
	And	5.5	5.7	3.9	3.9	5.0	3.8	5.0	4.9	4.9	4.4	5.8	5.5	5.6	6.4	7.1	4.7

Quelle: VOX-Datenbank, ungewichtet

5. Rückschlüsse zur Repräsentativität der abhängigen Variablen

5.1. Die bisherigen Erfahrungen

Die bisherigen Erfahrungen zur Repräsentativität von abhängigen Variablen in der VOX-Stichprobe verweisen auf die Unterscheidung zwischen Involvierung und Orientierung:

- Variablen, welche auf der Dimension der "Involvierung" ins politische Geschehen resp. in der Kampagne liegen, sind wegen den Kooperationsproblemen verzerrt. Sie kennen in der Regel eine Übervertretung aktiverer BürgerInnen. Dies gilt namentlich für die Teilnahme.
- Variablen, welche auf der Dimension der "Orientierung" im politischen Geschehen liegen, sind in der Regel zutreffend. Verzerrungen ausserhalb des Stichprobenfehlers sind in der Regel auf die punktuelle Verweigerung von einzelnen Angaben zurückzuführen. Dies trifft bei der Stimmabgabe namentlich auf die "Nein"-Angaben zu.

5.2. Angaben zur Stimmbeteiligung

Die Frage der Beteiligung gehört zur Involvierung.

Die Stimmbeteiligung in der Stichprobe beträgt zunächst 70.1 Prozent. Damit weicht sie um rund 16.3 Prozentpunkte von der effektiven ab. Dies entspricht in etwa der gängigen Verzerrung im Stimmverhalten der VOX. Stützt man sich bei der Evaluierung der Teilnahme allerdings nur auf diejenigen Befragten, welche eine Teilnahme bestätigen und in den Vorlagen einen Ja/Nein-Entscheid bekunden, verringert sich der Wert geringfügig auf zwischen 66.3 Prozent.

Die zentrale Erklärung für die generelle Abweichung der Beteiligungsfrage greift auf den Gedanken zurück, den wir bei den Kooperationsproblemen entwickelt haben. Demnach lassen sich Personen, welche an der Sache wenig interessiert sind, nur in geringerem Masse interviewen. In erhöhtem Masse gilt dies bei langen Interviews (am Telefon erfahrungsgemäss alles über 15-20 Minuten). Ganz speziell trifft dies für Personen zu, die aus Desinteresse an der Sache an der Abstimmung nicht teilgenommen haben. Sie werden in der Statistik der Nicht-Beteiligten formal erfasst, sind aber in unserer Erhebung nur unterdurchschnittlich repräsentiert.

Das Problem bei der Differenzbestimmung besteht allerdings darin, dass die Beteiligung effektiv vorlagenspezifisch gemessen werden müsste. Dies erfolgt in der offiziellen Statistik ansatzweise, wenn auch unvollständig, weil nicht alle Kantone das gleich differenzierte Zählverfahren anwenden (Unterschiede zwischen Stimmzettel insgesamt, wobei 1 Stimmabgabe als Beteiligung insgesamt zählt, und Stimmzetteln nach Vorlage, was korrekt ist.)

Konzentriert man sich auf die verfügbaren Angaben, reduzieren sich die Abweichungen zu den Beteiligungsangaben auf durchschnittliche etwa 14.5 Prozentpunkte, was leicht näher beim Stichprobenfehler liegt als vorhergehende Annahmen.

Tabelle 9:
Effektive und ermittelte Beteiligung bei der VOX VOM 25. September 05

<i>Stimmabgabe gemäss Annahme</i>	<i>Effektive Stimmbeteiligung in %</i>	<i>Ermittelt</i>	<i>Abweichung</i>
Abkommen Personenfreizügigkeit	53.8	70.1	16.3

Quelle: www.admin.ch vorläufige amtliche Endergebnisse Stand 25. September 2005 und VOX VOM 25. September 05

Von der üblichen Übervertretung der Teilnehmenden in unserer Stichprobe kann im vorliegenden Fall also nur bedingt gesprochen werden.

5.3. Angaben zum Stimmverhalten

Berücksichtigt man in einem ersten Schritt nur die effektiv gemachten materiellen Stimmabgaben, resultieren die nachstehenden Ja-Anteile für die Vorlage.

Tabelle 10:
Effektive und ermittelte Stimmenverhältnisse bei der VOX VOM 25. September 05 gemäss Annahme 1 (materielle Bekundungen)

<i>Stimmabgabe gemäss Annahme 1</i>	<i>Effektive Ja-Anteile in %</i>	<i>Ermittelt</i>	<i>Abweichung</i>
Abkommen Schengen Dublin	56.0	64.0	8.0

Quelle: www.admin.ch vorläufige amtliche Endergebnisse Stand 25. September 2005 und VOX VOM 25. September 05

Dabei bewegt sich die Abweichungen bei der Vorlage in der erwarteten Richtung: VerliererInnen der Abstimmungen sind regelmässig in Befragungen untervertreten. Dies hängt damit zusammen, dass sie weniger bereit sind, die Tatsache, dass sie in der Abstimmung unterlegen sind, in der Interviewsituation zu äussern (BekennerInneneffekt). Die Abweichungen beim Abkommen Personenfreizügigkeit ist um 5 Prozent ausserhalb des Stichprobenfehlers.

In einem zweiten Schritt schliessen wir diejenigen, welche eine Teilnahme geäussert haben, die Angaben zum Stimmverhalten aber nur unvollständig gemacht haben, nicht aus. Angenommen wird dabei, dass sie punktuell die Antwort auf den erfolgten Sachverhalt verweigert haben.

Tabelle 11:
Effektive und ermittelte Beteiligung bzw. Stimmenverhältnisse bei der VOX VOM 25. September 05 gemäss
Annahme 2 (inkl. weiss nicht / Antwortverweigerung)

<i>Stimmabgabe gemäss Annahme 2</i>	<i>Effektive Ja-Anteile in %</i>	<i>Ermittelt</i>	<i>Abweichung</i>	<i>Effektive Nein-Anteile in %</i>	<i>Ermittelt</i>	<i>Abweichung</i>
Abkommen Schengen Dublin	56.0	60.6	+4.6	44.0	34.1	-9.9

Quelle: www.admin.ch vorläufige amtliche Endergebnisse Stand 25. September 2005 und VOX VOM 25. September 05

Annahme 2 bildet bei beiden Vorlagen die Ja-Anteile besser der Realität ab. Dies ist ein Hinweis auf eine punktuelle Antwortverweigerung bei den VerliererInnen der Abstimmungen. Eine Auswertung der AntwortverweigerInnen als GegnerInnen empfehlen wir daher bei diesen beiden Vorlagen zu prüfen.

5.4. Gewichtungsfaktoren

In der VOX70 haben wir die systematischen Fehler beim ermittelten Abstimmungsergebnis erstmals mittels Gewichtungsfaktoren korrigiert. Dies führen wir auch in der VOX VOM 25. September 05 durch und berechnen nur noch einen Gewichtungsfaktoren pro Vorlage. Neu gibt es grundsätzlich nur noch einen Gewichtungsfaktor. Dieser berücksichtigt sowohl die Verfälschungen bei der Teilnahme als auch bei der Stimmabgabe und dies für jede Sprachregion. Wir empfehlen, sämtliche Auswertungen mit diesem Gewichtungsfaktor vorzunehmen. Dieser Faktor ist eine sprachregionale Gewichtung, so dass sowohl die Teilnahme wie auch die geäußerten Stimm- und Teilnahmeverhalten mit den tatsächlichen Stimmabgaben und Teilnahmen in jeder Sprachregion übereinstimmen. Weil die genauen Auswertungen pro Gemeinde zum Zeitpunkt der Datenaufbereitung nicht verfügbar sind, rechnen wir die effektiven kantonalen Ergebnisse nach den Verhältnissen der abgegebenen Stimmen pro Kanton aus. Dabei gelten im vorliegenden Näherungsmodell die Kantone Wallis und Freiburg gemeinsam mit Jura, Zürich, Neuenburg und Waadt als französischsprachige Kantone. Der Tessin bildet die italienischsprachige Region. Sämtliche übrigen Kantone rechnen wir der deutschsprachigen Region zu.

Tabelle 12:
Näherungsmodell an die Endergebnisse nach Sprachregion

	<i>DS Effektive Ja-Anteile in %</i>	<i>WS Effektive Ja-Anteile in %</i>	<i>IS Effektive Ja-Anteile in %</i>
Abkommen Personenfreizügigkeit	55.5	60.6	36.1

Quelle: www.admin.ch, eigene Berechnungen aufgrund provisorischer kantonalen Endergebnisse, Erläuterungen siehe Lauftext.

Alle Gewichtungsvariablen sind im Datensatz unter dem entsprechenden Kürzel abgelegt.

6. VOX-Plus

Im Rahmen des VOX-Weiterbildungsseminars im Jahr 2004 wurden im Rahmen der VOX-Partnerschaft die VOX-Plus diskutiert. Grundidee ist es, Kontextvariablen (wie zum Beispiel die Agglomeration) in den VOX-Datensatz einzubinden, um so gleichzeitig individuelle wie Kontextmerkmale prüfen zu können.

Wegen der Vielzahl möglicher Variablen soll thesengeleitet vorgegangen werden, wobei die Universitäten gemeinsam mit gfs.bern die Hypothesen formulieren und entsprechend Variablen im Datensatz ergänzen. Die Variablen liegen entweder als Dummy-Variablen vor, jedoch sie werden nach statistischen Überlegungen gruppiert, so dass sowohl eine gruppierte als auch eine nicht-recodierte Form der Variablen vorliegt.

Für die VOX vom 25. September wurden keine entsprechenden Hypothesen formuliert. Aus methodischen Überlegungen wird daher auf die Erstellung eines VOXPLUS-Datafiles verzichtet.

7. VOX-Trend

Im Auftrag der Bundeskanzlei erarbeiten wir jährlich den VOX-Trend, der auf der Website von gfs.bern aufgeschaltet wird. Die Auswertungen für die Legislatur 99/03 sind zwischenzeitlich gemacht. Diesen Auswertungen liegen ein inhaltlicher Bericht, eine Präsentation sowie eine umfangreiche technische Dokumentation bei.

Zu rein informativen Zwecken legen wir den auswertenden Instituten jeweils auch eine aktualisierte, jedoch nicht kommentierte Version der VOX-Trend Grafiken bei. Damit können systematisch Veränderungen des Umfeldes und Klimaeinflüsse überprüft werden. Auf Wunsch können diese Grafiken auch in die VOX-Büchlein integriert werden.

Für die technischen Details verweisen wir auf den technischen Bericht zur Legislatur 99/03. Die Auswertungen wurden nach den gleichen Prinzipien vorgenommen.

Hauptsite: www.gfsbern.ch/vox-trend/index.php

8. Bilanz

Die Bilanz der technischen Abklärungen zu den Zielsetzungen der VOX VOM 25. September 05 kann wie folgt gezogen werden: Ziel Nummer 1 war es, das Abstimmungsverhalten bei der Volksabstimmung vom 25. September 2005 aufgrund einer repräsentativen Stichprobe analysieren zu können. Bezüglich der Stichprobenstruktur ergeben sich keine Probleme, die Randdaten zur Struktur der befragten Population stimmen mit der Grundgesamtheit überein. Auch hier muss aber die gewohnte Übervertretung der Teilnehmenden mit den dargestellten Relativierungen erwähnt werden.

Bei Analysen zum Stimmentscheid gilt es, auf mögliche punktuelle Antwortverweigerungen von Ablehnenden Rücksicht zu nehmen.

Wir empfehlen entsprechende Auswertungen gemäss der Praxis nur mit dem vorgeschlagenen Gewichtungsfaktor zu machen.

Wir empfehlen weiter, die neuen Möglichkeiten, die sich auf Umweltfaktoren beziehen zu berücksichtigen. Wie sich die allgemeinen Indikatoren verändern, zeigen gemeinsam mit dem technischen Bericht zugestellten aktualisierten Grafiken aus dem VOX-Trend-Projekt.

9. Anhang

Tabellenverzeichnis

Tabelle 1:	Verteilung der geplanten Interviews nach Sprachregionen für die VOX-Stichprobe	9
Tabelle 2:	Themen und Ergebnisse der Volksabstimmungen vom 25. September 2005	9
Tabelle 3:	Planung von Ablauf, Terminen und Zuständigkeiten für die VOX VOM 25. September 05	11
Tabelle 4:	Die Befragungstage bei der VOX VOM 25. September 05	12
Tabelle 5:	Die Befragungszeitpunkte im Tagesablauf bei der VOX VOM 25. September 05	12
Tabelle 6:	Die Befragungsdauer der Interviews für die VOX VOM 25. September 05	13
Tabelle 7:	Übersicht über die verwendeten und nicht verwendbaren Adressen in der Stichprobe VOX VOM 25. September 05	14
Tabelle 8:	Übersicht über die regionalen Merkmale in der Stichprobe VOX VOM 25. September 05	18
Tabelle 9:	Übersicht über die kontrollierten demografischen Merkmale in der Stichprobe VOX VOM 25. September 05	19
Tabelle 10:	Veränderung der Parteibindung seit 12. März 2000. Angaben in Prozent	20
Tabelle 11:	Effektive und ermittelte Beteiligung bei der VOX VOM 25. September 05	22
Tabelle 12:	Effektive und ermittelte Stimmenverhältnisse bei der VOX VOM 25. September 05 gemäss Annahme 1 (materielle Bekundungen)	22
Tabelle 13:	Effektive und ermittelte Beteiligung bzw. Stimmenverhältnisse bei der VOX VOM 25. September 05 gemäss Annahme 2 (inkl. weiss nicht / Antwortverweigerung)	23
Tabelle 14:	Näherungsmodell an die Endergebnisse nach Sprachregion	23

Grafikverzeichnis

Grafik 1:	Übersicht über die Nicht-Beteiligung am Urnengang und die Verweigerung von Interviews	16
-----------	---	----

A1. Das gfs.bern - Forschungsteam

[identität]



CLAUDE LONGCHAMP

Politikwissenschaftler,
Institutsleiter, Verwaltungsrat
Schwerpunkte: Abstimmungen, Wahlen,
Parteien, Europäische Integration,
Technologiepolitik, politische Kultur und
politische Kommunikation, Geschichte
und Methoden der Demoskopie.

[identität]



LUKAS GOLDER

Politikwissenschaftler, Projektleiter
Schwerpunkte: Kommunikation von
Wissenschaft, Verwaltung und Politik,
Abstimmungen, Wahlen, Modernisierung
des Staates, Datenbanken, Hochrechnungen,
statistische Datenanalyse.

[identität]



STEPHAN TSCHÖPE

Projektassistent
Schwerpunkte: Statistische Datenanalyse,
EDV-Programmierungen,
Hochrechnungen, Visualisierungen.

[identität]



BIANCA ROUSSELOT

Politikwissenschaftlerin, Projektassistentin
Schwerpunkte: Statistische Datenanalyse,
Visualisierungen, Text Editing,
Übersetzungen.

[identität]



LUCA BÖSCH

Webmaster/Internet-Applikationsdesigner,
Unternehmenskommunikation
Schwerpunkte: Internetauftritt, Online-
Befragungen, statistische Datenanalysen,
Online-Datenbanken, Visualisierungen.

A2. Der Fragebogen

Fragebogen: Vox vom 25. September 2005: Deutsch

Guten Tag Frau/Herr... Ich bin Mitarbeiter/in des Forschungsinstituts gfs.bern.
Wir machen eine Umfrage über die letzten eidgenössischen Abstimmungen. Die Befragung ist anonym.
Das Gespräch kann zur Qualitätsprüfung der BefragterInnen verwendet werden. Die Anonymität der
befragten Personen bleibt auf jeden Fall gewährleistet.
Darf ich sie fragen, ob in ihrem Haushalt mindestens eine Frau oder ein Mann schweizerischer
Nationalität im Alter über 18 Jahren wohnt?

Welche dieser Personen hat als erstes im Jahr Geburtstag?
Darf ich mit dieser Person das Interview führen?

s12 Darf ich sie fragen, wie alt sie sind?
Alter 18 - 97 (333 - 334)

stimm Sind Sie in eidgenössischen Fragen stimmberechtigt, oder ist das bei Ihnen nicht der Fall?
Ja 1 (335)

s11 Geschlecht des/der Befragten eintragen.
Mann 1 (336)
Frau 2

p08 Ganz allgemein gesprochen, wie sehr sind sie an Politik interessiert?
Sind sie sehr interessiert, eher, eher nicht oder überhaupt nicht interessiert?
sehr interessiert 1 (337)
eher interessiert 2
eher nicht interessiert 3
überhaupt nicht interessiert 4
weiss nicht/unentschieden 5
keine Antwort 6

a31 Am letzten/vorletzten Wochenende waren eidgenössische Abstimmungen. Über welche Themen
wurde abgestimmt?
Würden sie mir die Vorlagen der Abstimmungen nennen?
InterviewerIn: ANTWORT auf keinen Fall vorsagen! NUR eintragen, wenn der Vorlagetitel
zweifelsfrei genannt wird.
Ausdehnung der
Personenfreizügigkeit 1 (338)
weiss nicht/unentschieden 2
keine Antwort 3

a32aEs wurde über die Ausdehnung der Personenfreizügigkeit abgestimmt.
Können sie mir sagen, was der INHALT der Ausdehnung der Personenfreizügigkeit war?
(339 - 348)

a01 Bei solchen Abstimmungen geht normalerweise mehr als die Hälfte der Stimmberechtigten nicht an die Urne, es gibt schliesslich noch anderes als Politik.

Wie war das bei ihnen, haben sie an der Abstimmung vom 25. September teilgenommen oder nicht?

ja	1	(349)
nein	2	
weiss		
nicht/unentschieden	3	
keine Antwort	4	

a02n881 Wie haben sie abgestimmt, welches war ihre Stellungnahme zur Ausdehnung der Personenfreizügigkeit

angenommen	1	(350)
abgelehnt	2	(Go to a51e)
leer	3	(Go to conw01)
weiss		
nicht/unentschieden	4	(Go to conw01)
keine Antwort	5	(Go to conw01)

a41eInterviewerIn: Dies ist die wichtigste Frage. Protokollieren sie möglichst genau. Jeweils ZWEI Gründe erfragen!

Welches sind die Hauptgründe, dass sie die Ausdehnung der Personenfreizügigkeit angenommen haben?

(351 - 360)

a41zWas auch noch?

(361 - 370)

a51eInterviewerIn: Dies ist die wichtigste Frage. Protokollieren sie möglichst genau. Jeweils ZWEI Gründe erfragen!

Welches sind die Hauptgründe, dass sie die Ausdehnung der Personenfreizügigkeit abgelehnt haben?

(371 - 380)

a51zWas auch noch?

(408 - 417)

p02 Welche heute im National- oder Ständerat vertretene Partei entspricht in den Zielen und Forderungen am ehesten ihren eigenen Ansichten und Wünschen?

InterviewerIn: LISTE NICHT VORLESEN!

SVP Schweizerische Volkspartei	1	(418-419)
SP Sozialdemokratische Partei Schweiz	2	
FDP Freisinnig-Demokratische Partei	3	
CVP Christlichdemokratische Volkspartei	4	
Grüne Grüne Partei	5	
LPS Liberale Partei der Schweiz	6	
PdA Partei der Arbeit der Schweiz	7	

EVP Evangelische Volkspartei der Schweiz	8	
Legha dei Ticinesi	9	
SD Schweizer Demokraten	10	
EDU Eidgenössisch-demokratische Union	11	
CSP Christlich-soziale Partei	12	
eindeutig andere Partei	13	
mehr als eine Partei gleichzeitig	14	
keine Partei, aber bestimmte Person	15	(Go to polit)
keine Partei	16	(Go to polit)
kann sich nicht entscheiden	17	(Go to polit)
Antwortverweigerung	18	(Go to polit)

p07 Fühlen sie sich dieser Partei stark verbunden, ziemlich verbunden, oder sind sie ein Sympathisant/eine Sympathisantin?

einer Partei stark verbunden	1	(420)
einer Partei ziemlich verbunden	2	
ist bloss Sympathisant/Sympathisantin	3	
weiss nicht/unentschieden	4	
keine Antwort	5	

polit Wie oft kommt es vor, dass sie im Freundes- oder Bekanntenkreis über politische Fragen diskutieren?

Ist dies oft, selten oder nie der Fall?

oft	1	(421)
selten	2	
nie	3	
weiss nicht/unentschieden	4	
keine Antwort	5	

politd Wie oft kommt es vor, dass sie von Dritten um ihre Meinung gefragt werden, wenn es um eine politische Entscheidung geht?

Ist dies oft, selten oder nie der Fall?

oft	1	(422)
selten	2	
nie	3	
weiss nicht/unentschieden	4	
keine Antwort	5	

politu Wenn sie in einer politischen Angelegenheit von etwas wirklich überzeugt sind, kommt es dann auch vor, dass sie versuchen, ihre Freunde, Verwandten oder Bekannten für ihre Ansichten zu gewinnen?

Ist dies oft, selten oder nie der Fall?

oft	1	(423)
selten	2	
nie	3	
weiss nicht/unentschieden	4	
keine Antwort	5	

a22 Ich lese ihnen jetzt zwei Ansichten vor, die man recht oft über unsere Regierung hören kann.
Welcher stimmen sie am ehesten zu?

Die erste Meinung lautet:

Ich kann mich meistens auf die Regierung im Bundeshaus verlassen. Sie handelt nach bestem Wissen und Gewissen, zum Wohle aller.

Und die zweite Meinung lautet:

Im Bundeshaus wird immer mehr gegen und immer weniger für das Volk entschieden. Die Regierung kennt unsere Sorgen und Wünsche nicht mehr.

Regierung verlassen	1	(424)
Regierung gegen Volk weiss nicht/unentsc hieden	2	
keine Antwort	3	
	4	

a89a Sprechen wir jetzt von der Bedeutung, welche die Abstimmungen vom 25. September für sie
PERSÖNLICH hatten. Nennen sie mir eine Zahl zwischen 0 und 10.

0 bedeutet überhaupt keine Bedeutung, 10 bedeutet sehr grosse Bedeutung.

Wie war die Bedeutung für sie persönlich bei der Ausdehnung der Personenfreizügigkeit

0 1 2 3 4 5 6 7 8 9 10 11 12
keine Bed. Mitte grosse B. w.n. k.A.

Bedeutung 0 to 10/11/12 (425 - 426)

a88a Können sie mir sagen, welche Bedeutung ihrer Ansicht nach die Abstimmungen vom 25. September
FUER UNSER LAND hatten? Nennen sie mir eine Zahl zwischen 0 und 10.

0 bedeutet überhaupt keine Bedeutung, 10 bedeutet sehr grosse Bedeutung.

Wie war das bei der Ausdehnung der Personenfreizügigkeit

0 1 2 3 4 5 6 7 8 9 10 11 12
keine Bed. Mitte grosse B. w.n. k.A.

Bedeutung 0 to 10/11/12 (427 - 428)

LINKS, MITTE und RECHTS sind drei Begriffe, die häufig gebraucht werden, um politische Ansichten zu charakterisieren.

Können sie mir sagen, wo sie selber auf einer Skala stehen, bei der 0 ganz links bedeutet, 5 die Mitte ist und 10 für ganz rechts steht.

P04 0 1 2 3 4 5 6 7 8 9 10 11 12
links Mitte rechts w.n. k.A.

links/rechts 0 to 10/11/12 (429 - 430)

Ich lese ihnen jetzt eine Liste von Organisationen vor.

Können sie mir sagen, in welchen davon sie persönlich aktives Mitglied sind, in welchen sie passives Mitglied sind, bei welchen sie sich vorstellen können beizutreten und welchen sie nie beitreten würden?

p09a Politische Partei

aktives Mitglied	1	(431)
passives Mitglied	2	
Beitritt vorstellen	3	

	Beitritt nicht vorstellen	4	
	weiss nicht / unentschieden	5	
	keine Antwort	6	
<hr/>			
p09d	Gewerkschaften (wie SGB oder Travail.Suisse)		
	aktives Mitglied	1	(432)
	passives Mitglied	2	
	Beitritt vorstellen	3	
	Beitritt nicht vorstellen	4	
	weiss nicht / unentschieden	5	
	keine Antwort	6	
<hr/>			
p09b	Angestelltenverband		
	aktives Mitglied	1	(433)
	passives Mitglied	2	
	Beitritt vorstellen	3	
	Beitritt nicht vorstellen	4	
	weiss nicht / unentschieden	5	
	keine Antwort	6	
<hr/>			
p09f	Gewerbeverband (SGV)		
	aktives Mitglied	1	(434)
	passives Mitglied	2	
	Beitritt vorstellen	3	
	Beitritt nicht vorstellen	4	
	weiss nicht / unentschieden	5	
	keine Antwort	6	
<hr/>			
p09l	Schweizer Unternehmerverband und andere Arbeitgeberverbände		
	aktives Mitglied	1	(435)
	passives Mitglied	2	
	Beitritt vorstellen	3	
	Beitritt nicht vorstellen	4	
	weiss nicht / unentschieden	5	
	keine Antwort	6	
<hr/>			
p09f1	AUNS - Aktion für eine unabhängige und neutrale Schweiz		
	aktives Mitglied	1	(436)
	passives Mitglied	2	
	Beitritt vorstellen	3	
	Beitritt nicht vorstellen	4	
	weiss nicht/unentschieden	5	
	keine Antwort	6	
<hr/>			
p09f2	aussenpolitische Bewegungen (z.B. NEBS)		
	aktives Mitglied	1	(437)
	passives Mitglied	2	
	Beitritt vorstellen	3	
	Beitritt nicht vorstellen	4	
	weiss nicht/unentschieden	5	
	keine Antwort	6	

Ich möchte ihnen jetzt einige Fragen zu verschiedenen Aspekten der schweizerischen Gesellschaft stellen.

Bitte sagen sie mir, was sie sich für die Schweiz wünschen.

**Wenn sie mit dem ersten Teil der Vorgabe übereinstimmen, wählen sie die Zahl 1 oder nahe bei 1.
Wenn sie mit dem zweiten Teil der Vorgabe übereinstimmen, wählen sie die Zahl 6 oder eine Zahl nahe bei 6.**

a91n Möchten sie...

eine Schweiz, die sich vermehrt nach aussen öffnet, oder eine Schweiz, die sich vermehrt verschliesst?

1 öffnen	1	(438)
2	2	
3	3	
4	4	
5	5	
6		
verschliessen	6	
weiss nicht	7	
keine Antwort	8	

a91a Wünschen sie sich ...

eine Schweiz, wo Ruhe und Ordnung wenig betont werden, oder eine Schweiz, wo Ruhe und Ordnung stark betont werden?

1 wenig betont	1	(439)
2	2	
3	3	
4	4	
5	5	
6 stark betont	6	
weiss nicht	7	
keine Antwort	8	

a91c Möchten sie...

eine Schweiz mit einer starken Armee oder eine Schweiz ohne Armee?

1 starke Armee	1	(440)
2	2	
3	3	
4	4	
5	5	
6 ohne Armee	6	
weiss nicht	7	
keine Antwort	8	

a91d Möchten sie...

eine Schweiz mit gleichen Chancen für alle oder eine Schweiz ohne Chancengleichheit?

1 gleiche Chancen	1	(441)
2	2	
3	3	
4	4	
5	5	
6 ungleiche Chancen	6	
weiss nicht	7	
keine Antwort	8	

a91e Möchten sie...

eine Schweiz mit grossen Einkommensunterschieden oder eine Schweiz ohne Einkommensunterschiede?

1 grosse Unterschiede	1	(442)
2	2	
3	3	
4	4	
5	5	
6 ohne Unterschiede	6	
weiss nicht	7	
keine Antwort	8	

a91f Möchten sie...
eine Schweiz, in der Vollbeschäftigung wenig betont wird, oder eine Schweiz, in der Vollbeschäftigung stark betont wird?

1 wenig betont	1	(443)
2	2	
3	3	
4	4	
5	5	
6 stark betont	6	
weiss nicht	7	
keine Antwort	8	

a91g Möchten sie...
eine Schweiz mit Beteiligung der Buerger und Bürgerinnen an den wichtigen Entscheidungen der Regierung, oder eine Schweiz ohne Beteiligung der Buerger und Bürgerinnen an wichtigen Entscheidungen der Regierung?

1 mit Beteiligung	1	(444)
2	2	
3	3	
4	4	
5	5	
6 ohne Beteiligung	6	
weiss nicht	7	
keine Antwort	8	

a91h Möchten sie...
eine Schweiz, in der die Durchsetzung der Gleichberechtigung für Frauen aktiv gefördert wird, oder eine Schweiz, die weder Frauen noch Männer bevorzugt behandelt?

1 aktive Förderung	1	(445)
2	2	
3	3	
4	4	
5	5	
6 weder noch	6	
weiss nicht	7	
keine Antwort	8	

a91i Möchten sie...

eine Schweiz mit gleichen Chancen für die Ausländer und Ausländerinnen oder eine Schweiz mit besseren Chancen für die Schweizer und Schweizerinnen?

1 gleiche Chancen	1	(446)
2	2	
3	3	
4	4	
5	5	
6 SchweizerInnen bevorzugen	6	
weiss nicht	7	
keine Antwort	8	

a91j Möchten sie...

eine Schweiz, wo der Umweltschutz wichtiger ist als der wirtschaftliche Wohlstand, oder eine Schweiz, wo der wirtschaftliche Wohlstand wichtiger ist als der Umweltschutz?

1 Umweltschutz	1	(447)
z	2	
2	3	
3	4	
4	5	
5	6	
6 Wohlstand	7	
weiss nicht	8	
keine Antwort		

a91k Möchten sie...

eine Schweiz mit mehr Staatseingriffen in die Wirtschaft oder eine Schweiz mit mehr Wettbewerb auf dem Markt?

1 mehr Staatseingriff	1	(448)
e	2	
2	3	
3	4	
4	5	
5	6	
6 mehr Wettbewerb	7	
weiss nicht	8	
keine Antwort		

a91l Möchten sie...

eine Schweiz, wo der Bund mehr Macht hat, oder eine Schweiz, in der die Kantone mehr Macht haben?

1 Bund	1	(449)
2	2	
3	3	
4	4	
5	5	
6 Kantone	6	
weiss nicht	7	
keine Antwort	8	

a91mg Möchten sie...

eine Schweiz, die modern ist, oder eine Schweiz, die ihre Traditionen schützt?

1 modern	1	(450)
2	2	

3	3
4	4
5	5
6 traditionell	6
weiss nicht	7
keine Antwort	8

a91eu Möchten sie...
dass die Schweiz der EU beitrifft oder dass die Schweiz der EU nicht beitrifft?

1 EU beitrifft	1	(451)
2	2	
3	3	
4	4	
5	5	
6 EU nicht beitrifft	6	
weiss nicht	7	
Antwortverweigerung	8	

Sprechen wir noch von der Information, also der Aufklärung vor den eidgenössischen Abstimmungen.

a83 Fällt es ihnen im Allgemeinen eher schwer oder eher leicht, sich mit den erhaltenen Informationen ein Bild von den Auswirkungen eines Ja oder eines Nein auf ihre Person zu machen?

eher leicht	1	(452)
eher schwer	2	
weiss nicht	3	
keine Antwort	4	

a84a Und wie war es bei den letzten eidgenössischen Vorlagen?

Ist es bei der Ausdehnung der Personenfreizügigkeit eher leicht oder eher schwer gewesen, sich mit den erhaltenen Informationen ein Bild von den persönlichen Auswirkungen zu machen?

eher leicht	1	(453)
eher schwer	2	
weiss nicht	3	
keine Antwort	4	

a61 Wie haben sie sich während des Abstimmungskampfes orientiert?

Durch welche Medien haben sie vom Pro und Kontra vernommen?
Sagen sie mir bitte jeweils, was sie persönlich zur Information über die verschiedenen Standpunkte benutzt haben oder nicht.

Haben sie Artikel in Zeitungen und Zeitschriften gelesen?

benutzt	1	(454)
nicht benutzt	2	
weiss nicht	3	
keine Antwort	4	

a62 Haben sie Abstimmungssendungen am Radio gehört?

benutzt	1	(455)
nicht benutzt	2	
weiss nicht	3	
keine Antwort	4	

a63 Haben sie Abstimmungssendungen am Fernsehen gesehen?

	benutzt	1	(456)
	nicht benutzt	2	
	weiss nicht	3	
	keine Antwort	4	
<hr/>			
a64	Haben sie das Bundesbüchlein gelesen?		
	benutzt	1	(457)
	nicht benutzt	2	
	weiss nicht	3	
	keine Antwort	4	
<hr/>			
a65	Haben sie Abstimmungszeitungen und Drucksachen gelesen?		
	benutzt	1	(458)
	nicht benutzt	2	
	weiss nicht	3	
	keine Antwort	4	
<hr/>			
a66	Haben sie Inserate beachtet?		
	benutzt	1	(459)
	nicht benutzt	2	
	weiss nicht	3	
	keine Antwort	4	
<hr/>			
a67	Haben sie Strassenplakate beachtet?		
	benutzt	1	(460)
	nicht benutzt	2	
	weiss nicht	3	
	keine Antwort	4	
<hr/>			
a68	Haben sie Leserbriefe in Zeitungen gelesen?		
	benutzt	1	(461)
	nicht benutzt	2	
	weiss nicht	3	
	keine Antwort	4	
<hr/>			
a68xx	Haben sie Meinungsumfragen beachtet?		
	benutzt	1	(462)
	nicht benutzt	2	
	weiss nicht	3	
	keine Antwort	4	
<hr/>			
a69	Haben sie Standaktionen beachtet?		
	benutzt	1	(463)
	nicht benutzt	2	
	weiss nicht	3	
	keine Antwort	4	
<hr/>			
a70	Haben sie direct mailing im Briefkasten beachtet?		
	benutzt	1	(464)
	nicht benutzt	2	
	weiss nicht	3	
	keine Antwort	4	
<hr/>			
a71	Haben sie Mitteilungen am Arbeitsplatz beachtet?		
	benutzt	1	(465)
	nicht benutzt	2	
	weiss nicht	3	
	keine Antwort	4	

a72 Haben sie Mitteilungen auf dem Internet beachtet?			
	benutzt	1	(466)
	nicht benutzt	2	
	weiss nicht	3	
	keine Antwort	4	

**Wann ungefähr haben sie sich entschieden, was sie stimmen wollen?
 War das von Beginn weg klar, oder haben sie sich erst im Lauf der Zeit entschieden?
 Machen sie mir bitte eine Angabe in Tagen oder Wochen.**

a87a Wie war das bei der Ausdehnung der Personenfreizügigkeit			
	Ein Tag vor Abstimmung	1	(467-468)
	Zwei Tage vor Abstimmung	2	
	Drei Tage vor Abstimmung	3	
	Vier Tage vor Abstimmung	4	
	Fünf Tage vor Abstimmung	5	
	Sechs Tage vor Abstimmung	6	
	Eine Woche vor Abstimmung	7	
	Zwei Wochen vor Abstimmung	8	
	Drei Wochen vor Abstimmung	9	
	Vier Wochen vor Abstimmung	10	
	Fünf Wochen vor Abstimmung	11	
	Sechs Wochen vor		
	Abstimmung/mehr	12	
	von Beginn weg klar	13	
	weiss nicht	14	
	keine Antwort	5	

argua1 — Wir haben einige Argumente zur Ausdehnung der Personenfreizügigkeit zusammengestellt.
 Geben sie bitte jeweils an, was sie von diesen Ansichten halten. Sind sie voll einverstanden, eher
 einverstanden, eher nicht einverstanden oder überhaupt nicht einverstanden? ---

Arbeitskräfte aus dem Osten werden die Löhne in der Schweiz drücken und die Schweizer
 ArbeitnehmerInnen konkurrenzieren.

	Voll einverstanden	1	(469)
	Eher einverstanden	2	
	Eher nicht einverstanden	3	
	überhaupt nicht einverstanden	4	
	Kann sich nicht entscheiden	5	
	Antwortverweigerung	6	

argua2 — Wir haben einige Argumente zur Ausdehnung der Personenfreizügigkeit zusammengestellt.
 Geben sie bitte jeweils an, was sie von diesen Ansichten halten. Sind sie voll einverstanden, eher
 einverstanden, eher nicht einverstanden oder überhaupt nicht einverstanden? ---

Die Ausdehnung der Personenfreizügigkeit ist wichtig für die Schweizer Wirtschaft, weil sie damit
 einen besseren Zugang zu den neuen Märkten im Osten erhält.

	Voll einverstanden	1	(470)
	Eher einverstanden	2	
	Eher nicht einverstanden	3	
	überhaupt nicht einverstanden	4	
	Kann sich nicht entscheiden	5	
	Antwortverweigerung	6	

argua3 — Wir haben einige Argumente zur Ausdehnung der Personenfreizügigkeit zusammengestellt.
 Geben sie bitte jeweils an, was sie von diesen Ansichten halten. Sind sie voll einverstanden, eher
 einverstanden, eher nicht einverstanden oder überhaupt nicht einverstanden? ---

Die Ausdehnung der Personenfreizügigkeit führt zu einer starken Zunahme der Einwanderung von Ausländerinnen und Ausländern.

Voll einverstanden	1	(471)
Eher einverstanden	2	
Eher nicht einverstanden	3	
überhaupt nicht einverstanden	4	
Kann sich nicht entscheiden	5	
Antwortverweigerung	6	

argua4 — Wir haben einige Argumente zur Ausdehnung der Personenfreizügigkeit zusammengestellt. Geben sie bitte jeweils an, was sie von diesen Ansichten halten. Sind sie voll einverstanden, eher einverstanden, eher nicht einverstanden oder überhaupt nicht einverstanden? —

Verschiedene Branchen der Schweizer Wirtschaft (z.B. Landwirtschaft, Tourismus) sind auf die Rekrutierung von Arbeitskräften aus den mittel- und osteuropäischen Staaten angewiesen.

Voll einverstanden	1	(472)
Eher einverstanden	2	
Eher nicht einverstanden	3	
überhaupt nicht einverstanden	4	
Kann sich nicht entscheiden	5	
Antwortverweigerung	6	

argua5 — Wir haben einige Argumente zur Ausdehnung der Personenfreizügigkeit zusammengestellt. Geben sie bitte jeweils an, was sie von diesen Ansichten halten. Sind sie voll einverstanden, eher einverstanden, eher nicht einverstanden oder überhaupt nicht einverstanden? —

Die EU versucht mit der Vermischung der Abstammung über die Personenfreizügigkeit und von Schengen/Dublin die Schweiz zu erpressen.

Voll einverstanden	1	(473)
Eher einverstanden	2	
Eher nicht einverstanden	3	
überhaupt nicht einverstanden	4	
Kann sich nicht entscheiden	5	
Antwortverweigerung	6	

argua6 — Wir haben einige Argumente zur Ausdehnung der Personenfreizügigkeit zusammengestellt. Geben sie bitte jeweils an, was sie von diesen Ansichten halten. Sind sie voll einverstanden, eher einverstanden, eher nicht einverstanden oder überhaupt nicht einverstanden? —

Schweizerinnen und Schweizer erhalten dank der Erweiterung des freien Personenverkehrs mehr Möglichkeiten, im Ausland zu arbeiten.

Voll einverstanden	1	(474)
Eher einverstanden	2	
Eher nicht einverstanden	3	
überhaupt nicht einverstanden	4	
Kann sich nicht entscheiden	5	
Antwortverweigerung	6	

argua7 — Wir haben einige Argumente zur Ausdehnung der Personenfreizügigkeit zusammengestellt. Geben sie bitte jeweils an, was sie von diesen Ansichten halten. Sind sie voll einverstanden, eher einverstanden, eher nicht einverstanden oder überhaupt nicht einverstanden? —

Die Ausdehnung der Personenfreizügigkeit führt zu einer grösseren Belastung der schweizerischen Sozialwerke.

Voll einverstanden	1	(475)
Eher einverstanden	2	
Eher nicht einverstanden	3	

überhaupt nicht einverstanden	4
Kann sich nicht entscheiden	5
Antwortverweigerung	6

argua8 — Wir haben einige Argumente zur Ausdehnung der Personenfreizügigkeit zusammengestellt. Geben sie bitte jeweils an, was sie von diesen Ansichten halten. Sind sie voll einverstanden, eher einverstanden, eher nicht einverstanden oder überhaupt nicht einverstanden? —

Ohne Erweiterung der freien Personenfreizügigkeit ist der gesamte bilaterale Weg gefährdet.

Voll einverstanden	1	(476)
Eher einverstanden	2	
Eher nicht einverstanden	3	
überhaupt nicht einverstanden	4	
Kann sich nicht entscheiden	5	
Antwortverweigerung	6	

argua9 — Wir haben einige Argumente zur Ausdehnung der Personenfreizügigkeit zusammengestellt. Geben sie bitte jeweils an, was sie von diesen Ansichten halten. Sind sie voll einverstanden, eher einverstanden, eher nicht einverstanden oder überhaupt nicht einverstanden? —

Die Ausdehnung der Personenfreizügigkeit führt zu mehr Schwarzarbeit.

Voll einverstanden	1	(477)
Eher einverstanden	2	
Eher nicht einverstanden	3	
überhaupt nicht einverstanden	4	
Kann sich nicht entscheiden	5	
Antwortverweigerung	6	

argua10— Wir haben einige Argumente zur Ausdehnung der Personenfreizügigkeit zusammengestellt. Geben sie bitte jeweils an, was sie von diesen Ansichten halten. Sind sie voll einverstanden, eher einverstanden, eher nicht einverstanden oder überhaupt nicht einverstanden? —

Die Begleitmassnahmen zur Ausdehnung der Personenfreizügigkeit genügen, dass es nicht zu Lohn-Dumping kommt.

Voll einverstanden	1	(478)
Eher einverstanden	2	
Eher nicht einverstanden	3	
überhaupt nicht einverstanden	4	
Kann sich nicht entscheiden	5	
Antwortverweigerung	6	

argua11 Soll der Bundesrat nach der Annahme der Personenfreizügigkeit das Beitritts-gesuch der Schweiz bei der EU zurückziehen oder soll er das Beitritts-gesuch belassen wie es ist?

Beitritts-gesuch zurückziehen	1	(479)
Keines von beiden (spontane Antwort)	2	
Beitritts-gesuch belassen wie es ist	3	
Weiss nicht	4	
Antwortverweigerung	5	

a04 Auf welche Art haben sie gestimmt?

Waren sie an der Urne, hatten sie eine Stellvertretung, oder haben sie brieflich gestimmt?

persönlich	1	(480)
Stellvertretung	2	
per Briefpost	3	

weiss nicht	4
keine Antwort	5

p01 Nehmen wir an, im Laufe eines Jahres würden zehn eidgenössische Abstimmungen stattfinden.

An wie vielen von diesen Abstimmungen nehmen sie normalerweise teil?

["0" = keine Abstimmung; "5" = Hälfte der Abstimmungen; "10" = alle Abstimmungen; "11" = weiss nicht; "12" = Antwortverweigerung]

Anzahl	0 to 10/11/12	(508 - 509)
--------	---------------	-------------

e911 Was würden sie sagen, wie es ihnen wirtschaftlich gesehen im Moment geht?

Ist dies ...

sehr gut	1	(510)
gut	2	
recht	3	
schlecht	4	
sehr schlecht	5	
kann sich nicht entscheiden	6	
Antwortverweigerung	7	

e912 Wenn sie an die nächsten 12 Monate denken, würden sie dann sagen, dass es ihnen wirtschaftlich gesehen besser, gleich oder schlechter als jetzt gehen?

besser	1	(511)
gleich	2	
schlechter	3	
kann sich nicht entscheiden	4	
Antwortverweigerung	5	

Zum Abschluss noch einige Statistik-Fragen.

s13 Welcher Konfession gehören sie an?

römisch-katholisch	1	(512)
christkatholisch	2	
h protestantisch	3	
Keine Konfession	4	(Go to s14a1)
Antwortverweigerung	5	(Go to s14a1)
Andere, welche?	6	(Go to s14a1)

s40 Wie oft gehen sie zur Kirche?

einmal die Woche oder öfters	1	(523)
mindestens einmal im Monat	2	
mehrmals jährlich	3	
nur bei speziellen Anlässen (Taufen, Hochzeiten, Begräbnisse)	4	
nie	5	
Antwortverweigerung	6	

s14a1 Sagen sie mir bitte, ob sie die folgende Ausbildung genossen haben:

Universität

ja	1	(Go to s20) (524)
----	---	-------------------

	nein	2	
	Antwortverweigerung	3	
<hr/>			
s14a1n	Sagen sie mir bitte, ob sie die folgende Ausbildung genossen haben:		
	Technische Hochschule (z. B. ETH), Fachhochschule (FHS)		
	ja	1	(Go to s20) (525)
	nein	2	
	Antwortverweigerung	3	
<hr/>			
s14a2	Sagen sie mir bitte, ob sie die folgende Ausbildung genossen haben:		
	Höhere Fachschule (z. B. HTL, HWV)		
	ja	1	(Go to s20) (526)
	nein	2	
	Antwortverweigerung	3	
<hr/>			
s14a3	Sagen sie mir bitte, ob sie die folgende Ausbildung genossen haben:		
	Höhere Fach- und Berufsausbildung (Bsp: Kunstgewerbeschule)		
	ja	1	(Go to s20) (527)
	nein	2	
	Antwortverweigerung	3	
<hr/>			
s14a4	Sagen sie mir bitte, ob sie die folgende Ausbildung genossen haben:		
	Maturitätsschule, Primarlehrerausbildung, Berufsmaturität		
	ja	1	(Go to s20) (528)
	nein	2	
	Antwortverweigerung	3	
<hr/>			
s14a5	Sagen sie mir bitte, ob sie die folgende Ausbildung genossen haben:		
	Berufslehre oder Vollzeit-Berufsschule		
	ja	1	(Go to s14b)(529)
	nein	2	
	Antwortverweigerung	3	
<hr/>			
s14a6	Sagen sie mir bitte, ob sie die folgende Ausbildung genossen haben:		
	Obligatorische Schule (Primar-, Sekundar-, Real-, Bezirksschule, Pro-, Untergymnasium)		
	ja	1	(Go to s20) (530)
	nein	2	
	Antwortverweigerung	3	
<hr/>			
s14b	Wie lange dauerte die Lehrzeit in Jahren?		
	Dauer	0 to 9	(531)
	Antwortverweigerung	10	

s14c Wie alt waren sie, als sie die Schule oder die Ausbildung abgeschlossen haben?

Falls noch in Ausbildung ****weiss nicht**** angeben

Alter	16 to 97
Weiss nicht	98
Antwortverweigerung	99

s20 Wohnen sie gegenwärtig in einem...

Einfamilienhaus	1	(534)
Mehrfamilienhaus	2	
Antwortverweigerung	3	

s35 Die gegenwärtige Wohnung ist ...

im Eigentum	1	(535)
Genossenschaft	2	
in Miete/Pacht	3	
Antwortverweigerung	4	

s38 Wie viele Autos sind in ihrem Haushalt verfügbar?

Anzahl	0 to 9	(536)
Antwortverweigerung	10	

s15 Üben sie zur Zeit eine Berufstätigkeit aus oder nicht?

ja	1	(537)
nein	2	(Go to s62)
Antwortverweigerung	3	(Go to s62)

s60 Üben sie eine Vollzeit- oder Teilzeit-Beschäftigung aus?

Antwortkategorien vorlesen!

Vollzeit (30 Stunden und mehr pro Woche)	1	(Go to s17a)(538)
Teilzeit 1 (6-29 Std. pro Woche)	2	
Teilzeit 2 (1-5 Std. pro Woche)	3	
Antwortverweigerung	4	

s61 Besteht neben ihrer Teilzeit-Berufstätigkeit, ihre Haupttätigkeit vor allem ...

in der Ausbildung	1	(539)
in einer Tätigkeit im eigenen Haushalt (Hausfrau/-mann) oder sind sie pensioniert, RentnerIn	2	
oder arbeitslos, auf Stellensuche, um mehr arbeiten zu können	3	
oder üben sie eine andere, z. B. ehrenamtliche, unbezahlte Tätigkeit aus?	4	
Antwortverweigerung	5	
	6	

s17a Bezüglich ihrer gegenwärtige Berufstätigkeit.

Sind sie ...

in der Landwirtschaft tätig?	1	(Go to s17b1)(54)
Selbständige/r?	2	(Go to s17b2)
Angestellte/r eines Privatunternehmens?	3	(Go to s17b3)
Angestellte/r im öffentlichen Dienst bzw. eines Unternehmens des öffentlichen Sektors?	4	(Go to s17b4)
Arbeiter/in?	5	(Go to s17b5)
Übriges?	6	(Go to s17b6)
<hr/>		
s17b1 Welche Stellung nehmen sie bei ihrer gegenwärtigen Berufstätigkeit ein?		
als selbständige/r Landwirt/in	1	(541)
als Angestellte/r	2	
Antwortverweigerung	3	
<hr/>		
s17b2 Welche Stellung nehmen sie bei ihrer gegenwärtigen Berufstätigkeit ein?		
Freier akademischer Beruf (z. B. Arzt/Ärztin, AdvokatIn)	1	(542)
Selbständig bzw. Angestellte/r im eigenen Unternehmen: max. 1 MitarbeiterIn	2	
...2 bis 9 MitarbeiterInnen	3	
...10 und mehr MitarbeiterInnen	4	
Antwortverweigerung	5	
<hr/>		
s17b3 Welche Stellung nehmen sie bei ihrer gegenwärtigen Berufstätigkeit ein?		
Höheres Kader, d.h. mit leitender Funktion: DirektorIn/ProkuristIn	1	(543)
Mittleres und unteres Kader, d.h. mit beschränkt leitender Funktion	2	
Angestellte/r mit anderer Funktion, mit Ausbildung (SekretärIn/MitarbeiterIn)	3	
Angestellte/r mit anderer Funktion, ohne Ausbildung (Stagiaire, Lehrling)	4	
Unmöglichkeit der Einordnung unter eine der angegebenen Kategorien	5	
Antwortverweigerung	6	
<hr/>		
s17b4 Welche Stellung nehmen sie bei ihrer gegenwärtigen Berufstätigkeit ein?		
Höheres Kader, mit leitender Funktion (AmtsvorsteherIn, DepartementschefIn)	1	(544)
Mittleres und unteres Kader, d.h. mit beschränkt leitender Funktion	2	
Angestellte/r mit anderer Funktion, mit Ausbildung (SekretärIn, MitarbeiterIn)	3	
Angestellte/r mit anderer Funktion, ohne Ausbildung (Stagiaire, Lehrling)	4	
Unmöglichkeit der Einordnung unter eine der angegebenen Kategorien	5	
Antwortverweigerung	6	
<hr/>		
s17b5 Welche Stellung nehmen sie bei ihrer gegenwärtigen Berufstätigkeit ein?		
Arbeiter/-in mit abgeschlossener Berufsausbildung	1	(545)
Arbeiter/-in ohne Berufsausbildung	2	
Antwortverweigerung	3	
<hr/>		
s17b6 Welche Stellung nehmen sie bei ihrer gegenwärtigen Berufstätigkeit ein?		
Hilfspersonal	1	(546)
Familienmitglied	2	
Antwortverweigerung	3	
<hr/>		
s17bb6 Anderes, was?		

s17bbx Welche Gewerbebranche?

Unterrichtswesen/Bildungswesen	1	(Go to s18) (557)
Land- und Forstwirtschaft	2	(Go to s18)
Verarbeitendes Gewerbe, Binnenwirtschaft	3	(Go to s18)
Verarbeitendes Gewerbe, Exportwirtschaft	4	(Go to s18)
Baugewerbe	5	(Go to s18)
Handel- Reparaturgewerbe	6	(Go to s18)
Gastgewerbe	7	(Go to s18)
Transport und Verkehr (auch Bahnverkehr)	8	(Go to s18)
Banken und Versicherungen	9	(Go to s18)
Immobilien, Vermietung	10	(Go to s18) (558)
Informatik und Kommunikation/Medien	11	(Go to s18)
öff. Verwaltung	12	(Go to s18)
Gesundheits- und Sozialwesen	13	(Go to s18)
sonstige Dienstleistungen, Private Haushalte	14	(Go to s18)
weiss nicht	15	(Go to s18)
keine Antwort	16	(Go to s18)

s62 Befinden sie sich ...

in der Ausbildung	1	(559)
in einer Tätigkeit im eigenen Haushalt (Hausfrau/-mann)	2	
oder sind sie pensioniert, RentnerIn	3	
oder arbeitslos, auf Stellensuche, um mehr arbeiten zu können	4	
oder üben sie eine andere, z. B. ehrenamtliche, unbezahlte Tätigkeit aus?	5	
Antwortverweigerung	6	(Go to s18)

s63f Haben sie früher eine Vollzeit- oder Teilzeit-Beschäftigung ausgeübt?

Antwortkategorien vorlesen!

Nein	1	(Go to s18) (560)
ja, Vollzeit (30 Stunden und mehr pro Woche)	2	
ja, Teilzeit 1 (6-29 Std. pro Woche)	3	
ja, Teilzeit 2 (1-5 Std. pro Woche)	4	
Antwortverweigerung	5	(Go to s18)

s64f Bezüglich ihrer früheren Berufstätigkeit.

Waren sie ...

in der Landwirtschaft tätig?	1	(Go to s64f1)(561)
Selbständige/r?	2	(Go to s64f2)
Angestellte/r eines Privatunternehmens?	3	(Go to s64f3)
Angestellte/r im öffentlichen Dienst bzw. eines Unternehmens des öffentlichen Sektors?	4	(Go to s64f4)
Arbeiter/in?	5	(Go to s64f5)
Übriges?	6	(Go to s64f6)

s64f1 Und welche berufliche Stellung haben sie zuletzt eingenommen?

als selbständige/r Landwirt/in	1	(562)
als Angestellte/r	2	
Antwortverweigerung	3	

s64f2 Und welche berufliche Stellung haben sie zuletzt eingenommen?

Freier akademischer Beruf (z. B. Arzt/Ärztin, AdvokatIn)	1	(563)
Selbständig bzw. Angestellte/r im eigenen Unternehmen: max. 1 MitarbeiterIn	2	
...2 bis 9 MitarbeiterInnen	3	
...10 und mehr MitarbeiterInnen	4	
Antwortverweigerung	5	
<hr/>		
s64f3	Und welche berufliche Stellung haben sie zuletzt eingenommen?	
Höheres Kader, d.h. mit leitender Funktion: DirektorIn/ProkuristIn	1	(564)
Mittleres und unteres Kader, d.h. mit beschränkt leitender Funktion	2	
Angestellte/r mit anderer Funktion, mit Ausbildung (SekretärIn/MitarbeiterIn)	3	
Angestellte/r mit anderer Funktion, ohne Ausbildung (Stagiaire, Lehrling)	4	
Unmöglichkeit der Einordnung unter eine der angegebenen Kategorien	5	
Antwortverweigerung	6	
<hr/>		
s64f4	Und welche berufliche Stellung haben sie zuletzt eingenommen?	
Höheres Kader, mit leitender Funktion (AmtsvorsteherIn, DepartementschefIn)	1	(565)
Mittleres und unteres Kader, d.h. mit beschränkt leitender Funktion	2	
Angestellte/r mit anderer Funktion, mit Ausbildung (SekretärIn, MitarbeiterIn)	3	
Angestellte/r mit anderer Funktion, ohne Ausbildung (Stagiaire, Lehrling)	4	
Unmöglichkeit der Einordnung unter eine der angegebenen Kategorien	5	
Antwortverweigerung	6	
<hr/>		
s64f5	Und welche berufliche Stellung haben sie zuletzt eingenommen?	
Arbeiter/-in mit abgeschlossener Berufsausbildung	1	(566)
Arbeiter/-in ohne Berufsausbildung	2	
Antwortverweigerung	3	
<hr/>		
s64f6	Und welche berufliche Stellung haben sie zuletzt eingenommen?	
Hilfspersonal	1	(567)
Familienmitglied	2	
Antwortverweigerung	3	
<hr/>		
s64ff	Welche Gewerbebranche?	
Unterrichtswesen/Bildungswesen	1	(Go to s18) (568)
Land- und Forstwirtschaft	2	(Go to s18)
Verarbeitendes Gewerbe, Binnenwirtschaft	3	(Go to s18)
Verarbeitendes Gewerbe, Exportwirtschaft	4	(Go to s18)
Baugewerbe	5	(Go to s18)
Handel- Reparaturgewerbe	6	(Go to s18)
Gastgewerbe	7	(Go to s18)
Transport und Verkehr (auch Bahnverkehr)	8	(Go to s18)
Banken und Versicherungen	9	(Go to s18)
Immobilien, Vermietung	10	(Go to s18) (569)
Informatik und Kommunikation/Medien	11	(Go to s18)
öff. Verwaltung	12	(Go to s18)
Gesundheits- und Sozialwesen	13	(Go to s18)
sonstige Dienstleistungen, Private Haushalte	14	(Go to s18)
weiss nicht	15	(Go to s18)
keine Antwort	16	(Go to s18)

s18 Sind sie ...

InterviewerIn: falls "lebt mit einem Partner/einer Partnerin" genannt, diese Kategorie mit Priorität ankreuzen!

ledig	1	(Go to conw05)(5
verheiratet	2	
lebt mit einem Partner/einer Partnerin	3	
verwitwet	4	(Go to conw05)
geschieden	5	(Go to conw05)
weiss nicht/unentschieden	6	(Go to conw05)
keine Antwort	7	(Go to conw05)

s65p Wir möchten nun gerne die gleichen Informationen zur beruflichen Tätigkeit ihres Partners/Partnerin.

Übt er/sie zur Zeit eine Berufstätigkeit aus oder nicht?

ja	1	(571)
nein	2	(Go to s69p)
Antwortverweigerung	3	(Go to s69p)

s66p Übt er/sie eine Vollzeit- oder Teilzeit-Beschäftigung aus?

Antwortkategorien vorlesen!

Vollzeit (30 Stunden und mehr pro Woche)	1	(Go to s67p)(572)
Teilzeit 1 (6-29 Std. pro Woche)	2	
Teilzeit 2 (1-5 Std. pro Woche)	3	
Antwortverweigerung	4	

s68p Besteht neben der Teilzeit-Berufstätigkeit ihres/ihrer Partners/Partnerin die Haupttätigkeit vor allem ...

in der Ausbildung	1	(573)
in einer Tätigkeit im eigenen Haushalt (Hausfrau/-mann)	2	
oder ist er/sie pensioniert, RentnerIn	3	
oder ist er/sie arbeitslos, auf Stellensuche, um mehr arbeiten zu können	4	
oder übt er/sie eine andere, z. B. ehrenamtliche, unbezahlte Tätigkeit aus?	5	
Antwortverweigerung	6	

s67p Bezüglich der gegenwärtigen Berufstätigkeit ihres Partners/ihrer Partnerin:

Ist sie/er ...

in der Landwirtschaft tätig?	1	(Go to s67b1)(574)
Selbständige/r?	2	(Go to s67b2)
Angestellte/r eines Privatunternehmens?	3	(Go to s67b3)
Angestellte/r im öffentl. Dienst bzw. eines Unternehmens des öffentl. Sektors?	4	(Go to s67b4)
Arbeiter/in?	5	(Go to s67b5)
Übriges?	6	(Go to s67b6)

s67b1 Welche Stellung nimmt er/sie bei seiner/ihrer gegenwärtigen Berufstätigkeit ein?

als Selbständige/r Landwirt/in	1	(575)
--------------------------------	---	-------

	als Angestellte/r	2	
	Antwortverweigerung	3	
<hr/>			
s67b2	Welche Stellung nimmt er/sie bei seiner/ihrer gegenwärtigen Berufstätigkeit ein?		
	Freier akademischer Beruf (z. B. Arzt/Ärztin, AdvokatIn)	1	(576)
	Selbständig bzw. Angestellte/r im eigenen Unternehmen: max. 1 MitarbeiterIn	2	
	...2 bis 9 MitarbeiterInnen	3	
	...10 und mehr MitarbeiterInnen	4	
	Antwortverweigerung	5	
<hr/>			
s67b3	Welche Stellung nimmt er/sie bei seiner/ihrer gegenwärtigen Berufstätigkeit ein?		
	Höheres Kader, d.h. mit leitender Funktion: DirektorIn/ProkuristIn	1	(577)
	Mittleres und unteres Kader, d.h. mit beschränkt leitender Funktion	2	
	Angestellte/r mit anderer Funktion, mit Ausbildung (SekretärIn/MitarbeiterIn)	3	
	Angestellte/r mit anderer Funktion, ohne Ausbildung (Stagiaire, Lehrling)	4	
	Unmöglichkeit der Einordnung unter eine der angegebenen Kategorien	5	
	Antwortverweigerung	6	
<hr/>			
s67b4	Welche Stellung nimmt er/sie bei seiner/ihrer gegenwärtigen Berufstätigkeit ein?		
	Höheres Kader, mit leitender Funktion (AmtsvorsteherIn, DepartementschefIn)	1	(578)
	Mittleres und unteres Kader, d.h. mit beschränkt leitender Funktion	2	
	Angestellte/r mit anderer Funktion, mit Ausbildung (SekretärIn, MitarbeiterIn)	3	
	Angestellte/r mit anderer Funktion, ohne Ausbildung (Stagiaire, Lehrling)	4	
	Unmöglichkeit der Einordnung unter eine der angegebenen Kategorien	5	
	Antwortverweigerung	6	
<hr/>			
s67b5	Welche Stellung nimmt er/sie bei seiner/ihrer gegenwärtigen Berufstätigkeit ein?		
	Arbeiter/-in mit abgeschlossener Berufsausbildung	1	(579)
	Arbeiter/-in ohne Berufsausbildung	2	
	Antwortverweigerung	3	(Go to bpart)
<hr/>			
s67b6	Welche Stellung nimmt er/sie bei seiner/ihrer gegenwärtigen Berufstätigkeit ein?		
	Hilfspersonal	1	(580)
	Familienmitglied	2	
	Antwortverweigerung	3	(Go to bpart)
<hr/>			
s64bb	Welche Gewerbebranche?		
	Unterrichtswesen/Bildungswesen	1	(Go to bpart)(608)
	Land- und Forstwirtschaft	2	(Go to bpart)
	Verarbeitendes Gewerbe, Binnenwirtschaft	3	(Go to bpart)
	Verarbeitendes Gewerbe, Exportwirtschaft	4	(Go to bpart)
	Baugewerbe	5	(Go to bpart)

Handel- Reparaturgewerbe	6	(Go to bpart)
Gastgewerbe	7	(Go to bpart)
Transport und Verkehr (auch Bahnverkehr)	8	(Go to bpart)
Banken und Versicherungen	9	(Go to bpart)
Immobilien, Vermietung	10	(Go to bpart)(609
Informatik und Kommunikation/Medien	11	(Go to bpart)
öff. Verwaltung	12	(Go to bpart)
Gesundheits- und Sozialwesen	13	(Go to bpart)
sonstige Dienstleistungen, Private Haushalte	14	(Go to bpart)
weiss nicht	15	(Go to bpart)
keine Antwort	16	(Go to bpart)

s69p Befindet er/sie sich ...

in der Ausbildung	1	(610)
übt er/sie eine Tätigkeit im eigenen Haushalt (Hausfrau/-mann) aus	2	
ist er/sie pensioniert, RentnerIn	3	
ist er/sie arbeitslos, auf Stellensuche	4	
oder übt er/sie eine ehrenamtliche oder sonstige unbezahlte Tätigkeit aus?	5	
Antwortverweigerung	6	(Go to bpart)

s70p Hat ihr Partner/Partnerin früher eine Vollzeit- oder Teilzeit-Beschäftigung ausgeübt?

Antwortkategorien vorlesen!

Nein	1	(Go to bpart)(611
ja, Vollzeit (30 Stunden und mehr pro Woche)	2	
ja, Teilzeit 1 (6-29 Std. pro Woche)	3	
ja, Teilzeit 2 (1-5 Std. pro Woche)	4	
Antwortverweigerung	5	(Go to bpart)

s71f Bezüglich seiner/ihrer früheren Berufstätigkeit.

War er/sie ...

in der Landwirtschaft tätig?	1	(Go to s71f1)(612
Selbständige/r?	2	(Go to s71f2)
Angestellte/r eines Privatunternehmens?	3	(Go to s71f3)
Angestellte/r im öffentl. Dienst bzw. eines Unternehmens des öffentl. Sektors?	4	(Go to s71f4)
Arbeiter/in?	5	(Go to s71f5)
Übriges?	6	(Go to s71f6)

s71f1 Und welche berufliche Stellung hat er/sie zuletzt eingenommen?

als Selbständige/r Landwirt/in	1	(613)
als Angestellte/r	2	
Antwortverweigerung	3	(Go to bpart)

s71f2 Und welche berufliche Stellung hat er/sie zuletzt eingenommen?

Freier akademischer Beruf (z. B. Arzt/Ärztin, AdvokatIn)	1	(614)
Selbständig bzw. Angestellte/r im eigenen Unternehmen: max. 1 MitarbeiterIn	2	
...2 bis 9 MitarbeiterInnen	3	
...10 und mehr MitarbeiterInnen	4	
Antwortverweigerung	5	(Go to bpart)

s71f3 Und welche berufliche Stellung hat er/sie zuletzt eingenommen?

Höheres Kader, d.h. mit leitender Funktion: DirektorIn/ProkuristIn	1	(615)
Mittleres und unteres Kader, d.h. mit beschränkt leitender Funktion	2	
Angestellte/r mit anderer Funktion, mit Ausbildung (SekretärIn/MitarbeiterIn)	3	
Angestellte/r mit anderer Funktion, ohne Ausbildung (Stagiaire, Lehrling)	4	
Unmöglichkeit der Einordnung unter eine der angegebenen Kategorien	5	
Antwortverweigerung	6	(Go to s71ff)

s71f4 Und welche berufliche Stellung hat er/sie zuletzt eingenommen?

Höheres Kader, mit leitender Funktion (AmtsvorsteherIn, DepartementschefIn)	1	(616)
Mittleres und unteres Kader, d.h. mit beschränkt leitender Funktion	2	
Angestellte/r mit anderer Funktion, mit Ausbildung (SekretärIn, MitarbeiterIn)	3	
Angestellte/r mit anderer Funktion, ohne Ausbildung (Stagiaire, Lehrling)	4	
Unmöglichkeit der Einordnung unter eine der angegebenen Kategorien	5	
Antwortverweigerung	6	(Go to s71ff)

s71f5 Und welche berufliche Stellung hat er/sie zuletzt eingenommen?

Arbeiter/-in mit abgeschlossener Berufsausbildung	1	(617)
Arbeiter/-in ohne Berufsausbildung	2	
Antwortverweigerung	3	(Go to bpart)

s71f6 Und welche berufliche Stellung hat er/sie zuletzt eingenommen?

Hilfspersonal	1	(618)
Familienmitglied	2	
Antwortverweigerung	3	(Go to bpart)

s71ff Welche Gewerbebranche?

Unterrichtswesen/Bildungswesen	1	(Go to bpart)(619)
Land- und Forstwirtschaft	2	(Go to bpart)
Verarbeitendes Gewerbe, Binnenwirtschaft	3	(Go to bpart)
Verarbeitendes Gewerbe, Exportwirtschaft	4	(Go to bpart)
Baugewerbe	5	(Go to bpart)
Handel- Reparaturgewerbe	6	(Go to bpart)
Gastgewerbe	7	(Go to bpart)
Transport und Verkehr (auch Bahnverkehr)	8	(Go to bpart)
Banken und Versicherungen	9	(Go to bpart)
Immobilien, Vermietung	10	(Go to bpart)(620)
Informatik und Kommunikation/Medien	11	(Go to bpart)
öff. Verwaltung	12	(Go to bpart)
Gesundheits- und Sozialwesen	13	(Go to bpart)
sonstige Dienstleistungen, Private Haushalte	14	(Go to bpart)
weiss nicht	15	(Go to bpart)
keine Antwort	16	(Go to bpart)

s14a1x Sagen sie mir bitte, ob ihr Partner die folgende Ausbildung genossen hat:

	Universität, Hochschule	ja	1	(Go to conw05)(6
		nein	2	
		Antwortverwei		
		gerung	3	
s14a1nx	Sagen sie mir bitte, ob ihr Partner die folgende Ausbildung genossen hat:			
	Technische Hochschule (z. B. ETH), Fachhochschule (FHS)			
		ja	1	(Go to conw05)(6
		nein	2	
		Antwortverwei		
		gerung	3	
s14a2x	Sagen sie mir bitte, ob ihr Partner die folgende Ausbildung genossen hat:			
	Höhere Fachschule (z. B. HTL, HWV)			
		ja	1	(Go to conw05)(6
		nein	2	
		Antwortverwei		
		gerung	3	
s14a3x	Sagen sie mir bitte, ob ihr Partner die folgende Ausbildung genossen hat:			
	Höhere Fach- und Berufsausbildung (Bsp: Kunstgewerbeschule)			
		ja	1	(Go to conw05)(6
		nein	2	
		Antwortverwei		
		gerung	3	
s14a4x	Sagen sie mir bitte, ob ihr Partner die folgende Ausbildung genossen hat:			
	Maturitätsschule, Primarlehrerausbildung , Berufsmaturität			
		ja	1	(Go to conw05)(6
		nein	2	
		Antwortverwei		
		gerung	3	
s14a5x	Sagen sie mir bitte, ob ihr Partner die folgende Ausbildung genossen hat:			
	Berufslehre oder Vollzeit-Berufsschule			
		ja	1	(Go to conw05)(6
		nein	2	
		Antwortverwei		
		gerung	3	
s14a6x	Sagen sie mir bitte, ob ihr Partner die folgende Ausbildung genossen hat:			
	Obligatorische Schule (Primar-, Sekundar-, Real-, Bezirksschule, Pro-, Untergymnasium)			
		ja	1	(Go to conw05)(6
		nein	2	
		Antwortverwei		
		gerung	3	
s41	Ich sollte noch eine Angabe zum Netto-Monatseinkommen ihres Haushalts haben.			

Denken sie dabei an ihr eigenes Einkommen oder ihre Rente, aber auch an das Einkommen oder die Rente von allfällig weiteren Personen in ihrem Haushalt. sie können sicher sein, dass die Angabe streng vertraulich und anonym behandelt wird. Ich nenne ihnen jeweils eine Kategorie und einen Buchstaben hierzu.

Nennen sie mir einfach den zutreffenden Buchstaben ...

R -- unter Fr. 3000.--	1	(628)
T -- zwischen Fr. 3000.-- und 5000.-	2	
H -- zwischen Fr. 5000.-- und 7000.-	3	
I -- zwischen Fr. 7000.-- bis 9000.-	4	
C -- über Fr. 9000.--	5	
Weiss nicht	6	
Antwortverweigerung	7	

s41b Darf ich sie noch fragen, wie viele Personen in ihrem Haushalt ein Netto-Einkommen oder eine Rente haben?

Nennen sie mir einfach die entsprechende Zahl?

Anzahl Personen	0 to 20	(629 - 630)
Antwortverweigerung	21	

Das wäre es. Ich danke ihnen und wünsche ihnen einen schönen Abend!

Fragebogen: Vox vom 25. September 2005: Französisch

Bonjour Madame/Monsieur... Je suis un collaborateur/une collaboratrice de l'institut de recherches gfs.berne.

Nous effectuons une enquête sur les votations fédérales du dernier/avant dernier week-end. L'enquête est anonyme. L'entretien peut être utilisé pour le contrôle de la qualité des interviewers. En tout cas, l'anonymat des personnes interrogées reste strictement garanti.

Est-ce qu'il y a, dans votre ménage, au moins une femme ou un homme de nationalité suisse âgé(e) de plus 18 ans ?

Quelle de ces personnes fête le premier son anniversaire pendant une année ?
 Puis-je parler avec cette personne ?

s12 Quel est votre âge, S.V.P. ?

âge 18 to 97

stimm Avez-vous le droit de vote quand il s'agit de décider des questions qui concernent la Confédération ?

Oui 1 (335)
 Non 2

s11 Indiquer le sexe de la personne à interviewer.

homme 1 (336)
 femme 2

p08 De manière très générale, quel intérêt portez-vous à la politique ?

Y êtes-vous très intéressé(e), assez intéressé(e), plutôt pas ou pas du tout intéressé(e) ?

très intéressé(e) 1 (337)
 assez intéressé(e) 2
 plutôt pas intéressé(e) 3
 pas du tout intéressé(e) 4
 indécis(e) 5
 refuse de répondre 6

a31 Le dernier/avant-dernier week-end, ont eu lieu des votations fédérales. Quels étaient LES OBJETS de ces votations ?

Pouvez-vous me les citer ?

INTERVIEWER: NE PAS LIRE LES REPONSES ! Insérer SEULEMENT si indiquer incontestablement le titre de l'objet.

extension relative à la libre circulation des personnes 1 (338)
 indécis(e) 2
 refuse de répondre 3

a32a Les votations ont porté sur les objets suivants: l'extension relative à la libre circulation des personnes..

Pouvez-vous brièvement décrire ce qui était demandé dans le cadre de l'extension relative à la libre circulation des personnes ?

(339 - 348)

a01 En règle générale, lors de telles votations, plus de la moitié des personnes ayant le droit de vote ne se rendent pas aux urnes. Il est vrai qu'en dehors de la politique, il y a un grand nombre d'autres choses.

En ce qui vous concerne personnellement, avez-vous participé à la votation du 25 septembre ?

oui	1	(349)
non	2	
indécis(e)	3	
refuse de répondre	4	

a02n881 Qu'avez-vous voté, quelle a été votre prise de position face à l'extension relative à la libre circulation des personnes ?

accepté	1	(350)
refusé	2	(Go to a51e)
blanc	3	(Go to conw01)
indécis(e)	4	(Go to conw01)
refuse de répondre	5	(Go to conw01)

a41e INTERVIEWER: voici la question la plus importante. Veuillez noter la réponse le plus précisément possible. Demandez à chaque fois DEUX raisons !
Quelles sont les raisons principales pour lesquelles vous avez accepté l'extension relative à la libre circulation des personnes ?

(351 - 360)

a41z Et quoi encore ?

(361 - 370)

a51e INTERVIEWER: voici la question la plus importante. Veuillez noter la réponse le plus précisément possible. Demandez à chaque fois DEUX raisons !

Quelles sont les raisons principales pour lesquelles vous avez refusé l'extension relative à la libre circulation des personnes ?

(371 - 380)

a51z Et quoi encore ?

(408 - 417)

p02 Quel parti politique représenté au Conseil national et au Conseil des Etats correspond le mieux à vos propres opinions par ses objectifs et ses revendications ?

INTERVIEWER: NE PAS LIRE LES REPONSES !

UDC Union Démocratique du centre	1	(418-419)
PS Parti socialiste suisse	2	
PRD Parti radical-démocratique suisse	3	
PDC Parti Démocrate-Chrétien de la Suisse	4	

PES Les Verts/Parti écologiste suisse	5	
PLS Parti libéral suisse	6	
PST/POP Parti suisse du Travail	7	
PEV Parti évangélique suisse	8	
Lega dei Ticinesi	9	
DS Démocrates Suisses	10	
UDF Union Démocratique Fédérale	11	
PCS Parti chrétien-social	12	
autres	13	
plus qu'un parti en même temps	14	
aucun parti, mais une personne	15	(Go to polit)
aucun parti	16	(Go to polit)
indécis(e)	17	(Go to polit)
refuse de répondre	18	(Go to polit)

p07 Vous sentez-vous fortement lié(e) à ce parti, assez lié(e), ou êtes-vous un(e) sympathisant(e) ?

fortement lié(e) à ce parti	1	(420)
assez lié(e) à ce parti	2	
est simplement un(e) sympathisant(e)	3	
indécis(e)	4	
refuse de répondre	5	

polit A quelle fréquence vous arrive-t-il de discuter de questions politiques avec des amis ou connaissances ?

Est-ce souvent, rarement ou jamais le cas ?

souvent	1	(421)
rarement	2	
jamais	3	
indécis(e)	4	
refuse de répondre	5	

politd A quelle fréquence arrive-t-il que des tiers vous demandent votre avis sur une décision politique ?

Est-ce souvent, rarement ou jamais le cas ?

souvent	1	(422)
rarement	2	
jamais	3	
indécis(e)	4	
refuse de répondre	5	

politu Lorsque vous avez une conviction profonde dans une affaire politique, vous arrive-t-il de convaincre vos amis, parents ou connaissances de partager votre point de vue ?

Est-ce souvent, rarement ou jamais le cas ?

souvent	1	(423)
rarement	2	
jamais	3	
indécis(e)	4	
refuse de répondre	5	

a22 Je vais vous lire deux opinions que l'on entend fréquemment au sujet du gouvernement. Laquelle de ces deux opinions correspond-elle le mieux à la vôtre ?

La première opinion est:

Je peux généralement me fier au gouvernement du Palais fédéral. Il agit en toute connaissance de cause et en toute bonne conscience, pour le bien de tous.

La deuxième opinion est:

Au Palais fédéral, de plus en plus de décisions sont prises contre le peuple, de moins en moins pour le peuple. Le gouvernement ne connaît plus nos préoccupations.

confiance envers le gouvernement	1	(424)
méfiance envers le gouvernement	2	
indécis(e)	3	
refuse de répondre	4	

a89a Parlons de l'importance que les votations du 25 septembre ont eu POUR VOUS PERSONNELLEMENT.

Dites-moi, s'il vous plaît, quelle a été l'importance de la votation sur l'extension relative à la libre circulation des personnes pour vous personnellement ? Veuillez me donner un nombre entre 0 et 10.

0 signifie pas d'importance, 10 signifie une très grande importance.

0 1 2 3 4 5 6 7 8 9 10 11 12
pas d'imp. centre grande i indi. ref.

importance 0 to 10/11/12 (425 - 426)

a88a Pouvez-vous me dire quelle a été, à votre avis, l'importance des votations du 25 septembre POUR NOTRE PAYS ? Veuillez me donner un nombre entre 0 et 10.

0 signifie aucune importance, 10 signifie une très grande importance.

Quelle a été l'importance de l'extension relative à la libre circulation des personnes ?

0 1 2 3 4 5 6 7 8 9 10 11 12
pas d'imp. centre grande i indi. ref.

importance 0 to 10/11/12 (427 - 428)

Gauche, centre et droite sont trois notions souvent utilisées pour caractériser des positions et des opinions politiques.

Pouvez-vous me dire où vous vous situez personnellement sur une échelle où zéro signifie l'extrême gauche, 5 le centre et 10 l'extrême droite ?

P04 0 1 2 3 4 5 6 7 8 9 10 11 12
gauche centre droit indi. ref.

gauche/droit 0 to 10/11/12 (429 - 430)

Pouvez-vous me dire, parmi les organisations suivantes, desquelles vous êtes un membre actif, desquelles vous êtes un simple membre, auxquelles vous pourriez en principe envisager d'adhérer et enfin desquelles/auxquelles vous n'êtes ni membre ni ne pourriez envisager une adhésion ?

p09a Parti politique

membre actif	1	(431)
simple membre	2	
peut imaginer devenir membre	3	
ne peut imaginer devenir membre	4	
indécis(e)	5	

	refuse de répondre	6	
p09d	Syndicat (e. g. USS, Travail.Suisse)		
	membre actif	1	(432)
	simple membre	2	
	peut imaginer devenir membre	3	
	ne peut imaginer devenir membre	4	
	indécis(e)	5	
	refuse de répondre	6	
p09b	Association d'employés		
	membre actif	1	(433)
	simple membre	2	
	peut imaginer devenir membre	3	
	ne peut imaginer devenir membre	4	
	indécis(e)	5	
	refuse de répondre	6	
p09f	Union suisse des arts et métiers (USAM)		
	membre actif	1	(434)
	simple membre	2	
	peut imaginer devenir membre	3	
	ne peut imaginer devenir membre	4	
	indécis(e)	5	
	refuse de répondre	6	
p09l	Union patronale suisse et autres associations d'employeurs		
	membre actif	1	(435)
	simple membre	2	
	peut imaginer devenir membre	3	
	ne peut imaginer devenir membre	4	
	indécis(e)	5	
	refuse de répondre	6	
p09f1	ASIN - Action pour une Suisse indépendante et neutre		
	membre	1	(436)
	simple actif	2	
	peut imaginer devenir membre	3	
	ne peut imaginer dev. membre	4	
	indécis	5	
	refuse de répondre	6	
p09f2	mouvements de politique extérieure (p.e. nomes)		
	membre actif	1	(437)
	simple membre	2	
	peut imaginer devenir membre	3	
	ne peut imaginer devenir membre	4	
	indécis(e)	5	
	refuse de répondre	6	

J'aimerais maintenant vous poser quelques questions concernant différents aspects de la société suisse. Pour chacun des aspects, je vous prie de m'indiquer ce que vous souhaitez pour la Suisse.

Veillez répondre en indiquant à chaque fois le chiffre qui est le plus proche de votre propre opinion. Si vous êtes d'accord avec la première partie de la phrase, choisissez le chiffre 1 ou un chiffre proche de 1. Par contre, si vous optez pour la seconde partie de la phrase, choisissez le chiffre 6 ou un chiffre proche de 6.

a91nSouhaitez-vous...

une suisse qui s'ouvre davantage au monde extérieur ou une suisse qui se ferme davantage ?

1 ouvert	1	(438)
2	2	
3	3	
4	4	
5	5	
6 ferme	6	
indécis(e)	7	
refuse de répondre	8	

a91aSouhaitez-vous...

une suisse où l'on attache peu d'importance à l'ordre et à la sécurité ou une suisse où l'on attache une grande importance à l'ordre et à la sécurité ?

1 peu d'importance	1	(439)
2	2	
3	3	
4	4	
5	5	
6 grande importance	6	
indécis(e)	7	
refuse de répondre	8	

a91cSouhaitez-vous...

une suisse avec une armée forte ou une suisse sans armée ?

1 Armée forte	1	(440)
2	2	
3	3	
4	4	
5	5	
6 sans armée	6	
indécis(e)	7	
refuse de répondre	8	

a91dSouhaitez-vous...

une suisse dans laquelle chacun bénéficie des mêmes chances ou une suisse dans laquelle il n'y a pas égalité des chances ?

1 même chances	1	(441)
2	2	
3	3	
4	4	
5	5	
6 inégalité	6	
indécis(e)	7	
refuse de répondre	8	

a91eSouhaitez-vous...

une suisse avec de grandes différences de revenus ou une suisse sans différences de revenus ?

1 grandes différences	1	(442)
2	2	
3	3	
4	4	
5	5	
6 sans différences	6	
indécis(e)	7	
refuse de répondre	8	

a91fSouhaitez-vous...

une suisse où le plein emploi n'a pas une grande importance ou une suisse où l'on met fortement l'accent sur le plein emploi ?

1 peu d'importance	1	(443)
2	2	
3	3	
4	4	
5	5	
6 grande importance	6	
indécis(e)	7	
refuse de répondre	8	

a91gSouhaitez-vous...

une suisse avec participation des citoyennes et des citoyens aux décisions importantes du gouvernement ou une suisse sans participation des citoyennes et des citoyens aux décisions importantes du gouvernement ?

1 avec participation	1	(444)
2	2	
3	3	
4	4	
5	5	
6 sans participation	6	
indécis(e)	7	
refuse de répondre	8	

a91hSouhaitez-vous...

une suisse où l'égalité des droits pour les femmes est activement promue ou une suisse qui n'accorde de traitement de faveur ni aux femmes ni aux hommes ?

1 activement promue	1	(445)
2	2	
3	3	
4	4	
5	5	
6 ni aux femmes/hommes	6	

indécis(e)	7
refuse de répondre	8

a91i Souhaitez-vous...
une suisse où les étrangères et les étrangers ont les mêmes chances ou une suisse où les Suissesses et les Suisses ont de meilleures chances ?

1 mêmes chances	1	(446)
2	2	
3	3	
4	4	
5	5	
6 meilleures chances pour les suisses	6	
indécis(e)	7	
refuse de répondre	8	

a91j Souhaitez-vous...
une suisse où la protection de l'environnement est plus importante que le bien-être économique ou une suisse où le bien-être économique est plus important que la protection de l'environnement ?

1 protection	1	(447)
2	2	
3	3	
4	4	
5	5	
6 bien-être économique	6	
indécis(e)	7	
refuse de répondre	8	

a91k Souhaitez-vous...
une suisse avec davantage d'intervention de l'Etat dans l'économie ou une suisse avec davantage de concurrence dans l'économie ?

1 intervention	1	(448)
2	2	
3	3	
4	4	
5	5	
6 concurrence	6	
indécis(e)	7	
refuse de répondre	8	

a91l Souhaitez-vous...
une suisse où la Confédération a davantage de pouvoir ou une suisse où les cantons ont davantage de pouvoir ?

1 Confédération	1	(449)
2	2	
3	3	
4	4	
5	5	
6 les cantons	6	
indécis(e)	7	
refuse de répondre	8	

a91mg	Souhaitez-vous... une suisse moderne ou une suisse qui défend ses traditions ?		
	1 moderne	1	(450)
	2	2	
	3	3	
	4	4	
	5	5	
	6 traditions	6	
	indécis(e)	7	
	refuse de répondre	8	

a91eu	Souhaitez-vous... une Suisse qui adhère à l'UE (Union européenne) ou une Suisse qui n'adhère pas à l'UE?		
	1 adhésion à l'UE	1	(451)
	2	2	
	3	3	
	4	4	
	5	5	
	6 pas une adhésion à l'UE	6	
	ne sait pas	7	
	refuse de répondre	8	

Parlons encore de l'information, c'est-à-dire des explications qui précèdent les votations fédérales.

a83	En règle générale, trouvez-vous qu'il est facile ou difficile de se faire une opinion sur les conséquences d'un oui ou d'un non pour votre personne, donc pour des gens comme vous, sur la base des informations reçues ?		
	plutôt facile	1	(452)
	plutôt difficile	2	
	indécis(e)	3	
	refuse de répondre	4	

a84a	Et qu'en était-il lors des dernières votations fédérales ? Pour l'extension relative à la libre circulation des personnes , a-t-il été plutôt facile ou plutôt difficile de se faire une idée des conséquences personnelles sur la base des informations reçues ?		
	plutôt facile	1	(453)
	plutôt difficile	2	
	indécis(e)	3	
	refuse de répondre	4	

a61	Comment vous êtes-vous informé(e) pendant la Campagne qui a précédé les votations ? Par quels médias avez-vous pris connaissance des positions pour et contre ? Veuillez citer toutes les sources d'information que vous avez consultées pour vous informer sur les différentes positions. Avez-vous consulter des contributions rédactionnelles dans des journaux et magazines ?		
	consulté	1	(454)

	pas consulté	2	
	indécis(e)	3	
	refuse de répondre	4	
<hr/>			
a62	Avez-vous consulté des émissions de radio concernant les votations ?		
	consulté	1	(455)
	pas consulté	2	
	indécis(e)	3	
	refuse de répondre	4	
<hr/>			
a63	Avez-vous consulté des émissions télévisées concernant les votations ?		
	consulté	1	(456)
	pas consulté	2	
	indécis(e)	3	
	refuse de répondre	4	
<hr/>			
a64	Avez-vous consulté la Brochure du Conseil fédéral/information officielles ?		
	consulté	1	(457)
	pas consulté	2	
	indécis(e)	3	
	refuse de répondre	4	
<hr/>			
a65	Avez-vous consulté des journaux des votations/feuilles volantes/imprimés ?		
	consulté	1	(458)
	pas consulté	2	
	indécis(e)	3	
	refuse de répondre	4	
<hr/>			
a66	Avez-vous consulté des annonces dans les journaux et les magazines ?		
	consulté	1	(459)
	pas consulté	2	
	indécis(e)	3	
	refuse de répondre	4	
<hr/>			
a67	Avez-vous consulté des affiches dans les rues ?		
	consulté	1	(460)
	pas consulté	2	
	indécis(e)	3	
	refuse de répondre	4	
<hr/>			
a68	Avez-vous consulté des courriers des lecteurs dans les journaux ?		
	consulté	1	(461)
	pas consulté	2	
	indécis(e)	3	
	refuse de répondre	4	

a68xx	Avez-vous consulté des sondages d'opinion publique ?			
	consulté	1		(462)
	pas consulté	2		
	indécis(e)	3		
	refuse de répondre	4		

a69	Avez-vous consulté des actions à des stands ?			
	consulté	1		(463)
	pas consulté	2		
	indécis(e)	3		
	refuse de répondre	4		

a70	Avez-vous consulté des direct mailing dans la boîte aux lettres ?			
	consulté	1		(464)
	pas consulté	2		
	indécis(e)	3		
	refuse de répondre	4		

a71	Avez-vous consulté des communications sur votre lieu de travail ?			
	consulté	1		(465)
	pas consulté	2		
	indécis(e)	3		
	refuse de répondre	4		

a72	Avez-vous consulté des communications sur l'Internet ?			
	consulté	1		(466)
	pas consulté	2		
	indécis(e)	3		
	refuse de répondre	4		

**Approximativement combien de temps avant la votation avez-vous décidé ce que vous alliez voter ?
Cela était-il clair dès le début ou bien n'avez-vous décidé qu'au cours du temps ?
Veuillez, dans ce cas, me donner une indication en semaines, si vous n'avez décidé qu'au cours de la dernière semaine, veuillez me donner une indication en jours.**

a87a	Approximativement combien de temps avant la votation avez-vous décidé ce que vous alliez voter dans le cas de l'extension relative à la libre circulation des personnes ?			
	1 jour avant la votation	1		(467)
	2 jours avant la votation	2		
	3 jours avant la votation	3		
	4 jours avant la votation	4		
	5 jours avant la votation	5		
	6 jours avant la votation	6		
	une semaine avant la votation	7		
	deux semaines avant la votation	8		
	trois semaines avant la votation	9		
	quatre semaines avant la votation	10		(468)
	cinq semaines avant la votation	11		
	six semaines et plus	12		
	décision claire dès le début	13		
	indécis(e)	14		

argua1 — Nous avons réuni une série d'arguments concernant l'extension relative à la libre circulation des personnes . Veuillez me dire si vous êtes entièrement d'accord, plutôt d'accord, pas vraiment d'accord ou absolument pas d'accord avec chacune des opinions exprimées ici. —

La main d'oeuvre en provenance des pays de l'Est va provoquer une diminution des salaires en Suisse et concurrencer la main-d'oeuvre locale.

entièrement d'accord	1	(469)
plutôt d'accord	2	
pas vraiment d'accord	3	
absolument pas d'accord	4	
indécis(e) - ne sait pas	5	
refuse de répondre - pas de réponse	6	

argua2 — Nous avons réuni une série d'arguments concernant l'extension relative à la libre circulation des personnes . Veuillez me dire si vous êtes entièrement d'accord, plutôt d'accord, pas vraiment d'accord ou absolument pas d'accord avec chacune des opinions exprimées ici. —

L'extension de la libre circulation des personnes est importante pour l'économie suisse, car celle-ci pourra accéder plus facilement aux nouveaux marchés des pays de l'Est.

entièrement d'accord	1	(470)
plutôt d'accord	2	
pas vraiment d'accord	3	
absolument pas d'accord	4	
indécis(e) - ne sait pas	5	
refuse de répondre - pas de réponse	6	

argua3 — Nous avons réuni une série d'arguments concernant l'extension relative à la libre circulation des personnes . Veuillez me dire si vous êtes entièrement d'accord, plutôt d'accord, pas vraiment d'accord ou absolument pas d'accord avec chacune des opinions exprimées ici. —

L'extension de la libre circulation des personnes entraînera une forte augmentation de l'immigration.

entièrement d'accord	1	(471)
plutôt d'accord	2	
pas vraiment d'accord	3	
absolument pas d'accord	4	
indécis(e) - ne sait pas	5	
refuse de répondre - pas de réponse	6	

argua4 — Nous avons réuni une série d'arguments concernant l'extension relative à la libre circulation des personnes . Veuillez me dire si vous êtes entièrement d'accord, plutôt d'accord, pas vraiment d'accord ou absolument pas d'accord avec chacune des opinions exprimées ici. —

Différentes branches de l'économie suisse (l'agriculture, le tourisme, par ex.) dépendent du recrutement de main-d'oeuvre en provenance des Etats d'Europe centrale et orientale.

entièrement d'accord	1	(472)
plutôt d'accord	2	
pas vraiment d'accord	3	
absolument pas d'accord	4	
indécis(e) - ne sait pas	5	
refuse de répondre - pas de réponse	6	

argua5 — Nous avons réuni une série d'arguments concernant l'extension relative à la libre circulation des personnes . Veuillez me dire si vous êtes entièrement d'accord, plutôt d'accord, pas vraiment d'accord ou absolument pas d'accord avec chacune des opinions exprimées ici. —

L'UE essaie d'exercer un chantage sur la Suisse en associant la votation sur la libre circulation des personnes à celle sur Schengen/Dublin.

entièrement d'accord	1	(473)
plutôt d'accord	2	
pas vraiment d'accord	3	
absolument pas d'accord	4	
indécis(e) - ne sait pas	5	
refuse de répondre - pas de réponse	6	

argua6 — Nous avons réuni une série d'arguments concernant l'extension relative à la libre circulation des personnes . Veuillez me dire si vous êtes entièrement d'accord, plutôt d'accord, pas vraiment d'accord ou absolument pas d'accord avec chacune des opinions exprimées ici. —

Grâce à l'extension de la libre circulation des personnes, les Suisses et les Suissesses auront davantage de possibilités de travailler à l'étranger.

entièrement d'accord	1	(474)
plutôt d'accord	2	
pas vraiment d'accord	3	
absolument pas d'accord	4	
indécis(e) - ne sait pas	5	
refuse de répondre - pas de réponse	6	

argua7 — Nous avons réuni une série d'arguments concernant l'extension relative à la libre circulation des personnes . Veuillez me dire si vous êtes entièrement d'accord, plutôt d'accord, pas vraiment d'accord ou absolument pas d'accord avec chacune des opinions exprimées ici. —

L'extension de la libre circulation des personnes entraînera une charge supplémentaire pour les oeuvres sociales suisses.

entièrement d'accord	1	(475)
plutôt d'accord	2	
pas vraiment d'accord	3	
absolument pas d'accord	4	
indécis(e) - ne sait pas	5	
refuse de répondre - pas de réponse	6	

argua8 — Nous avons réuni une série d'arguments concernant l'extension relative à la libre circulation des personnes . Veuillez me dire si vous êtes entièrement d'accord, plutôt d'accord, pas vraiment d'accord ou absolument pas d'accord avec chacune des opinions exprimées ici. —

Sans l'extension de la libre circulation des personnes, c'est l'ensemble de la voie bilatérale qui est menacé.

entièrement d'accord	1	(476)
plutôt d'accord	2	
pas vraiment d'accord	3	
absolument pas d'accord	4	
indécis(e) - ne sait pas	5	
refuse de répondre - pas de réponse	6	

argua9 — Nous avons réuni une série d'arguments concernant l'extension relative à la libre circulation des personnes . Veuillez me dire si vous êtes entièrement d'accord, plutôt d'accord, pas vraiment d'accord ou absolument pas d'accord avec chacune des opinions exprimées ici. ---

L'extension de la libre circulation des personnes entraînera une augmentation du travail au noir.

entièrement d'accord	1	(477)
plutôt d'accord	2	
pas vraiment d'accord	3	
absolument pas d'accord	4	
indécis(e) - ne sait pas	5	
refuse de répondre - pas de réponse	6	

argua10— Nous avons réuni une série d'arguments concernant l'extension relative à la libre circulation des personnes . Veuillez me dire si vous êtes entièrement d'accord, plutôt d'accord, pas vraiment d'accord ou absolument pas d'accord avec chacune des opinions exprimées ici. ---

Les mesures d'accompagnement relatives à l'extension de la libre circulation des personnes sont suffisantes pour empêcher le dumping salarial.

entièrement d'accord	1	(478)
plutôt d'accord	2	
pas vraiment d'accord	3	
absolument pas d'accord	4	
indécis(e) - ne sait pas	5	
refuse de répondre - pas de réponse	6	

argua11 Est-ce que le Conseil Fédéral devrait retirer la demande d'adhésion de la Suisse à l'UE après l'acceptation de la libre circulation des personnes ou devrait-il maintenir inchangée sa demande d'adhésion?

retirer la demande d'adhésion	1	(479)
ni l'un ni l'autre (spontanément)	2	
maintenir inchangée sa demande d'adhésion	3	
ne sait pas	4	
refuse de répondre	5	

a04 De quelle manière avez-vous voté ?

Vous êtes-vous rendu(e) aux urnes, avez-vous voté par procuration ou avez-vous voté par correspondance ?

s'est rendu(e) personnellement aux urnes	1	(480)
a voté par procuration	2	
a voté par correspondance	3	
indécis(e)	4	
refuse de répondre	5	

p01 Admettons que 10 votations fédérales aient lieu au cours d'une année.

A combien d'entre elles prenez-vous normalement part ?

["0" = nulle; "5" = moitié; "10" = tous; "11" = ne sait pas; "12" = refuse de répondre]

nombre 0 to 10/11/12 (508 - 509)

e911 Qu'en est-il de votre situation économique personnelle actuelle:

Est-elle...			
	très bonne	1	(510)
	bonne	2	
	passable	3	
	mauvaise	4	
	très mauvaise	5	
	indécis(e)	6	
	refuse de répondre	7	

e912 Pensez aux 12 prochains mois; à votre avis, votre situation économique personnelle va-t-elle s'améliorer, rester stable ou se dégrader ?

Dans 12 mois, ma situation économique sera ...			
	meilleure	1	(511)
	pareille	2	
	moins bonne qu'aujourd'hui	3	
	indécis(e)	4	
	refuse de répondre	5	

Pour finir, quelques questions pour notre statistique.

s13 A quelle confession appartenez-vous ?			
	catholique romaine	1	(512)
	catholique chrétienne	2	
	protestant(e)	3	
	pas de confession	4	(Go to s14a1)
	Refuse de répondre	5	(Go to s14a1)
	Autre, quoi?	6	(Go to s14a1)

s40 Allez-vous souvent à l'église ?			
	une fois par semaine ou plus souvent	1	(523)
	au moins une fois par mois	2	
	plusieurs fois par année	3	
	seulement à des occasions particulières (baptêmes, mariages, enterrements)	4	
	jamais	5	
	Refuse de répondre	Z	

s14a1 Veuillez indiquer les formations que vous avez suivies:			
Université			
	oui	1	(Go to s20) (524)
	non	2	
	Refuse de répondre	3	

s14a1n Veuillez indiquer les formations que vous avez suivies:			
écoles polytechniques (e.g. EPF), Hautes Ecole spécialisées (HES)			
	oui	1	(Go to s20) (525)
	non	2	

		Refuse de répondre	3	
s14a2	Veuillez indiquer les formations que vous avez suivies:			
	école technique supérieure (e. g. ETS, HWV)			
	oui		1	(Go to s20) (526)
	non		2	
	Refuse de répondre		3	
s14a3	Veuillez indiquer les formations que vous avez suivies:			
	formation supérieure technique et professionnelle			
	oui		1	(Go to s20) (527)
	non		2	
	Refuse de répondre		3	
s14a4	Veuillez indiquer les formations que vous avez suivies:			
	école de maturité, (collège, gymnase), maturité professionnelle			
	oui		1	(Go to s20) (528)
	non		2	
	Refuse de répondre		3	
s14a5	Veuillez indiquer les formations que vous avez suivies:			
	apprentissage professionnel ou école professionnelle à plein temps			
	oui		1	(Go to s14b)(529)
	non		2	
	Refuse de répondre		3	
s14a6	Veuillez indiquer les formations que vous avez suivies:			
	école obligatoire (primaire, primaire supérieure, régionale, secondaire cycle)			
	oui		1	(Go to s20) (530)
	non		2	
	Refuse de répondre		3	
s14b	Quelle a été la durée de la formation en années ?			
	durée		0 to 9	(531)
	Refuse de répondre		10	
s14c	Quel âge aviez-vous quand vous avez terminé votre formation ?			
	si encore en formation, notez **ne sait pas**			
	âge		16 to 97	
	Ne sait pas		98	
	Refuse de répondre		99	
s20	Habitez-vous actuellement...			

	dans une maison à une famille	1	(534)
	dans une maison à plusieurs familles	2	
	Refuse de répondre	3	
<hr/>			
s35	Le logement actuel est...		
	en propriété	1	(535)
	coopérative	2	
	en location/bail	3	
	Refuse de répondre	4	
<hr/>			
s38	Combien de voitures sont-elles à disposition dans votre ménage ?		
	nombre	0 to 9	(536)
	Refuse de répondre	10	
<hr/>			
s15	Exercez-vous une activité professionnelle ?		
	oui	1	(537)
	non	2	(Go to s62)
	Refuse de répondre	3	(Go to s62)
<hr/>			
s60	Exercez-vous une activité professionnelle à plein temps ou à temps partiel ?		
	Lire les réponses possibles		
	Activité à plein temps: 30 heures et plus par semaine	1	(Go to s17a)(538)
	Activité à temps partiel: de 6 à 29 heures par semaine	2	
	Activité à temps partiel: de 1 à 5 heures par semaine	3	
	Refuse de répondre	4	
<hr/>			
s61	A côté de votre activité professionnelle, votre activité principale est-elle...		
	de la formation	1	(539)
	une activité ménagère (dans votre propre ménage)	2	
	ou êtes-vous rentier / ère	3	
	êtes-vous à la recherche d'un emploi afin de pouvoir travailler davantage	4	
	ou bien avez-vous une autre activité (non-renumérée) ?	5	
	Refuse de répondre	6	
<hr/>			
s17a	Dans votre activité professionnelle actuelle.		
	Etes-vous...		
	dans l'agriculture ?	1	(Go to s17b1)(540)
	indépendant ?	2	(Go to s17b2)
	Employé(e) d'une entreprise privée ?	3	(Go to s17b3)
	Employé(e) dans un service public, entreprise du secteur public ?	4	(Go to s17b4)
	Ouvrier / ère ?	5	(Go to s17b5)
	autre ?	6	(Go to s17b6)
<hr/>			
s17b1	Quelle est votre position dans votre activité professionnelle actuelle ?		
	Agriculteur/tric e	1	(541)

	Comme employé(e)	2	
	Refuse de répondre	3	
<hr/>			
s17b2	Quelle est votre position dans votre activité professionnelle actuelle ?		
	profession académique libérale (e. g. médecin, avocat avec cabinet)	1	(542)
	Indépendant ou employé de sa propre entreprise: 1 collaborateur ou seul	2	
	... de 2 à 9 collaborateurs	3	
	... 10 collaborateurs et plus	4	
	Refuse de répondre	5	
<hr/>			
s17b3	Quelle est votre position dans votre activité professionnelle actuelle ?		
	Cadre supérieur, fonction dirigeante, soit directeur, haut fonctionnaire	1	(543)
	Cadre moyen et inférieur, c.-à-d. avec fonctions dirigeantes limitées	2	
	Employé avec autre fonction, avec formation (secrétaire, collaborateur)	3	
	Employé(e) avec autre fonction: sans formation: (stagiaire, apprenti)	4	
	impossible à classer dans l'une des catégories	5	
	Refuse de répondre	6	
<hr/>			
s17b4	Quelle est votre position dans votre activité professionnelle actuelle ?		
	Cadre supérieur, fonction dirigeante, soit directeur, haut fonctionnaire	1	(544)
	Cadre moyen et inférieur, avec fonctions dirigeantes limitées	2	
	Employé avec autre fonction, avec formation reconnue	3	
	Employé(e) avec autre fonction: sans formation p.e. stagiaire, apprenti	4	
	impossible à classer dans l'une des catégories	5	
	Refuse de répondre	6	
<hr/>			
s17b5	Quelle est votre position dans votre activité professionnelle actuelle ?		
	ouvrier / ère avec formation professionnelle terminée	1	(545)
	ouvrier / ère sans formation	2	
	Refuse de répondre	3	
<hr/>			
s17b6	Quelle est votre position dans votre activité professionnelle actuelle ?		
	Auxiliaire	1	(546)
	Membre de la famille	2	
	Refuse de répondre	3	
<hr/>			
s17bb6	Autres, quoi ?		(547 - 556)
<hr/>			
s17bbx	Quel secteur de l'économie ?		
	Enseignement/Formation	1	(Go to s18) (557)
	Agriculture et sylviculture	2	(Go to s18)

Industrie de transformation, économie nationale	3	(Go to s18)
Industrie de transformation, secteur des exportations	4	(Go to s18)
Bâtiment	5	(Go to s18)
Commerce et secteur des réparations	6	(Go to s18)
Hôtellerie	7	(Go to s18)
Transports et communications (trafic ferroviaire inclus)	8	(Go to s18)
Banques et assurances	9	(Go to s18)
Secteur de l'immobilier, locations	10	(Go to s18) (558)
Informatique et communication/Médias	11	(Go to s18)
Administration publique	12	(Go to s18)
Santé publique et ouvres sociales	13	(Go to s18)
Autres prestations de services, ménages	14	(Go to s18)
Ne sait pas	15	(Go to s18)
Pas de réponse	16	(Go to s18)

s62 Etes-vous...

en formation	1	(559)
avez-vous une activité ménagère (dans votre propre ménage)	2	
êtes-vous rentier / ère	3	
êtes-vous au chômage, respectivement à la recherche d'un emploi ou bien exercez-vous une activité bénévole (non-rénumérée) ?	4	
Refuse de répondre	5	
	6	(Go to s18)

s63f Avez-vous exercé une activité lucrative à plein temps ou à temps partiel ?

Lire les réponses possibles

non	1	(Go to s18) (560)
oui, à plein temps (30 heures ou plus par semaine)	2	
oui, à temps partiel (6-29 heures par semaine)	3	
oui, à temps partiel (1-5 heures par semaine)	4	
Refuse de répondre	5	(Go to s18)

s64f Et étiez-vous ...

dans l'agriculture ?	1	(Go to s64f1)(561)
indépendant ?	2	(Go to s64f2)
Employé(e) d'une entreprise privée ?	3	(Go to s64f3)
Employé(e) dans un service public, entreprise du secteur public ?	4	(Go to s64f4)
Ouvrier / ère ?	5	(Go to s64f5)
autre ?	6	(Go to s64f6)

s64f1 Quelle situation professionnelle occupiez-vous au dernier moment ?

Agriculteur/tric e	1	(562)
Comme employé(e)	2	
Refuse de répondre	3	

s64f2 Quelle situation professionnelle occupiez-vous au dernier moment ?

profession académique libérale (e. g. médecin, avocat avec cabinet)	1	(563)
Indépendant ou employé de sa propre entreprise: 1 collaborateur ou seul	2	
... de 2 à 9 collaborateurs	3	
... 10 collaborateurs et plus	4	
Refuse de répondre	5	

s64f3 Quelle situation professionnelle occupiez-vous au dernier moment ?

Cadre supérieur, fonction dirigeante, soit directeur, haut fonctionnaire	1	(564)
Cadre moyen et inférieur, c.-à-d. avec fonctions dirigeantes limitées	2	
Employé avec autre fonction, avec formation (secrétaire, collaborateur)	3	
Employé(e) avec autre fonction: sans formation: (stagiaire, apprenti)	4	
impossible à classer dans l'une des catégories	5	
Refuse de répondre	6	

s64f4 Quelle situation professionnelle occupiez-vous au dernier moment ?

Cadre supérieur, fonction dirigeante, soit directeur, haut fonctionnaire	1	(565)
Cadre moyen et inférieur, avec fonctions dirigeantes limitées	2	
Employé avec autre fonction, avec formation reconnue	3	
Employé(e) avec autre fonction: sans formation p.e. stagiaire, apprenti	4	
impossible à classer dans l'une des catégories	5	
Refuse de répondre	6	

s64f5 Quelle situation professionnelle occupiez-vous au dernier moment ?

ouvrier / ère avec formation professionnelle terminée	1	(566)
ouvrier / ère sans formation	2	
Refuse de répondre	3	

s64f6 Quelle situation professionnelle occupiez-vous au dernier moment ?

Auxiliaire	1	(567)
Membre de la famille	2	
Refuse de répondre	3	

s64ff Quel secteur de l'économie ?

Enseignement/Formation	1	(Go to s18) (568)
Agriculture et sylviculture	2	(Go to s18)
Industrie de transformation, économie nationale	3	(Go to s18)
Industrie de transformation, secteur des exportations	4	(Go to s18)
Bâtiment	5	(Go to s18)
Commerce et secteur des réparations	6	(Go to s18)
Hôtellerie	7	(Go to s18)
Transports et communications (trafic ferroviaire inclus)	8	(Go to s18)
Banques et assurances	9	(Go to s18)
Secteur de l'immobilier, locations	10	(Go to s18) (569)
Informatique et communication/Médias	11	(Go to s18)
Administration publique	12	(Go to s18)
Santé publique et ouvres sociales	13	(Go to s18)
Autres prestations de services, ménages	14	(Go to s18)
Ne sait pas	15	(Go to s18)
Pas de réponse	16	(Go to s18)

s18 Etes-vous...

INTERVIEWER: En cas de "vit avec partenaire fixe" notez cette catégorie en tout cas !

célibataire	1	(Go to conw05)(5)
marié(e)	2	
vit avec partenaire fixe	3	
veuf / veuve	4	(Go to conw05)
divorcé(e)	5	(Go to conw05)
indécis(e)	6	(Go to conw05)
refuse de répondre	7	(Go to conw05)

s65p Nous aimerions maintenant avoir les mêmes informations relatives à l'activité professionnelle de votre partenaire.

Exerce-t-il/elle une activité professionnelle ?

oui	1	(571)
non	2	(Go to s69p)
Refuse de répondre	3	(Go to s69p)

s66p votre partenaire, exerce-t-il/elle une activité professionnelle à plein temps ou à temps partiel ?

Lire les réponses possibles

Activité à plein temps: 30 heures et plus par semaine	1	(Go to s67p)(572)
Activité à temps partiel: de 6 à 29 heures par semaine	2	
Activité à temps partiel: de 1 à 5 heures par semaine	3	
Refuse de répondre	4	

s68p A côté de l'activité professionnelle de votre partenaire, son activité principale est-elle...

de la formation	1	(573)
une activité ménagère (dans votre propre ménage) ou êtes-vous rentier / ère	2	
êtes-vous à la recherche d'un emploi afin de pouvoir travailler davantage	3	
ou bien avez-vous une autre activité (non-renumérée) ?	4	
Refuse de répondre	5	
	6	

s67p Dans l'activité professionnelle actuelle de votre partenaire, est-il/elle...

dans l'agriculture ?	1	(Go to s67b1)(574)
indépendant ?	2	(Go to s67b2)
Employé(e) d'une entreprise privée ?	3	(Go to s67b3)
Employé(e) dans un service public, entreprise du secteur public ?	4	(Go to s67b4)
Ouvrier / ère ?	5	(Go to s67b5)
autre ?	6	(Go to s67b6)

s67b1 Quelle est la position dans l'activité professionnelle de votre partenaire ?

Agriculteur/tric e	1	(575)
Comme employé(e)	2	
Refuse de répondre	3	

s67b2 Quelle est la position dans l'activité professionnelle de votre partenaire ?

profession académique libérale (e. g. médecin, avocat avec cabinet)	1	(576)
Indépendant ou employé de sa propre entreprise: 1 collaborateur ou seul	2	
... de 2 à 9 collaborateurs	3	
... 10 collaborateurs et plus	4	
Refuse de répondre	5	
<hr/>		
s67b3	Quelle est la position dans l'activité professionnelle de votre partenaire ?	
Cadre supérieur, fonction dirigeante, soit directeur, haut fonctionnaire	1	(577)
Cadre moyen et inférieur, c.-à-d. avec fonctions dirigeantes limitées	2	
Employé avec autre fonction, avec formation (secrétaire, collaborateur)	3	
Employé(e) avec autre fonction: sans formation: (stagiaire, apprenti)	4	
impossible à classer dans l'une des catégories	5	
Refuse de répondre	6	
<hr/>		
s67b4	Quelle est la position dans l'activité professionnelle de votre partenaire ?	
Cadre supérieur, fonction dirigeante, soit directeur, haut fonctionnaire	1	(578)
Cadre moyen et inférieur, avec fonctions dirigeantes limitées	2	
Employé avec autre fonction, avec formation reconnue	3	
Employé(e) avec autre fonction: sans formation p.e. stagiaire, apprenti	4	
impossible à classer dans l'une des catégories	5	
Refuse de répondre	6	
<hr/>		
s67b5	Quelle est la position dans l'activité professionnelle de votre partenaire ?	
ouvrier / ère avec formation professionnelle terminée	1	(579)
ouvrier / ère sans formation	2	
Refuse de répondre	3	(Go to bpart)
<hr/>		
s67b6	Quelle est la position dans l'activité professionnelle de votre partenaire ?	
Auxiliaire	1	(580)
Membre de la famille	2	
Refuse de répondre	3	(Go to bpart)
<hr/>		
s64bb	Quel secteur de l'économie ?	
Enseignement/Formation	1	(Go to bpart)(608)
Agriculture et sylviculture	2	(Go to bpart)
Industrie de transformation, économie nationale	3	(Go to bpart)
Industrie de transformation, secteur des exportations	4	(Go to bpart)
Bâtiment	5	(Go to bpart)
Commerce et secteur des réparations	6	(Go to bpart)
Hôtellerie	7	(Go to bpart)
Transports et communications (trafic ferroviaire inclus)	8	(Go to bpart)
Banques et assurances	9	(Go to bpart)
Secteur de l'immobilier, locations	10	(Go to bpart)(609)
Informatique et communication/Médias	11	(Go to bpart)
Administration publique	12	(Go to bpart)

Santé publique et ouvres sociales	13	(Go to bpart)
Autres prestations de services, ménages	14	(Go to bpart)
Ne sait pas	15	(Go to bpart)
Pas de réponse	16	(Go to bpart)

s69p Est-il/elle..

en formation	1	(610)
a-t-il/elle une activité ménagère (dans votre propre ménage)	2	
rentier / ère	3	
au chômage, respectivement à la recherche d'un emploi	4	
ou bien exerce-t-il/elle une activité bénévole (non-rémunérée) ?	5	
Refuse de répondre	6	(Go to bpart)

s70p votre partenaire, a-t-il/elle exercé une activité lucrative à plein temps ou à temps partiel ?

Lire les réponses possibles

non	1	(Go to bpart)(611)
oui, à plein temps (30 heures ou plus par semaine)	2	
oui, à temps partiel (6-29 heures par semaine)	3	
oui, à temps partiel (1-5 heures par semaine)	4	
Refuse de répondre	5	(Go to bpart)

s71f Et était-il/elle ...

dans l'agriculture ?	1	(Go to s71f1)(612)
indépendant ?	2	(Go to s71f2)
Employé(e) d'une entreprise privée ?	3	(Go to s71f3)
Employé(e) dans un service public, entreprise du secteur public ?	4	(Go to s71f4)
Ouvrier / ère ?	5	(Go to s71f5)
autre ?	6	(Go to s71f6)

s71f1 Quelle situation professionnelle occupait-il/elle au dernier moment ?

Agriculteur/tric e	1	(613)
Comme employé(e)	2	
Refuse de répondre	3	(Go to bpart)

s71f2 Quelle situation professionnelle occupait-il/elle au dernier moment ?

profession académique libérale (e. g. médecin, avocat avec cabinet)	1	(614)
Indépendant ou employé de sa propre entreprise: 1 collaborateur ou seul	2	
... de 2 à 9 collaborateurs	3	
... 10 collaborateurs et plus	4	
Refuse de répondre	5	(Go to bpart)

s71f3 Quelle situation professionnelle occupait-il/elle au dernier moment ?

Cadre supérieur, fonction dirigeante, soit directeur, haut fonctionnaire	1	(615)
Cadre moyen et inférieur, c.-à-d. avec fonctions dirigeantes limitées	2	
Employé avec autre fonction, avec formation (secrétaire, collaborateur)	3	

	Employé(e) avec autre fonction: sans formation: (stagiaire, apprenti)		4	
	impossible à classer dans l'une des catégories		5	
	Refuse de répondre		6	(Go to s71ff)
s71f4	Quelle situation professionnelle occupait-il/elle au dernier moment ?			
	Cadre supérieur, fonction dirigeante, soit directeur, haut fonctionnaire		1	(616)
	Cadre moyen et inférieur, avec fonctions dirigeantes limitées		2	
	Employé avec autre fonction, avec formation reconnue		3	
	Employé(e) avec autre fonction: sans formation p.e. stagiaire, apprenti		4	
	impossible à classer dans l'une des catégories		5	
	Refuse de répondre		6	(Go to s71ff)
s71f5	Quelle situation professionnelle occupait-il/elle au dernier moment ?			
	ouvrier / ère avec formation professionnelle terminée		1	(617)
	ouvrier / ère sans formation		2	
	Refuse de répondre		3	(Go to bpart)
s71f6	Quelle situation professionnelle occupait-il/elle au dernier moment ?			
	Auxiliaire		1	(618)
	Membre de la famille		2	
	Refuse de répondre		3	(Go to bpart)
s71ff	Quel secteur de l'économie ?			
	Enseignement/Formation		1	(Go to bpart)(619)
	Agriculture et sylviculture		2	(Go to bpart)
	Industrie de transformation, économie nationale		3	(Go to bpart)
	Industrie de transformation, secteur des exportations		4	(Go to bpart)
	Bâtiment		5	(Go to bpart)
	Commerce et secteur des réparations		6	(Go to bpart)
	Hôtellerie		7	(Go to bpart)
	Transports et communications (trafic ferroviaire inclus)		8	(Go to bpart)
	Banques et assurances		9	(Go to bpart)
	Secteur de l'immobilier, locations		10	(Go to bpart)(620)
	Informatique et communication/Médias		11	(Go to bpart)
	Administration publique		12	(Go to bpart)
	Santé publique et ouvres sociales		13	(Go to bpart)
	Autres prestations de services, ménages		14	(Go to bpart)
	Ne sait pas		15	(Go to bpart)
	Pas de réponse		16	(Go to bpart)
s14a1x	Dites-moi S.V.P. si le votre partner a fréquenté la formation suivante:			
	Université, EPF			
	oui		1	(Go to conw05)(6
	non		2	
	Refuse de répondre		3	
s14a1nx	Dites-moi S.V.P. si le votre partner a fréquenté la formation suivante:			
	écoles polytechniques (e.g. EPF), Hautes Ecole spécialisées (HES)			

oui	1	(Go to conw05)(6)
non	2	
Refuse de répondre	3	

s14a2x Dites-moi S.V.P. si le votre partner a fréquenté la formation suivante:

école technique supérieure (p.ex. ETS, HWV)

oui	1	(Go to conw05)(6)
non	2	
Refuse de répondre	3	

s14a3x Dites-moi S.V.P. si le votre partner a fréquenté la formation suivante:

formation supérieure technique et professionnelle

oui	1	(Go to conw05)(6)
non	2	
Refuse de répondre	3	

s14a4x Dites-moi S.V.P. si le votre partner a fréquenté la formation suivante:

école de maturité, (collège, gymnase), maturité professionnelle

oui	1	(Go to conw05)(6)
non	2	
Refuse de répondre	3	

s14a5x Dites-moi S.V.P. si le votre partner a fréquenté la formation suivante:

apprentissage professionnel ou école professionnelle à plein temps

oui	1	(Go to conw05)(6)
non	2	
Refuse de répondre	3	

s14a6x Dites-moi S.V.P. si le votre partner a fréquenté la formation suivante:

école obligatoire (primaire, primaire supérieure, régionale, secondaire cycle)

oui	1	(Go to conw05)(6)
non	2	
Refuse de répondre	3	

s41 Il me faudrait encore une donnée concernant le salaire net mensuel de votre ménage.

Vous pouvez être certain/e que ces données seront traitées confidentiellement et de manière strictement anonyme. Je vais vous lire des catégories des salaires et des lettres qui correspondent.

Veillez indiquer la lettre.

R – jusqu'à Fr. 3000.–	1	(628)
T – de Fr. 3000.– à Fr. 5000.–	2	
H – de Fr. 5001.– à Fr. 7000.–	3	

I -- de Fr. 7000.-- à Fr. 9000.--	4
C -- plus de Fr. 9000.--	5
Ne sait pas	6
Refuse de répondre	7

s41b Combien de personnes dans votre ménage ont un salaire net mensuel ou une pension ?

nombre	0 to 20	(629 - 630)
Refuse de répondre	21	

Voilà c'était tout. Je vous remercie et vous souhaite une bonne soirée !

Fragebogen: Vox vom 25. September 2005: Italienisch

Buongiorno Signora/Signor...Sono un collaboratore/ una collaboratrice dell'istituto di ricerche gfs.berna. Siamo effettuando un'inchiesta sulle votazioni federali dell'ultimo/penultimo fine settimana. L'inchiesta è anonima.

L'intervista può essere utilizzata per il controllo della qualità degli intervistatori. L'anonimità delle persone intervistate rimane in ogni caso assolutamente garantita.

Posso chiedere se nel vostro nucleo familiare c'è almeno una donna o un uomo di nazionalità svizzera, che abbia più di 18 anni?

Quale di queste persone festeggia per primo il suo compleanno nel corso dell'anno?
 Potrei parlare con questa persona?

s12 Posso chiederle per favore quanti anni ha?

età 16 to 97

stimm Lei ha diritto di voto nelle votazioni federali, oppure non ha il diritto di voto?

si 1 (335)
non 2

s11 Indicate per favore il sesso della persona intervistata.

maschio 1 (336)
femmina 2

p08 Da un punto di vista generale, in che misura si interessa di politica?

Se ne interessa molto, abbastanza, non molto oppure non se ne interessa per niente?

molto 1 (337)
abbastanza 2
non molto 3
per niente 4
non so 5
nessuna
risposta 6

a31 L'ultimo/il penultimo fine settimana hanno avuto luogo delle votazioni federali. Su quali TEMI si è votato?

Me li potrebbe enumerare?

INTERVISTATORE: Non suggerire in nessun caso la RISPOSTA! Inserire solamente se indicato il titolo del oggetto fuor di dubbio.

Estensione dell'Accordo sulla libera circolazione delle
persone 1 (338)
non so 2
nessuna risposta 3

a32aSi è votato sull'Estensione dell'Accordo sulla libera circolazione delle persone .

Potrebbe descrivermi brevemente qual era IL CONTENUTO dell'Estensione dell'Accordo sulla libera circolazione delle persone?

(339 - 348)

a01 In occasione di questo genere di votazioni oltre la metà dei cittadini non si reca alle urne, in fondo non esiste solo la politica.

Lei ha partecipato o no alle votazioni del 25 settembre?

sì	1	(349)
no	2	
non so	3	
nessuna		
risposta	4	

a02n881 Come ha votato, quale è stata la sua presa di posizione riguardo l'Estensione dell'Accordo sulla libera circolazione delle persone?

accettato	1	(350)
rifiutato	2	(Go to a51e)
bianco	3	(Go to conw01)
non so	4	(Go to conw01)
nessuna		
risposta	5	(Go to conw01)

a41eINTERVISTATORE: Questa è la domanda più importante, ANNOTARE il più fedelmente possibile. Cercare di ottenere in ogni caso DUE ragioni!

Quali sono le ragioni principali per cui ha accettato l'Estensione dell'Accordo sulla libera circolazione delle persone?

(351 - 360)

a41zQuale altra ragione?

(361 - 370)

a51eINTERVISTATORE: Questa è la domanda più importante, ANNOTARE il più fedelmente possibile. Cercare di ottenere in ogni caso DUE ragioni!

Quali sono le ragioni principali per cui ha rifiutato l'Estensione dell'Accordo sulla libera circolazione delle persone?

(371 - 380)

a51zQuale altra ragione?

(408 - 417)

p02 Quale dei partiti politici oggi rappresentati nel Consiglio nazionale e nel Consiglio degli Stati corrisponde, attraverso le rivendicazioni e gli obiettivi posti, di più alle sue opinioni e ai suoi desideri?

INTERVISTATORE: NON LEGGERE LA LISTA!

UDC Unione Democratica di centro	1	(418-419)
PS Partito socialista svizzero	2	
PLR Partito liberale radicale	3	
PPD Partito Popolare Democratico Svizzero	4	
PET I verdi/Partito ecolog. ticinese	5	
	6	
PSL Partito svizzero del lavoro	7	
PPE Partito popolare evangelico	8	
Lega dei Ticinesi	9	
	10	
	11	
	12	

chiaramente un partito diverse più di un partito allo stesso tempo	13	
	14	
nessun partito, ma delle persone	15	(Go to polit)
nessun partito	16	(Go to polit)
non si può decidere	17	(Go to polit)
non desidera rispondere	18	(Go to polit)

p07 Si considera molto legato/a a questo partito, abbastanza legato/a o ne è un/una simpatizzante?

molto legato/a a questo partito	1	(420)
abbastanza legato/a a questo partito	2	
ne è semplicemente un/una simpatizzante	3	
non so	4	
nessuna risposta	5	

polit Con quale frequenza Le succede di discutere di questioni politiche con amici o conoscenti?

Spesso, raramente o mai?

spesso	1	(421)
raramente	2	
mai	3	
non so	4	
nessuna risposta	5	

politd Con quale frequenza accade che terzi Le chiedano il Suo parere circa una decisione politica?

Spesso, raramente o mai?

spesso	1	(422)
raramente	2	
mai	3	
non so	4	
nessuna risposta	5	

politu Se Lei è veramente convinto/a di qualcosa in relazione a una questione politica, Le succede di cercare di convincere i Suoi amici, parenti o conoscenti affinché condividano il Suo parere?

Spesso, raramente o mai?

spesso	1	(423)
raramente	2	
mai	3	
non so	4	
nessuna risposta	5	

a22 Le leggo ora due opinioni che si sentono frequentemente in relazione al Governo. Quale corrisponde meglio al suo punto di vista?

La prima opinione è questa:

In generale mi fido del Governo a Palazzo Federale. Agisce con piena coscienza, per il bene di tutti.

E la seconda è la seguente:

A Palazzo Federale sempre più spesso vengono prese decisioni contro e sempre meno a favore del popolo. Il Governo non conosce più le nostre preoccupazioni.

Fiducia nel Governo	1	(424)
------------------------	---	-------

Governo contro il popolo	2
non so	3
nessuna risposta	4

a89a Parliamo ora dell'importanza che hanno avuto le votazioni del 25 settembre PER LEI PERSONALMENTE. Me lo quantifichi con un numero tra 0 e 10.

0 significa nessuna importanza, 10 massima importanza.

Quale importanza ha avuto per Lei l'Estensione dell'Accordo sulla libera circolazione delle persone?

0 1 2 3 4 5 6 7 8 9 10 11 12

ness. imp. imp. media mass. imp. non sa ness. risp.

importanza 0 to 10/11/12 (425 - 426)

a88a Mi potrebbe dire quale importanza secondo il Suo parere hanno avuto le votazioni del 25 settembre PER IL NOSTRO PAESE? Me lo quantifichi con un numero tra 0 e 10.

0 significa nessuna importanza, 10 significa massima importanza.

Qual era l'importanza dell'Estensione dell'Accordo sulla libera circolazione delle persone?

0 1 2 3 4 5 6 7 8 9 10 11 12

ness. imp. imp. media mass. imp. non sa ness. risp.

importanza 0 to 10/11/12 (427 - 428)

Sinistra, centro e destra sono tre concetti usati spesso per caratterizzare posizioni politiche. Potrebbe dirmi dove si situerebbe su una scala dove 0 significa l'estrema sinistra, 5 il centro e 10 l'estrema destra?

P04 0 1 2 3 4 5 6 7 8 9 10 11 12

sinistra centro destra non sa ness. risp.

Sinistra/destra 0 to 10/11/12 (429 - 430)

Le leggo ora il nome di alcune organizzazioni.

Mi può dire in quali di esse Lei è presente come membro attivo, in quali come membro passivo, quali entrerebbero in linea di conto per una sua eventuale adesione e di quali, infine, non desidererebbe essere membro?

p09a Partito politico

membro attivo	1	(431)
membro passivo potrebbe aderire	2	
non potrebbe aderire	3	
non so	4	
nessuna risposta	5	
	6	

p09d Sindacati (USS, Travail.Suisse)

membro attivo	1	(432)
membro passivo	2	

	potrebbe aderire	3	
	non potrebbe aderire	4	
	non so	5	
	nessuna risposta	6	
<hr/>			
p09b	Associazione di dipendenti		
	membro attivo	1	(433)
	membro passivo	2	
	potrebbe aderire	3	
	non potrebbe aderire	4	
	non so	5	
	nessuna risposta	6	
<hr/>			
p09f	Unione svizzera delle arti e mestieri e del lavoro		
	membro attivo	1	(434)
	membro passivo	2	
	potrebbe aderire	3	
	non potrebbe aderire	4	
	non so	5	
	nessuna risposta	6	
<hr/>			
p09l	Associazione svizzera degli imprenditori e altre associazioni dei datori di lavoro		
	membro attivo	1	(435)
	membro passivo	2	
	potrebbe aderire	3	
	non potrebbe aderire	4	
	non so	5	
	nessuna risposta	6	
<hr/>			
p09f1	ASNI - Azione per una Svizzera neutrale e indipendente		
	membro attivo	1	(436)
	membro passivo	2	
	potrebbe aderire	3	
	non potrebbe aderire	4	
	non so	5	
	nessuna risposta	6	

p09f2 movimenti di politica esterna (p.e nunes)

membro attivo	1	(437)
membro passivo	2	
potrebbe aderire	3	
non potrebbe aderire	4	
non so	5	
nessuna risposta	6	

Le vorrei porre ora alcune domande in merito a diversi aspetti della società svizzera.

La prego di indicarmi cosa si augura per la Svizzera.

Se si trova d'accordo con la prima parte della frase scelga il numero 1 o un numero basso. Se invece concorda maggiormente con la seconda parte della frase scelga il numero 6 o un numero alto.

a91nSi augura...

una Svizzera più aperta sul mondo esterno oppure una Svizzera più chiusa?

1 aperta	1	(438)
2	2	
3	3	
4	4	
5	5	
6 chiusa	6	
non sa	7	
nessuna risposta	8	

a91aSi augura ...

una Svizzera dove ordine e sicurezza abbiano poca importanza oppure dove ordine e sicurezza abbiano molta importanza?

1 poca importanza	1	(439)
2	2	
3	3	
4	4	
5	5	
6 molta importanza	6	
non sa	7	
nessuna risposta	8	

a91cSi augura...

una Svizzera con un esercito forte oppure una Svizzera senza esercito?

1 esercito forte	1	(440)
2	2	
3	3	
4	4	
5	5	
6 senza esercito	6	
non sa	7	

	nessuna risposta	8	
<hr/>			
a91d	Si augura... una Svizzera dove tutti abbiano le stesse possibilità oppure una Svizzera dove non ci siano possibilità uguali per tutti?		
	1 stesse possibilità	1	(441)
	2	2	
	3	3	
	4	4	
	5	5	
	6 possibilità non uguali	6	
	non sa	7	
	nessuna risposta	8	
<hr/>			
a91e	Si augura... una Svizzera con grandi disparità nel reddito dei cittadini oppure una Svizzera senza differenze di reddito?		
	1 grandi disparità	1	(442)
	2	2	
	3	3	
	4	4	
	5	5	
	6 senza differenze	6	
	non sa	7	
	nessuna risposta	8	
<hr/>			
a91f	Si augura... una Svizzera dove la sicurezza del posto di lavoro sia in secondo piano oppure una Svizzera dove la sicurezza del posto di lavoro sia in primo piano?		
	1 in secondo piano	1	(443)
	2	2	
	3	3	
	4	4	
	5	5	
	6 in primo piano	6	
	non sa	7	
	nessuna risposta	8	
<hr/>			
a91g	Si augura... una Svizzera dove i cittadini prendano parte alle decisioni importanti del governo oppure una Svizzera dove i cittadini non prendano parte direttamente alle decisioni importanti del governo?		
	1 con partecipazio ne	1	(444)
	2	2	
	3	3	
	4	4	

5	5
6 senza partecipazione	6
non sa	7
nessuna risposta	8

a91h Si augura...

una Svizzera dove la parità dei diritti per le donne venga promossa in modo attivo oppure una Svizzera dove non esistano differenze di trattamento a favore di uomini o donne?

1 promossa in modo attivo	1	(445)
2	2	
3	3	
4	4	
5	5	
6 non esistano differenze	6	
non sa	7	
nessuna risposta	8	

a91i Si augura...

una Svizzera che offra pari opportunità anche agli stranieri, oppure una Svizzera che favorisca le svizzere e gli svizzeri?

1 pari opportunità	1	(446)
2	2	
3	3	
4	4	
5	5	
6 favorisca le svizzere/i	6	
non sa	7	
nessuna risposta	8	

a91j Si augura...

una Svizzera dove la protezione dell'ambiente sia più importante del benessere economico oppure una Svizzera, dove il benessere economico sia più importante della protezione dell'ambiente?

1 protezione ambiente	1	(447)
2	2	
3	3	
4	4	
5	5	
6 benessere economico	6	
non sa	7	
nessuna risposta	8	

a91k Si augura...

una Svizzera con più incisivi interventi statali nell'economia oppure una Svizzera con maggiore concorrenza nell'economia?

1 interventi	1	(448)
2	2	

3	3
4	4
5	5
6 concorrenza	6
non sa	7
nessuna	
risposta	8

a91l Si augura...
una Svizzera dove la Confederazione abbia più poteri oppure una Svizzera dove i Cantoni abbiano più poteri?

1		
Confederazione		
one	1	(449)
2	2	
3	3	
4	4	
5	5	
6 Cantoni	6	
non sa	7	
nessuna		
risposta	8	

a91mg Si augura...
una Svizzera moderna oppure una Svizzera che difenda le proprie tradizioni?

1 moderna	1	(450)
2	2	
3	3	
4	4	
5	5	
6		
tradizionalista		
a	6	
non sa	7	
nessuna		
risposta	8	

a91eu Secondo Lei...
la Svizzera dovrebbe aderire all'UE (Unione Europea) o non dovrebbe aderire all'UE?

1 aderire		
all'UE	1	(451)
2	2	
3	3	
4	4	
5	5	
6 non aderire		
all'UE	6	
non lo so	7	
nessuna		
risposta	8	

Parliamo ancora dell'informazione, cioè delle attività informative che precedono le votazioni federali.

a83 Le riesce generalmente piuttosto difficile oppure facile farsi un'idea, sulla base delle informazioni ricevute, delle conseguenze che un sì o un no possono avere per Lei stessa e per le persone come Lei?

piuttosto facile	1	(452)
piuttosto difficile	2	
non so	3	
nessuna risposta	4	

a84a Come è stato nel caso specifico delle recenti votazioni?

Le è riuscito piuttosto difficile o facile, nel caso dell'Estensione dell'Accordo sulla libera circolazione delle persone di farsi un'idea delle ripercussioni a livello personale, sulla base delle informazioni ricevute?

piuttosto facile	1	(453)
piuttosto difficile	2	
non so	3	
nessuna risposta	4	

a61 Come si è informato/a durante la campagna prima delle votazioni?

Attraverso quali media si è fatto/a un'idea dei pro e dei contro?

Mi indichi per favore le fonti di cui ha fatto uso per informarsi sui vari aspetti della problematica.

Ha letto articoli su giornali e riviste?

ne ho fatto uso	1	(454)
non ne ho fatto uso	2	
non so	3	
nessuna risposta	4	

a62 Ha seguito trasmissioni radiofoniche in merito alla votazione?

ne ho fatto uso	1	(455)
non ne ho fatto uso	2	
non so	3	
nessuna risposta	4	

a63 Ha seguito trasmissioni televisive in merito alla votazione?

ne ho fatto uso	1	(456)
non ne ho fatto uso	2	
non so	3	
nessuna risposta	4	

a64 Ha letto le spiegazioni del Consiglio federale?

ne ho fatto uso	1	(457)
non ne ho fatto uso	2	

	non so	3	
	nessuna risposta	4	
<hr/>			
a65	Ha letto pubblicazioni per la votazione, volantini, stampati?		
	ne ho fatto uso	1	(458)
	non ne ho fatto uso	2	
	non so	3	
	nessuna risposta	4	
<hr/>			
a66	Ha notato inserzioni in giornali e riviste?		
	ne ho fatto uso	1	(459)
	non ne ho fatto uso	2	
	non so	3	
	nessuna risposta	4	
<hr/>			
a67	Ha notato manifesti, affissi?		
	ne ho fatto uso	1	(460)
	non ne ho fatto uso	2	
	non so	3	
	nessuna risposta	4	
<hr/>			
a68	Ha letto lettere dei lettori sui giornali?		
	ne ho fatto uso	1	(461)
	non ne ho fatto uso	2	
	non so	3	
	nessuna risposta	4	
<hr/>			
a68xx	Ha notato sondaggi dell'opinione pubblica?		
	ne ho fatto uso	1	(462)
	non ne ho fatto uso	2	
	non so	3	
	nessuna risposta	4	
<hr/>			
a69	Ha notato azioni presso stand?		
	ne ho fatto uso	1	(463)
	non ne ho fatto uso	2	
	non so	3	
	nessuna risposta	4	
<hr/>			
a70	Ha notato invii di direct mailing nella cassetta delle lettere?		

ne ho fatto uso	1	(464)
non ne ho fatto uso	2	
non so	3	
nessuna risposta	4	

a71 Ha tenuto conto di comunicazioni sul posto di lavoro?

ne ho fatto uso	1	(465)
non ne ho fatto uso	2	
non so	3	
nessuna risposta	4	

a72 Ha tenuto conto di comunicazioni sull'internet?

ne ho fatto uso	1	(466)
non ne ho fatto uso	2	
non so	3	
nessuna risposta	4	

Quanto tempo prima della votazione ha deciso quale sarebbe stato il Suo voto?

Le è stato chiaro sin dall'inizio o la decisione è maturata con il tempo?

Nel secondo caso mi indichi quante settimane sono trascorse dal momento in cui si è deciso/a, se meno di una settimana mi indichi i giorni.

a87a Quanto tempo prima della votazione ha deciso quale sarebbe stato il Suo voto sull'Estensione dell'Accordo sulla libera circolazione delle persone?

un giorno prima della votazione	1	(467-468)
due giorni prima della votazione	2	
tre giorni prima	3	
quattro giorni prima	4	
cinque giorni prima	5	
sei giorni prima	6	
una settimana prima	7	
due settimane prima	8	
tre settimane prima	9	
quattro settimane prima	10	
cinque settimane prima	11	
sei settimane prima/ più	12	
chiaro già dall'inizio	13	
non so	14	
nessuna risposta	15	

argua1 — Abbiamo raccolto una serie di opinioni in merito all'Estensione dell'Accordo sulla libera circolazione delle persone. Mi dica per cortesia, cosa pensa delle affermazioni seguenti. E' assolutamente d'accordo, piuttosto d'accordo, piuttosto non d'accordo oppure per niente d'accordo?

—

La manodopera proveniente dall'Europa orientale provocherà la diminuzione dei salari svizzeri e farà concorrenza ai lavoratori svizzeri.

assolutamente d'accordo	1	(469)
piuttosto d'accordo	2	

piuttosto non d'accordo	3
per niente d'accordo	4
indeciso/a - no la sa	5
nessuna risposta	6

argua2 — Abbiamo raccolto una serie di opinioni in merito all'Estensione dell'Accordo sulla libera circolazione delle persone. Mi dica per cortesia, cosa pensa delle affermazioni seguenti. E' assolutamente d'accordo, piuttosto d'accordo, piuttosto non d'accordo oppure per niente d'accordo?

L'ampliamento della libera circolazione delle persone è importante per l'economia svizzera, perché le permette un migliore accesso ai mercati nuovi dell'Europa orientale.

assolutamente d'accordo	1	(470)
piuttosto d'accordo	2	
piuttosto non d'accordo	3	
per niente d'accordo	4	
indeciso/a - no la sa	5	
nessuna risposta	6	

argua3 — Abbiamo raccolto una serie di opinioni in merito all'Estensione dell'Accordo sulla libera circolazione delle persone. Mi dica per cortesia, cosa pensa delle affermazioni seguenti. E' assolutamente d'accordo, piuttosto d'accordo, piuttosto non d'accordo oppure per niente d'accordo?

L'ampliamento della libera circolazione delle persone porta ad un forte aumento dell'immigrazione straniera.

assolutamente d'accordo	1	(471)
piuttosto d'accordo	2	
piuttosto non d'accordo	3	
per niente d'accordo	4	
indeciso/a - no la sa	5	
nessuna risposta	6	

argua4 — Abbiamo raccolto una serie di opinioni in merito all'Estensione dell'Accordo sulla libera circolazione delle persone. Mi dica per cortesia, cosa pensa delle affermazioni seguenti. E' assolutamente d'accordo, piuttosto d'accordo, piuttosto non d'accordo oppure per niente d'accordo?

Diversi settori dell'economia svizzera (ad es. l'agricoltura e il turismo) hanno assoluto bisogno della manodopera proveniente dall'Europa centrale e orientale

assolutamente d'accordo	1	(472)
----------------------------	---	-------

piuttosto d'accordo	2
piuttosto non d'accordo	3
per niente d'accordo	4
indeciso/a - no la sa	5
nessuna risposta	6

argua5 --- Abbiamo raccolto una serie di opinioni in merito all'Estensione dell'Accordo sulla libera circolazione delle persone. Mi dica per cortesia, cosa pensa delle affermazioni seguenti. E' assolutamente d'accordo, piuttosto d'accordo, piuttosto non d'accordo oppure per niente d'accordo?

L'UE cerca di ricattare la Svizzera mescolando il voto sulla libera circolazione delle persone e Schengen/Dublino.

assolutamente d'accordo	1	(473)
piuttosto d'accordo	2	
piuttosto non d'accordo	3	
per niente d'accordo	4	
indeciso/a - no la sa	5	
nessuna risposta	6	

argua6 --- Abbiamo raccolto una serie di opinioni in merito all'Estensione dell'Accordo sulla libera circolazione delle persone. Mi dica per cortesia, cosa pensa delle affermazioni seguenti. E' assolutamente d'accordo, piuttosto d'accordo, piuttosto non d'accordo oppure per niente d'accordo?

Con l'ampliamento della libera circolazione delle persone, le cittadine e i cittadini svizzeri avranno più opportunità di trovare lavoro all'estero.

assolutamente d'accordo	1	(474)
piuttosto d'accordo	2	
piuttosto non d'accordo	3	
per niente d'accordo	4	
indeciso/a - no la sa	5	
nessuna risposta	6	

argua7 --- Abbiamo raccolto una serie di opinioni in merito all'Estensione dell'Accordo sulla libera circolazione delle persone. Mi dica per cortesia, cosa pensa delle affermazioni seguenti. E' assolutamente d'accordo, piuttosto d'accordo, piuttosto non d'accordo oppure per niente d'accordo?

L'estensione della libera circolazione delle persone porta ad un aggravio ancora maggiore delle opere sociali svizzere.

assolutamente d'accordo	1	(475)
piuttosto d'accordo	2	
piuttosto non d'accordo	3	
per niente d'accordo	4	
indeciso/a - no la sa	5	
nessuna risposta	6	

argua8 — Abbiamo raccolto una serie di opinioni in merito all'Estensione dell'Accordo sulla libera circolazione delle persone. Mi dica per cortesia, cosa pensa delle affermazioni seguenti. E' assolutamente d'accordo, piuttosto d'accordo, piuttosto non d'accordo oppure per niente d'accordo?
—

Senza l'ampliamento della libera circolazione delle persone, l'intero percorso bilaterale è in pericolo.

assolutamente d'accordo	1	(476)
piuttosto d'accordo	2	
piuttosto non d'accordo	3	
per niente d'accordo	4	
indeciso/a - no la sa	5	
nessuna risposta	6	

argua9 — Abbiamo raccolto una serie di opinioni in merito all'Estensione dell'Accordo sulla libera circolazione delle persone. Mi dica per cortesia, cosa pensa delle affermazioni seguenti. E' assolutamente d'accordo, piuttosto d'accordo, piuttosto non d'accordo oppure per niente d'accordo?
—

L'estensione della libera circolazione delle persone porta ad un aumento del lavoro nero.

assolutamente d'accordo	1	(477)
piuttosto d'accordo	2	
piuttosto non d'accordo	3	
per niente d'accordo	4	
indeciso/a - no la sa	5	
nessuna risposta	6	

argua10— Abbiamo raccolto una serie di opinioni in merito all'Estensione dell'Accordo sulla libera circolazione delle persone. Mi dica per cortesia, cosa pensa delle affermazioni seguenti. E' assolutamente d'accordo, piuttosto d'accordo, piuttosto non d'accordo oppure per niente d'accordo?
—

Le misure collaterali all'ampliamento della libera circolazione delle persone sono sufficienti per evitare l'abbassamento dei salari.

assolutamente d'accordo	1	(478)
piuttosto d'accordo	2	
piuttosto non d'accordo	3	
per niente d'accordo	4	
indeciso/a - no la sa	5	
nessuna risposta	6	

argua11 Dopo l'accettazione della libera circolazione, il Consiglio Federale dovrebbe ritirare la domanda d'adesione presso l'UE o lasciare la domanda d'adesione com'è?

ritirare la domanda d'adesione nessuno delle due (Risposta spontanea)	1	(479)
lasciare la domanda d'adesione com'è	2	
non lo so	3	
nessuna risposta	4	
	5	

a04 Con che modalità ha espresso il suo voto?

Si è recato/a alle urne, ha votato tramite un rappresentante oppure ha fatto uso della possibilità di voto per corrispondenza?

personalmente	1	(480)
tramite un rappresentante	2	
per corrispondenza	3	
non so	4	
nessuna risposta	5	

p01 Ammettiamo che nel corso di un anno abbiano luogo 10 votazioni federali.

A quante di queste prenderebbe parte normalmente?

["0" = a nessuna; "5" = alla metà; "10" = a tutte; "11" = non sa; "12" = nessuna risposta]

numera	0 to 10/11/12	(508 - 509)
--------	---------------	-------------

e911 Cosa direbbe: attualmente, dal punto di vista economico la sua situazione è..

molto buona	1	(510)
buona	2	
discreta	3	
cattiva	4	
molto cattiva	5	
è indecisa	6	
nessuna risposta	7	

e912 Se pensa ai prossimi 12 mesi, pensa che dal punto di vista economico la sua situazione sarà.

migliore	1	(511)
come ora	2	
peggiore	3	
è indeciso	4	
nessuna risposta	5	

Per finire, alcune domande per la nostra statistica.

s13 A che confessione appartiene?

cattolica romana	1	(512)
cattolica cristiana	2	
protestante	3	
nessuna confessione	4	(Go to s14a1)
Nessuna risposta	5	(Go to s14a1)
altre	6	(Go to s14a1)

s40 Va spesso in chiesa?

una volta la settimana o anche di più	1	(523)
almeno una volta al mese	2	
parecchie volte l'anno	3	
solo in occasioni particolari (battesimi, matrimoni, funerali)	4	
mai	5	
Nessuna risposta	6	

s14a1 Mi indichi per favore le scuole che ha portato a termine:

Università

si	1	(Go to s20) (524)
no	2	
Nessuna risposta	3	

s14a1n Mi indichi per favore le scuole che ha portato a termine:

politecnici (p. E. PF), Scuole universitarie professionale (SUP)

si	1	(Go to s20) (525)
no	2	
Nessuna risposta	3	

s14a2 Mi indichi per favore le scuole che ha portato a termine:

Tecnicum

si	1	(Go to s20) (526)
no	2	
Nessuna risposta	3	

s14a3 Mi indichi per favore le scuole che ha portato a termine:

	scuole tecniche o professionali superiori			
		si	1	(Go to s20) (527)
		no	2	
		Nessuna risposta	3	
<hr/>				
s14a4	Mi indichi per favore le scuole che ha portato a termine:			
	liceo, magistrale, maturità professionale			
		si	1	(Go to s20) (528)
		no	2	
		Nessuna risposta	3	
<hr/>				
s14a5	Mi indichi per favore le scuole che ha portato a termine:			
	scuola professionale/tirocinio			
		si	1	(Go to s14b)(529)
		no	2	
		Nessuna risposta	3	
<hr/>				
s14a6	Mi indichi per favore le scuole che ha portato a termine:			
	scuola dell'obbligo (elementare e media o ginnasio o scuola maggiore)			
		si	1	(Go to s20) (530)
		no	2	
		Nessuna risposta	3	
<hr/>				
s14b	Quanti anni è durata questa formazione?			
		durata	0 to 9	(531)
		Nessuna risposta	10	
<hr/>				
s14c	Quanti anni aveva, quando ha concluso la scuola o la formazione?			
	Se ancora in formazione, indicare **non so**			
		età	16 to 97	
		Non lo so	98	
		Nessuna risposta	99	
<hr/>				
s20	Vive attualmente in una..			
		casa unifamiliare	1	(534)
		casa plurifamiliare	2	
		Nessuna risposta	3	
<hr/>				
s35	Vive attualmente in una..			
		di sua proprietà	1	(535)
		appartiene a una cooperativa	2	
		in affitto	3	
		Nessuna risposta	4	
<hr/>				
s38	Quante automobili sono disponibili nella sua economia domestica?			

numera	0 to 9	(536)
Nessuna		
risposta	10	

s15 Esercita attualmente un'attività professionale?

si	1	(537)
no	2	(Go to s62)
Nessuna		
risposta	3	(Go to s62)

s60 Eserciti un'attività a tempo pieno o a tempo ridotto?

Leggere le risposte possibili

attività a tempo pieno: 30 ore e più la settimana	1	(Go to s17a)(538)
attività professionale a tempo ridotto (6-29 ore sett.)	2	
attività a tempo ridotto: da 1 a 5 ore la settimana	3	
Nessuna risposta	4	

s61 Oltre la sua attività professionale, la sua occupazione principale è...

lo studio	1	(539)
il lavoro domestico (nella sua economia domestica)	2	
è pensionato(a)	3	
si trova in cerca di lavoro per lavorare di più	4	
o si tratta di un altro genere di attività?	5	
Nessuna risposta	6	

s17a Nella sua attività professionale attuale.

E...

occupato(a) nell'agricoltura?	1	(Go to s17b1)(540)
indipendente?	2	(Go to s17b2)
Impiegato in un'impresa privata?	3	(Go to s17b3)
Impiegato(a) nei servizi pubblici, impresa pubblica?	4	(Go to s17b4)
operaio(a)?	5	(Go to s17b5)
altro?	6	(Go to s17b6)

s17b1 Quale è la sua posizione nella sua attività professionale attuale?

agricoltore/trice indipendente	1	(541)
Come impiegato(a)	2	
Nessuna risposta	3	

s17b2 Quale è la sua posizione nella sua attività professionale attuale?

professione accademica libera (p.e. medico, avvocato)	1	(542)
indipendente o impiegato della propria impresa:1 collaboratore solo	2	
... 2 a 9 collaboratori	3	
... 10 collaboratori o più	4	
Nessuna risposta	5	

s17b3 Quale è la sua posizione nella sua attività professionale attuale?

quadro superiore, con funzione dirigente: direttore, procuratore	1	(543)
quadro medio e inferiore, e cioè con funzioni direttive inferiori	2	
impiegato con altra funzione, con formazione, p.e. segretario, collaboratore	3	
impiegato con altra funzione, senza form. p.e. sotto prova, in apprendistato	4	
se impossibile classificare in una di queste categorie	5	
Nessuna risposta	6	

s17b4 Quale è la sua posizione nella sua attività professionale attuale?

quadro superiore, con funzione dirigente (p.e. direttore, procuratore)	1	(544)
quadro medio e inferiore, con funzioni direttive inferiori	2	

impiegato con altra funzione, con formazione, p.e. segretario, collaboratore	3
impiegato con altra funzione, senza formazione p.e. sotto prova, in apprendistato	4
se impossibile classificare in una di queste categorie	5
Nessuna risposta	6

s17b5 Quale è la sua posizione nella sua attività professionale attuale?

operaio/a con formazione personale	1	(545)
operaio/a senza formazione professionale	2	
Nessuna risposta	3	

s17b6 Quale è la sua posizione nella sua attività professionale attuale?

ausiliario(a)	1	(546)
membro della famiglia	2	
Nessuna risposta	3	

s17bb6 Altro, quale?

(547 - 556)

s17bbx Quale settore?

Istruzione/Formazione	1	(Go to s18) (557)
Agricoltura e foreste	2	(Go to s18)
Industria manifatturiera, commercio interno	3	(Go to s18)
Industria manifatturiera, export	4	(Go to s18)
Edilizia	5	(Go to s18)
Rivendita, riparazioni	6	(Go to s18)
Settore alberghiero	7	(Go to s18)
Trasporti e strade (anche ferrovie)	8	(Go to s18)
Banche e assicurazioni	9	(Go to s18)
Immobili, locazioni	10	(Go to s18) (558)
Informatica e comunicazioni/media	11	(Go to s18)
Pubblica amministrazione	12	(Go to s18)
Sanità, servizi sociali	13	(Go to s18)
Altri servizi, famiglie private	14	(Go to s18)
non sa	15	(Go to s18)
non risponde	16	(Go to s18)

s62 Lei ...

si dedica allo studio	1	(559)
si occupa del lavoro domestico (nella sua economia domestica)	2	
è pensionato(a)	3	
è disoccupato, rispettivamente alla ricerca di un lavoro	4	
esercita una attività onoraria (non remunerata)	5	
Nessuna risposta	6	(Go to s18)

s63f Ha esercitato un'attività lucrativa a tempo pieno o a tempo ridotto?

Leggere le risposte possibili

No	1	(Go to s18) (560)
sì, a tempo pieno (30 ore o più la settimana)	2	
sì, a tempo parziale (6-29 ore la settimana)	3	
sì, a tempo parziale (1-5 ore la settimana)	4	
Nessuna risposta	5	(Go to s18)

s64f ed era...

occupato(a) nell'agricoltura?	1	(Go to s64f1)(561)
indipendente?	2	(Go to s64f2)
Impiegato in un'impresa privata?	3	(Go to s64f3)
Impiegato(a) nei servizi pubblici, impresa pubblica?	4	(Go to s64f4)
operaio(a)?	5	(Go to s64f5)
altro?	6	(Go to s64f6)

s64f1 Qual'era la sua situazione professionale all'ultimo posto di lavoro?

agricoltore/trice indipendente	1	(562)
Come impiegato(a)	2	
Nessuna risposta	3	

s64f2 Qual'era la sua situazione professionale all'ultimo posto di lavoro?

professione accademica libera (p.e. medico, avvocato)	1	(563)
indipendente o impiegato della propria impresa:1 collaboratore solo	2	
... 2 a 9 collaboratori	3	
... 10 collaboratori o più	4	
Nessuna risposta	5	

s64f3 Qual'era la sua situazione professionale all'ultimo posto di lavoro?

quadro superiore, con funzione dirigente: direttore, procuratore	1	(564)
quadro medio e inferiore , e cioè con funzioni direttive inferiori	2	
impiegato con altra funzione, con formazione, p.e. segretario, collaboratore	3	
impiegato con altra funzione, senza form. p.e. sotto prova, in apprendistato	4	
se impossibile classificare in una di queste categorie	5	
Nessuna risposta	6	

s64f4 Qual'era la sua situazione professionale all'ultimo posto di lavoro?

quadro superiore, con funzione dirigente (p.e. direttore, procuratore)	1	(565)
quadro medio e inferiore, con funzioni direttive inferiori	2	
impiegato con altra funzione, con formazione, p.e. segretario, collaboratore	3	
impiegato con altra funzione, senza formazione p.e. sotto prova, in apprendistato	4	
se impossibile classificare in una di queste categorie	5	
Nessuna risposta	6	

s64f5 Qual'era la sua situazione professionale all'ultimo posto di lavoro?

operaio/a con formazione personale	1	(566)
operaio/a senza formazione professionale	2	
Nessuna risposta	3	

s64f6 Qual'era la sua situazione professionale all'ultimo posto di lavoro?

ausiliario(a)	1	(567)
membro della famiglia	2	

Nessuna
risposta 3

s64ff Quale settore?

Istruzione/Formazione	1	(Go to s18) (568)
Agricoltura e foreste	2	(Go to s18)
Industria manifatturiera, commercio interno	3	(Go to s18)
Industria manifatturiera, export	4	(Go to s18)
Edilizia	5	(Go to s18)
Rivendita, riparazioni	6	(Go to s18)
Settore alberghiero	7	(Go to s18)
Trasporti e strade (anche ferrovie)	8	(Go to s18)
Banche e assicurazioni	9	(Go to s18)
Immobili, locazioni	10	(Go to s18) (569)
Informatica e comunicazioni/media	11	(Go to s18)
Pubblica amministrazione	12	(Go to s18)
Sanità, servizi sociali	13	(Go to s18)
Altri servizi, famiglie private	14	(Go to s18)
non sa	15	(Go to s18)
non risponde	16	(Go to s18)

s18 E'...

INTERVISTATORE: in caso di "vive con un(a) partner" scegliere con priorità questa categoria!

celibe / nubile	1	(Go to conw05)(5
sposato(a)	2	
vive con un(a) partner	3	
vedovo(a)	4	(Go to conw05)
divorziato(a)	5	(Go to conw05)
non so	6	(Go to conw05)
nessuna risposta	7	(Go to conw05)

s65p Vorremo ora le stesse informazioni sull'attività professionale del suo o della sua partner.

Il suo/la sua partner esercita attualmente un'attività professionale?

si	1	(571)
no	2	(Go to s69p)
Nessuna risposta	3	(Go to s69p)

s66p Il suo/la sua partner esercita un'attività a tempo pieno o a tempo ridotto?

Leggere le risposte possibili

attività a tempo pieno: 30 ore e più la settimana	1	(Go to s67p)(572)
attività professionale a tempo ridotto (6-29 ore sett.)	2	
attività a tempo ridotto: da 1 a 5 ore la settimana	3	
Nessuna risposta	4	

s68p Oltre l'attività professionale, l'occupazione principale è...

lo studio	1	(573)
il lavoro domestico (nella sua economia domestica)	2	
è pensionato(a)	3	
si trova in cerca di lavoro per lavorare di più	4	

o si tratta di un altro genere di attività?	5
Nessuna risposta	6

s67pL'attività professionale attuale dal suo partner.

E'...		
occupato(a) nell'agricoltura?	1	(Go to s67b1)(574)
indipendente?	2	(Go to s67b2)
Impiegato in un'impresa privata?	3	(Go to s67b3)
Impiegato(a) nei servizi pubblici, impresa pubblica?	4	(Go to s67b4)
operaio(a)?	5	(Go to s67b5)
altro?	6	(Go to s67b6)

s67b1 Quale è la posizione che il suo/la sua partner occupa al suo posto di lavoro attuale?

agricoltore/trice indipendente	1	(575)
Come impiegato(a)	2	
Nessuna risposta	3	

s67b2 Quale è la posizione che il suo/la sua partner occupa al suo posto di lavoro attuale?

professione accademica libera (p.e. medico, avvocato)	1	(576)
indipendente o impiegato della propria impresa:1 collaboratore solo	2	
... 2 a 9 collaboratori	3	
... 10 collaboratori o più	4	
Nessuna risposta	5	

s67b3 Quale è la posizione che il suo/la sua partner occupa al suo posto di lavoro attuale?

quadro superiore, con funzione dirigente: direttore, procuratore	1	(577)
quadro medio e inferiore , e cioè con funzioni direttive inferiori	2	
impiegato con altra funzione, con formazione, p.e. segretario, collaboratore	3	
impiegato con altra funzione, senza form. p.e. sotto prova, in apprendistato	4	
se impossibile classificare in una di queste categorie	5	
Nessuna risposta	6	

s67b4 Quale è la posizione che il suo/la sua partner occupa al suo posto di lavoro attuale?

quadro superiore, con funzione dirigente (p.e. direttore, procuratore)	1	(578)
quadro medio e inferiore, con funzioni direttive inferiori	2	
impiegato con altra funzione, con formazione, p.e. segretario, collaboratore	3	
impiegato con altra funzione, senza formazione p.e. sotto prova, in apprendistato	4	
se impossibile classificare in una di queste categorie	5	
Nessuna risposta	6	

s67b5 Quale è la posizione che il suo/la sua partner occupa al suo posto di lavoro attuale?

operaio/a con formazione personale	1	(579)
operaio/a senza formazione professionale	2	
Nessuna risposta	3	(Go to bpart)

s67b6 Quale è la posizione che il suo/la sua partner occupa al suo posto di lavoro attuale?

ausiliario(a)	1	(580)
---------------	---	-------

	membro della famiglia	2	
	Nessuna risposta	3	(Go to bpart)
<hr/>			
s64bb	Quale settore?		
	Istruzione/Formazione	1	(Go to bpart)(608)
	Agricoltura e foreste	2	(Go to bpart)
	Industria manifatturiera, commercio interno	3	(Go to bpart)
	Industria manifatturiera, export	4	(Go to bpart)
	Edilizia	5	(Go to bpart)
	Rivendita, riparazioni	6	(Go to bpart)
	Settore alberghiero	7	(Go to bpart)
	Trasporti e strade (anche ferrovie)	8	(Go to bpart)
	Banche e assicurazioni	9	(Go to bpart)
	Immobili, locazioni	10	(Go to bpart)(609)
	Informatica e comunicazioni/media	11	(Go to bpart)
	Pubblica amministrazione	12	(Go to bpart)
	Sanità, servizi sociali	13	(Go to bpart)
	Altri servizi, famiglie private	14	(Go to bpart)
	non sa	15	(Go to bpart)
	non risponde	16	(Go to bpart)
<hr/>			
s69p	Lei ...		
	si dedica allo studio	1	(610)
	si occupa del lavoro domestico (nella sua economia domestica)	2	
	è pensionato(a)	3	
	è disoccupato, rispettivamente alla ricerca di un lavoro	4	
	esercita una attività onoraria (non remunerata)	5	
	Nessuna risposta	6	(Go to bpart)
<hr/>			
s70p	Ha esercitato un'attività lucrativa a tempo pieno o a tempo ridotto?		
	Leggere le risposte possibili		
	No	1	(Go to bpart)(611)
	sì, a tempo pieno (30 ore o più la settimana)	2	
	sì, a tempo parziale (6-29 ore la settimana)	3	
	sì, a tempo parziale (1-5 ore la settimana)	4	
	Nessuna risposta	5	(Go to bpart)
<hr/>			
s71f	ed era...		
	occupato(a) nell'agricoltura?	1	(Go to s71f1)(612)
	indipendente?	2	(Go to s71f2)
	Impiegato in un'impresa privata?	3	(Go to s71f3)
	Impiegato(a) nei servizi pubblici, impresa pubblica?	4	(Go to s71f4)
	operaio(a)?	5	(Go to s71f5)
	altro?	6	(Go to s71f6)
<hr/>			
s71f1	Qual'era la sua situazione professionale all'ultimo posto di lavoro?		
	agricoltore/trice indipendente	1	(613)
	Come impiegato(a)	2	
	Nessuna risposta	3	(Go to bpart)
<hr/>			
s71f2	Qual'era la sua situazione professionale all'ultimo posto di lavoro?		

	professione accademica libera (p.e. medico, avvocato)	1	(614)
	indipendente o impiegato della propria impresa:1 collaboratore solo	2	
	... 2 a 9 collaboratori	3	
	... 10 collaboratori o più	4	
	Nessuna risposta	5	(Go to bpart)
<hr/>			
s71f3	Qual'era la sua situazione professionale all'ultimo posto di lavoro?		
	quadro superiore, con funzione dirigente: direttore, procuratore	1	(615)
	quadro medio e inferiore , e cioè con funzioni direttive inferiori	2	
	impiegato con altra funzione, con formazione, p.e. segretario, collaboratore	3	
	impiegato con altra funzione, senza form. p.e. sotto prova, in apprendistato	4	
	se impossibile classificare in una di queste categorie	5	
	Nessuna risposta	6	(Go to s71ff)
<hr/>			
s71f4	Qual'era la sua situazione professionale all'ultimo posto di lavoro?		
	quadro superiore, con funzione dirigente (p.e. direttore, procuratore)	1	(616)
	quadro medio e inferiore, con funzioni direttive inferiori	2	
	impiegato con altra funzione, con formazione, p.e. segretario, collaboratore	3	
	impiegato con altra funzione, senza formazione p.e. sotto prova, in apprendistato	4	
	se impossibile classificare in una di queste categorie	5	
	Nessuna risposta	6	(Go to s71ff)
<hr/>			
s71f5	Qual'era la sua situazione professionale all'ultimo posto di lavoro?		
	operaio/a con formazione personale	1	(617)
	operaio/a senza formazione professionale	2	
	Nessuna risposta	3	(Go to bpart)
<hr/>			
s71f6	Qual'era la sua situazione professionale all'ultimo posto di lavoro?		
	ausiliario(a)	1	(618)
	membro della famiglia	2	
	Nessuna risposta	3	(Go to bpart)
<hr/>			
s71ff	Quale settore?		
	Istruzione/Formazione	1	(Go to bpart)(619)
	Agricoltura e foreste	2	(Go to bpart)
	Industria manifatturiera, commercio interno	3	(Go to bpart)
	Industria manifatturiera, export	4	(Go to bpart)
	Edilizia	5	(Go to bpart)
	Rivendita, riparazioni	6	(Go to bpart)
	Settore alberghiero	7	(Go to bpart)
	Trasporti e strade (anche ferrovie)	8	(Go to bpart)
	Banche e assicurazioni	9	(Go to bpart)
	Immobili, locazioni	10	(Go to bpart)(620)
	Informatica e comunicazioni/media	11	(Go to bpart)
	Pubblica amministrazione	12	(Go to bpart)
	Sanità, servizi sociali	13	(Go to bpart)
	Altri servizi, famiglie private	14	(Go to bpart)

	non sa		15	(Go to bpart)
	non risponde		16	(Go to bpart)
<hr/>				
s14a1x	Mi dica per piacere, se il suo partner ha frequentato la formazione seguente:			
	Università. studio accademico			
		si	1	(Go to conw05)(6
		no	2	
		Nessuna risposta	3	
<hr/>				
s14a1nx	Mi dica per piacere, se il suo partner ha frequentato la formazione seguente:			
	politecnici (p. E. PF), Scuole universitarie professionale (SUP)			
		si	1	(Go to conw05)(6
		no	2	
		Nessuna risposta	3	
<hr/>				
s14a2x	Mi dica per piacere, se il suo partner ha frequentato la formazione seguente:			
	Tecnicum			
		si	1	(Go to conw05)(6
		no	2	
		Nessuna risposta	3	
<hr/>				
s14a3x	Mi dica per piacere, se il suo partner ha frequentato la formazione seguente:			
	scuole tecniche o professionali superiori			
		si	1	(Go to conw05)(6
		no	2	
		Nessuna risposta	3	
<hr/>				
s14a4x	Mi dica per piacere, se il suo partner ha frequentato la formazione seguente:			
	liceo, magistrale, maturità professionale			
		si	1	(Go to conw05)(6
		no	2	
		Nessuna risposta	3	
<hr/>				
s14a5x	Mi dica per piacere, se il suo partner ha frequentato la formazione seguente:			
	scuola professionale/tirocinio			
		si	1	(Go to conw05)(6
		no	2	
		Nessuna risposta	3	
<hr/>				
s14a6x	Mi dica per piacere, se il suo partner ha frequentato la formazione seguente:			
	scuola dell'obbligo (elementare e media o ginnasio o scuola maggiore)			
		si	1	(Go to conw05)(6
		no	2	
		Nessuna risposta	3	

s41 Avrei bisogno, per la statistica di dati concernenti il salario netto mensile della sua economia domestica.

Può essere certo(a) che questi dati saranno trattati con la massima discrezione e in maniera del tutto anonima.

Direbbe che il salario mensile della sua economia domestica è di...

R -- fino a Fr. 3000.--	1	(628)
T -- da Fr. 3000.-- a Fr. 5000.--	2	
H -- da Fr. 5001.-- a Fr. 7000.--	3	
I -- da Fr. 7000.-- a Fr. 9000.--	4	
C -- più di Fr. 9000.--	5	
Non lo so	6	
Nessuna risposta	7	

s41b Poso ancora chiederle quante persone hanno un reddito od una pensione nella Sua economia domestica?

Mi dica semplicemente il numero corrispondente.

numera	0 to 20	(629 - 630)
Nessuna risposta	21	

Ecco, è tutto. La ringrazio sinceramente e Le auguro una buona serata!

A3. Das Codebuch

Codebuch VOX 88

Andrea Tschannen / Lukas Golder

Bei Nachfragen wenden Sie sich bitte an AndreaTschannen (031/318 20 00)

a32a

Können sie mir sagen, was der INHALT der Ausdehnung der Personenfreizügigkeit war?

10 **Allgemeines**

11 **allgemein positive Äusserung (z.B. ist gut für die Schweiz)**

12 allgemein **negative Äusserung** (z.B. ist schlecht für die Schweiz)

13 **Anschluss/Öffnung an Europa**

14 **Niederlassen/Wohnen**

19 *Anderes zu Allgemeines*

20 **Arbeit**

21 **arbeiten im Ausland**

22 arbeiten: **Ausländer/EU-Bürger/Staaten in CH**

23 arbeiten: **Ost-Bürger/Staaten in CH**

24 arbeiten: **Schweizer in EU/Ausland**

25 arbeiten: EU-Bürger/Staaten in CH **UND** Schweizer in EU

26 mehr **Arbeitsplätze**

27 **Arbeitsmarkt öffnen/liberalisieren**

29 **Anderes zu Arbeit**

30 **Bilaterale Verträge/Abkommen zu Personenfreizügigkeit mit EU**

31 **Erweiterung/Ausdehnung auf neue Staaten**

32 **Gleichbehandlung neuer Staaten**

39 **Anderes zu Bilaterale Verträge/Abkommen mit EU**

40 **Grenzen**

41 **freie Zirkulation/freie Reise/freier Grenzüberschritt**

42 **Öffnung der Grenzen**

43 **Einwanderung/kommen zu uns**

49 **Anderes zu Grenzen**

50 **EU / Osterweiterung**

51 **Osterweiterung, Polen etc.**

52 **neue EU-Staaten**

59 **Anderes zu Grenzen**

90 **Anderes**

91 **Falsche Antworten**

96 **zu kompliziert**, nicht verstanden, kann ich nicht erklären

97 **Nein**

98 **weiss nicht**

99 **keine Antwort**

a41e/ a41z Was sind die Hauptgründe dafür, dass Sie die Ausdehnung der Personenfreizügigkeit angenommen haben? Was auch noch?

10 Allgemeines

11 *allgemein positive Äusserung*

12 **logisch**, logische Konsequenz, wer a sagt, muss auch b sagen (u.ä.)

13 **man muss/haben** keine Wahl/notgedrungen

14 **für die Jugend**

15 „**resigniertes Ja**“: sind sowieso schon da, kommen so oder so, machen sowieso, was sie wollen

19 *Anderes zu Allgemeines*

20 Aussenpolitik

21 allgemein **für** Öffnung

22 allgemein **gegen** Abschottung/Isolation/Insel

23 EU- **Beitritt richtig, wichtig, gut**

24 **Gleichbehandlung** aller EU-Staaten

29 Anderes zu Aussenpolitik

30 Bilateraler Weg

31 Bilaterale **Verträge/Abkommen** mit Europa/Verträge CH - EU

32 **Fortsetzung** bilateraler Weg / bilateraler Weg richtig

33 **Bilateraler Weg gefährdet**, Bilaterale Verträge gefährdet

34 **Abkommen von Schengen / Dublin gefährdet**

39 Anderes zu Bilateraler Weg

40 wirtschaftliche Vorteile

41 **wirtschaftlich**

42 mehr **Arbeitsplätze**

43 mehr **Möglichkeiten** im **Ausland** zu **arbeiten**/zu **studieren**

44 **neue Märkte**/expandieren/Export

45 **Tourismus** profitiert

49 Andere wirtschaftliche Vorteile

90 Anderes

91 **Empfehlungen** von **Parteien**

92 **Empfehlungen** von **Verbänden**

93 **Empfehlungen** von **Familienmitgliedern**/Verwandten/Angehörigen

94 **Empfehlungen** von **Bundesrat/Parlament/Kantonen(-Regierungen)**

95 **wegen Fernsehbeitrag**, Zeitungsartikel

96 **Offensichtliche Verwechslung** mit anderen Vorlagen / falsche Gründe

97 **gegen SVP/Nein-Sager/Angstmacher**

98 **weiss nicht, nichts weiter**

99 **keine Antwort**

a51e/a51z Was sind die Hauptgründe dafür, dass Sie die Ausdehnung der Personenfreizügigkeit abgelehnt haben? Was auch noch?

- 10 **Allgemeines**
- 11 *allgemein negative Äusserung: sinnlos, nicht gut*
- 12 **Kein Vertrauen** in (Informations-)Politik
- 13 **Angst**

- 19 *Anderes zu Allgemeines*

- 20 **negative Konsequenzen für den Arbeitsmarkt**
- 21 **Verlust an Arbeitsplatzsicherheit/Arbeitsplatzgefährdung**
- 22 **Lohndumping/Löhne drücken/billige Arbeitskräfte**
- 23 **Zunahme der Arbeitslosigkeit**
- 24 **schon genug Arbeitslosigkeit**
- 25 **Missbrauch durch Scheinfirmen**

- 29 **Anderes zu negative Konsequenzen auf den Arbeitsmarkt**

- 30 **Kriminalität / Missbrauch**
- 31 **Kriminalität/Delinquenz**
- 32 **Belastung Sozialwerke**
- 33 **Missbrauch Sozialwerke**
- 34 **Negative Erfahrungen** anderer Länder/Deutschlands
- 35 **Wohnungsmarkt**
- 36 **Schweizer Qualität gefährdet**

- 39 **Anderes zu Kriminalität / Missbrauch**

- 40 **Aussenpolitik / Traditionen / Asylpolitik**
- 41 *Schweiz bleibt Schweiz*
- 42 **genug/zu viele Ausländer/Überfremdung**
- 43 **gegen Bilateralen Weg**
- 44 **Äusserungen gegen Osterweiterung/Oststaaten/Polen**

- 49 **Anderes zu Aussenpolitik / Traditionen / Asylpolitik**

- 90 **Anderes**
- 91 **Empfehlungen von Parteien**
- 92 **Empfehlungen von Verbänden**
- 93 **Empfehlungen von Familienmitgliedern/Verwandten/Angehörigen**
- 94 **wegen Fernsehbeitrag, Zeitungsartikel**
- 95 **Offensichtliche Verwechslung** mit anderen Vorlagen
- 96 **zu komplexe/umfangreiche Vorlage**
- 97 **Vorlage verbaut EU-Beitritt**
- 98 **weiss nicht, nichts weiter**
- 99 **keine Antwort**

s13: (Konfession) Anderes, was?

- 1 römisch-katholisch
- 2 christkatholisch
- 3 protestantisch
- 4 Keine Konfession
- 5 Antwortverweigerung

- 10 Evangelisch (taufgesinnt, reformiert)
- 11 Jüdisch
- 12 Orthodox (christlich-orthodox, östlich-orthodox, griechisch-orthodox)
- 13 Mennonite
- 14 Täufer/Wiedertäufer/Anabaptist
- 15 Freikirche
- 16 Pantheist
- 17 Anglikaner
- 18 Muslime
- 19 Buddhist
- 20 Neue Aposteljaner (neuapostolisch)
- 21 Zeugen Jehovas
- 22 Hinduist

- 90 *Anderes*

s17bb6: (Beruf) Anderes, was?

- 1 Unterrichtswesen/Bildungswesen
- 2 Land- und Forstwirtschaft
- 3 Verarbeitendes Gewerbe, Binnenwirtschaft
- 4 Verarbeitendes Gewerbe, Exportwirtschaft
- 5 Baugewerbe
- 6 Handel- Reparaturgewerbe
- 7 Gastgewerbe
- 8 Transport und Verkehr (auch Bahnverkehr)
- 9 Banken und Versicherungen
- 10 Immobilien, Vermietung
- 11 Informatik und Kommunikation/Medien
- 12 Öffentl. Verwaltung
- 13 Gesundheits- und Sozialwesen
- 14 Kunst, Musik
- 15 Sonstige Dienstleistungen, Private Haushalte

90 Anderes

97 nichts

98 Weiss nicht

99 Keine Antwort

A4. Das Nomogramm

