

# Online-Anhang zum Sammelband «Direkte Demokratie in der Schweiz: Neue Erkenntnisse aus der Abstimmungsforschung»

Hans-Peter Schaub und Marc Bühlmann (Herausgeber)



Online-Anhang: <http://doi.org/10.48350/166932>

Buchpublikation (Open Access): <http://doi.org/10.33058/seismo.30822>

**Zitiervorschlag für dieses Dokument:**

Schaub, Hans-Peter, und Marc Bühlmann (Hrsg.) (2022): *Online-Anhang zum Sammelband «Direkte Demokratie in der Schweiz: Neue Erkenntnisse aus der Abstimmungsforschung»*. <http://doi.org/10.48350/166932>.

Der **Sammelband** ist in gedruckter Form und als Open-Access-Version erschienen:

Schaub, Hans-Peter, und Marc Bühlmann (Hrsg.) (2022): *Direkte Demokratie in der Schweiz: Neue Erkenntnisse aus der Abstimmungsforschung*. Zürich: Seismo. <http://doi.org/10.33058/seismo.30822>.

Print: ISBN 978-3-03777-257-7 / ISSN 2674-1008

PDF: ISBN 978-3-03777-822-7 / ISSN 2674-1016

Seismo Verlag, Sozialwissenschaften und Gesellschaftsfragen AG

Zürich und Genf

[www.seismoverlag.ch](http://www.seismoverlag.ch)

[buch@seismoverlag.ch](mailto:buch@seismoverlag.ch)

# Inhaltsverzeichnis

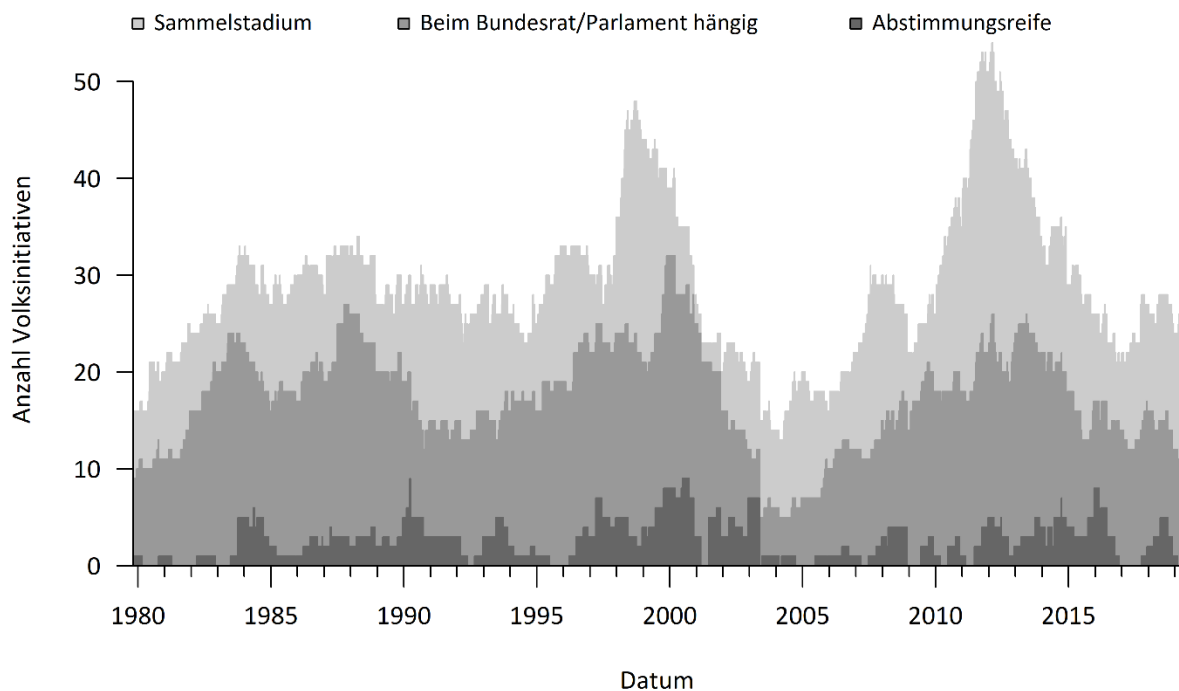
<b>Kapitel 2: Die Volksinitiative: Nur ein weiteres parlamentarisches Instrument? .....</b>	<b>5</b>
Abbildung 2.1: Volksinitiativen nach Stadium .....	5
Abbildung 2.2: Anzahl Parlamentsmitglieder in mindestens einem Initiativkomitee .....	6
Abbildung 2.3: Parteinitiativen, aufgeschlüsselt nach Parteiherkunft .....	6
<b>Kapitel 3: Die Unterschriftensammlung: Ein geeigneter Prüfstein für die Relevanz von Initiativen und Referenden? .....</b>	<b>7</b>
Tabelle 3.1: Verwendete Daten und Operationalisierungen .....	7
Tabelle 3.2: Regressionstabelle zu Ja-Stimmenanteilen bei Volksinitiativen .....	9
Tabelle 3.3: Regressionstabelle zu Ja-Stimmenanteilen bei fakultativen Referenden .....	11
Tabelle 3.4: Regressionstabelle zum Abstimmungserfolg bei Volksinitiativen .....	12
Tabelle 3.5: Regressionstabelle zum Abstimmungserfolg bei fakultativen Referenden .....	14
Tabelle 3.6: Regressionstabelle zur Stimmbeteiligung bei Lokomotivvorlagen (Initiativen und fakultative Referenden) .....	15
Tabelle 3.7: Regressionstabelle zur Stimmbeteiligung bei Volksinitiativen, die Lokomotivvorlagen waren .....	16
Tabelle 3.8: Regressionstabelle zur Stimmbeteiligung bei fakultativen Referenden, die Lokomotivvorlagen waren .....	18
Tabelle 3.9: Regressionstabelle zur Medienresonanz (Volksinitiativen) .....	19
Tabelle 3.10: Regressionstabelle zur Medienresonanz (fakultative Referenden) .....	20
<b>Kapitel 5: Der Einfluss von «Multipack-Abstimmungen» auf die Entscheidungsqualität ....</b>	<b>21</b>
Abbildung 5.1: Beteiligungsdifferenz zur Vorlage mit der höchsten Beteiligung eines Urnenganges (N=305) .....	21
Abbildung 5.2a: Streuung und Median der Leerstimmen nach Vorlagentyp und Beteiligungshöhe nach Anzahl Vorlagen pro Urnengang (N=296) .....	21
Abbildung 5.2b: Streuung und Median des «Correct Voting» nach Vorlagentyp und Beteiligungshöhe nach Anzahl Vorlagen pro Urnengang (N=224) .....	22
Abbildung 5.2c: Streuung und Median des Anteils Empfehlungsbefolgung nach Vorlagentyp und Beteiligungshöhe nach Anzahl Vorlagen pro Urnengang (N=213) .....	22
Abbildung 5.2d: Streuung und Median der inhaltsleeren Motivangaben nach Vorlagentyp und Beteiligungshöhe nach Anzahl Vorlagen pro Urnengang (N=176) .....	23
<b>Kapitel 6: Mobilisierung durch Themen? Eine Analyse der Stimmbeteiligung an nationalen und kommunalen Abstimmungen .....</b>	<b>24</b>
Abbildung 6.1: Themen bei eidgenössischen Volksabstimmungen, 2001 bis 2018 .....	24
Abbildung 6.2: Themen bei kommunalen Volksabstimmungen, 2001 bis 2018 .....	25
Abbildung 6.3: Stimmbeteiligung bei eidgenössischen Vorlagen, gemessen an den gültigen Stimmen, 2001 bis 2018 .....	25

Abbildung 6.4: Stimmbeteiligung bei kommunalen Vorlagen, 2001 bis 2018 .....	26
Tabelle 6.1: Stichprobe auf der Grundlage des Gemeindebestands am 31.12.2017 .....	26
Tabelle 6.2: Kontrollvariablen auf eidgenössischer Ebene .....	27
Tabelle 6.3: Kontrollvariablen auf kommunaler Ebene .....	28
<b>Kapitel 7: Den Röschtigraben vermessen: Breite, Tiefe, Dauerhaftigkeit .....</b>	<b>29</b>
Abbildung 7.1: Durchschnittliche Stimmdifferenz aller Gemeinden pro Jahr, 1960–2021	29
Abbildung 7.2: Marginaler Effekt verschiedener Faktoren über die Zeit auf die Differenz im Abstimmungsverhalten zur anderen Sprachregion .....	30
Tabelle 7.1: Durchschnittliche gesamte Stimmdifferenz aller Gemeinden pro Vorlage, 1960–2021, Höchst- und Tiefstwerte .....	31
<b>Kapitel 8: Wo die typischen Schweizer Stimmbürger:innen wohnen: Eine «Bellwether»-Analyse der Schweizer Kantone .....</b>	<b>32</b>
Tabelle 8.1: Die Kantone als Trendkantone für die nationalen Abstimmungsergebnisse (Umverteilungsvorlagen, 2000–2020) .....	32
Tabelle 8.2: Die Kantone als Trendkantone für die nationalen Abstimmungsergebnisse (Vorlagen zu Modernisierung und Konservatismus, 2000–2020) .....	33
Tabelle 8.3: Die Kantone als Trendkantone für die nationalen Abstimmungsergebnisse, 1980–1999 .....	34
Tabelle 8.4: Unterschiede zwischen dem kantonalen Parteiensystem und dem durchschnittlichen landesweiten Parteiensystem (Abweichung kantonaler Parteienstärken von den durchschnittlichen totalen Parteienstärken aller Kantone) .....	35
<b>Kapitel 9: Im Spannungsfeld zwischen Pariser Abkommen und direkter Demokratie: Unter welchen Bedingungen sind klimapolitische Abstimmungsvorlagen erfolgreich? 36</b>	<b>36</b>
Tabelle 9.1: Liste der untersuchten Abstimmungsvorlagen .....	36
Tabelle 9.2: Quelle und deskriptive Statistiken der verwendeten Variablen .....	39
Tabelle 9.3: Bayes'sches Modell zur Erklärung des Ja-Anteils an der Urne .....	41
<b>Kapitel 10: Fluch oder Segen? Die Rolle der direkten Demokratie bei der Entwicklung der Frauen- und Gleichstellungspolitik seit 1971 .....</b>	<b>42</b>
Tabelle 10.1: Dem fakultativen Referendum unterstellte parlamentarische Beschlüsse mit spezifischen Auswirkungen für Frauen seit 1971 .....	42

## Kapitel 2: Die Volksinitiative: Nur ein weiteres parlamentarisches Instrument?

*Philippe E. Rochat, Thomas Milic und Nadja Braun Binder*

Abbildung 2.1: Volksinitiativen nach Stadium



*Erläuterung: Abbildung 2.1 stellt für jeden Tag ab dem 25. Oktober 1979 bis zum 4. April 2019 dar, wie viele Initiativen sich zum jeweiligen Zeitpunkt in welcher Phase der Behandlung befanden. Es werden drei Phasen unterschieden, namentlich das Sammlungstadium (Vorprüfung bis Einreichung der Unterschriftenliste, respektive Scheitern der Unterschriftensammlung), die beim Bundesrat/Parlament hängigen Initiativen (Einreichung bis Parlaments-/Rückzugsentscheid) und die Abstimmungsreife (Parlamentsentscheid bis Volksabstimmung).*

Abbildung 2.2: Anzahl Parlamentsmitglieder in mindestens einem Initiativkomitee

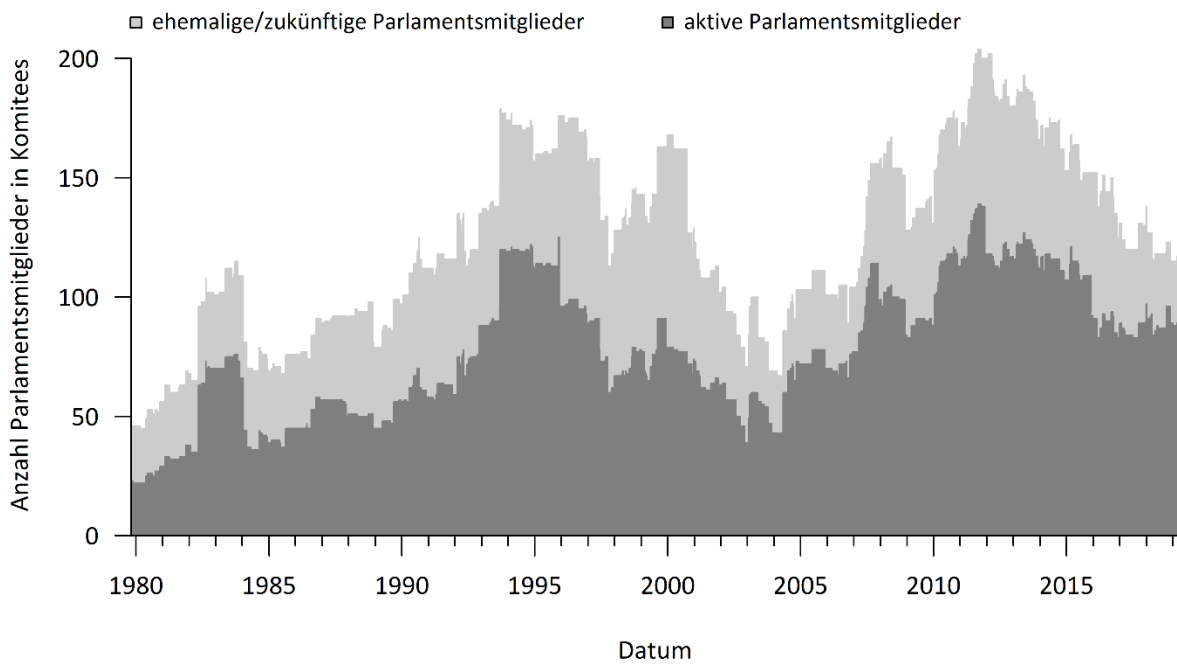
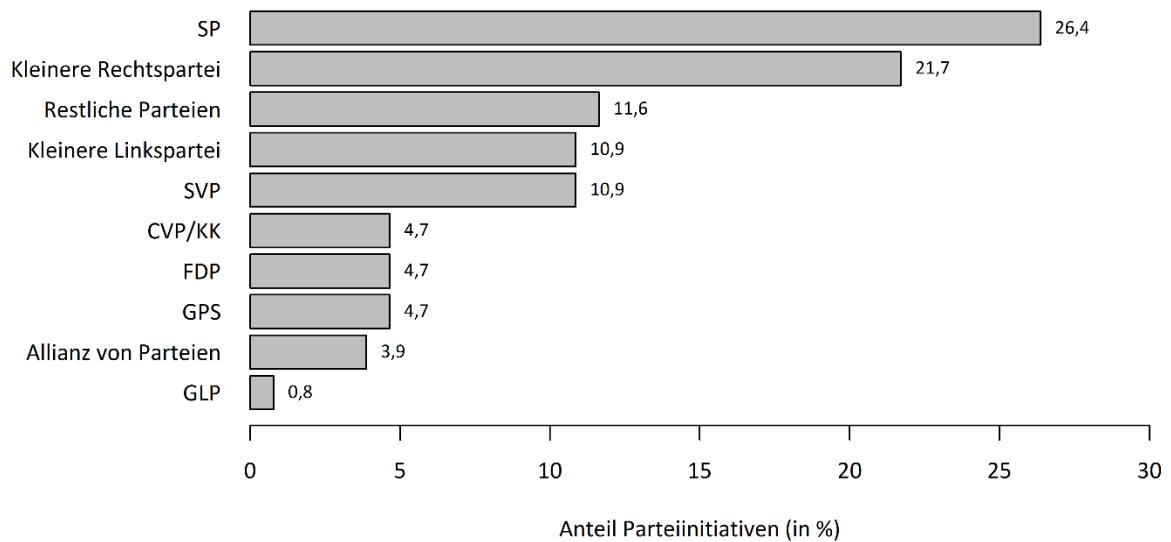


Abbildung 2.3: Parteiinitiativen, aufgeschlüsselt nach Parteiherkunft



Quelle: Korrespondenzadressen und eigene qualitative Recherchen, 1891–2019; N=129.

## Kapitel 3: Die Unterschriftensammlung: Ein geeigneter Prüfstein für die Relevanz von Initiativen und Referenden?

*Hans-Peter Schaub und Karin Frick*

Tabelle 3.1: Verwendete Daten und Operationalisierungen

	Operationalisierung	Datenquellen
<b>Unabhängige Variablen</b>		
Relative Unterschriftenzahl	Anzahl gültiger Unterschriften im Verhältnis zur vorgegebenen Mindestzahl. Beispiel: Volksinitiative mit 75'000 Unterschriften aus den 1960er Jahren (Mindestzahl 50'000 Unterschriften) > relative Unterschriftenzahl 1,5.	Eigene Berechnung auf Basis von Swissvotes (2021)
Sammeltempo	Gültige Unterschriften pro eingesetzten Sammeltag (Tage ab Sammelbeginn bis Einreichung)	Eigene Berechnung auf Basis von Swissvotes (2021)
<b>Abhängige Variablen</b>		
Ja-Stimmenanteil	Anteil Ja-Stimmen in der Volksabstimmung	Swissvotes (2021)
Abstimmungserfolg	Dummy-Variable: 1 = Vorlage erreichte das Volksmehr; 0 = Vorlage verpasste das Volksmehr.	Swissvotes (2021)
Stimmbeteiligung	Stimmbeteiligungsrates in der Volksabstimmung	Swissvotes (2021)
Medienresonanz	Der Indikator misst die Intensität der medialen Behandlung der Vorlage: Anzahl Medienbeiträge zur Vorlage, die in den 12 Wochen vor der Abstimmung erschienen sind (ohne die Woche unmittelbar vor dem Abstimmungssonntag). Die Daten liegen für alle Abstimmungen seit dem 3.3.2013 vor. Da das Sample der berücksichtigten Medien nicht im gesamten Zeitraum identisch war, wurden die Werte standardisiert: Für jede Vorlage wurde ermittelt, wie stark die Medienresonanz von der durchschnittlichen Resonanz im Zeitraum mit demselben Sample abwich. Die Standardisierung wurde für Volksinitiativen und fakultative Referenden separat vorgenommen.	Eigene Berechnungen auf Basis der im Swissvotes-Datensatz (2021) enthaltenen Daten des fög (Forschungszentrum Öffentlichkeit und Gesellschaft der Universität Zürich)
<b>Kontrollvariablen</b>		
Ja-Anteil Nationalrat, Ja-Anteil Ständerat	Verhältnis der Ja-Stimmen zu den Nein-Stimmen in den eidgenössischen Räten (keine Berücksichtigung von Enthaltungen und Absenzen)	Eigene Berechnung auf Basis von Swissvotes (2021)

Umstrittenheit Nationalrat, Umstrittenheit Ständerat	Rice-Index für das Verhältnis zwischen Ja- und Nein-Stimmen in den eidgenössischen Räten. Der Rice-Index ist ein Geschlossenheitsmass, bei dem ein Wert von 1 maximale Geschlossenheit (Einigkeit) und 0 maximale Umstrittenheit (gleich viele Ja- wie Nein-Stimmen) bedeutet. $RI = \frac{ Ja-Nein }{Ja+Nein}$ ; demzufolge Umstrittenheit = 1 - RI.	Eigene Berechnung auf Basis von Swissvotes (2021)
Stimmberechtigte	Anzahl Stimmberechtigter beim Abstimmungstermin (jeweils praktisch identisch mit der Anzahl Unterschriftsberechtigter in der Sammelphase; jene vier Vorlagen, bei denen dies anders war, weil die Unterschriftensammlung vor der Einführung des Frauenstimmrechts stattfand und die Abstimmung danach, wurden aus den Analysen ausgeschlossen)	Swissvotes (2021)
Gegenentwurf	Bei Volksinitiativen: Kam gleichzeitig wie die Initiative ein direkter Gegenentwurf zur Abstimmung? (Dummy-Variable)	Swissvotes (2021)
Begrenzung der Sammeldauer (Sammelfrist)	Bei Volksinitiativen: Startete die Unterschriftensammlung nach dem 1.7.1978 und war somit die Sammeldauer auf maximal 18 Monate befristet? (Dummy-Variable)	Swissvotes (2021)
Politikbereich	Zuordnung der Vorlagen zu je einem von 12 Politikbereichen: Staatsordnung / Aussenpolitik / Sicherheitspolitik / Wirtschaft / Landwirtschaft / Öffentliche Finanzen / Energie / Verkehr und Infrastruktur / Umwelt und Lebensraum / Sozialpolitik / Bildung und Forschung / Kultur, Religion, Medien	Swissvotes (2021)
Anzahl Vorlagen	Anzahl eidgenössischer Vorlagen am selben Abstimmungsdatum	Swissvotes (2021)
Epoche	Zuteilung der Vorlagen nach ihrem Abstimmungsdatum zu folgenden sieben Epochen (deren Einteilung basiert auf Bühlmann 2018: 136-145): 1848-1874 [kein Fall] / 1875-1891 / 1892-1919 / 1920-1939 / 1940-1969 / 1970-1989 / 1990-2021.	Swissvotes (2021)



Tabelle 3.2: Regressionstabelle zu Ja-Stimmenanteilen bei Volksinitiativen

	Ja-Anteil (Initiativen)									
	(1)	(2)	(3)	(4)	(5)	(6)	(7)	(8)	(9)	(10)
	<i>OLS</i>									
Intercept	30.726*** (1.923)	34.358*** (1.064)	23.216*** (3.455)	23.488*** (5.394)	24.595*** (4.052)	26.253*** (4.919)	24.121*** (3.637)	25.026*** (5.692)	24.783*** (4.165)	27.217*** (5.158)
Relative Unterschriftenzahl	3.389** (1.241)		2.941* (1.266)		3.230* (1.250)		3.564** (1.293)		3.943** (1.281)	
Sammeltempo		0.004* (0.002)		0.003+ (0.002)		0.003+ (0.002)		0.003+ (0.002)		0.003+ (0.002)
Ja-Anteil NR			29.095*** (6.623)	29.306*** (6.977)	35.088*** (6.829)	34.456*** (7.142)	25.957*** (6.975)	26.872*** (7.319)	31.995*** (7.220)	31.792*** (7.551)
Ja-Anteil SR			12.056+ (6.813)	12.920+ (6.935)	8.837 (6.901)	10.401 (7.104)	14.748* (7.246)	15.158* (7.389)	11.746 (7.314)	12.824+ (7.555)
Gegenentwurf (0/1)			-5.309 (3.278)	-5.076 (3.299)	-5.835+ (3.257)	-5.420 (3.294)	-5.376 (3.414)	-5.191 (3.463)	-5.998+ (3.384)	-5.627 (3.458)
Sammelfrist (0/1)				3.501 (3.182)		2.242 (3.094)		3.608 (3.270)		2.311 (3.199)
Stimmberechtigte			-0.00000 (0.00000)	0.00000 (0.00000)			-0.000 (0.00000)	0.00000 (0.00000)		
Epoche 1920-1939					-10.606* (4.523)	-8.363+ (4.739)			-9.267* (4.560)	-6.721 (4.846)
Epoche 1940-1969					-3.080 (4.110)	-2.539 (4.288)			-0.849 (4.307)	-1.083 (4.526)
Epoche 1970-1989					-1.083 (3.615)	-0.028 (4.056)			1.352 (3.874)	1.610 (4.304)
Epoche 1990-2021					-4.835 (3.430)	-3.683 (4.639)			-2.298 (3.670)	-2.033 (4.880)
Aussenpolitik							-7.412+ (3.899)	-6.648+ (3.949)	-7.014+ (3.850)	-6.044 (3.937)
Sicherheitspolitik							-1.012 (3.234)	-1.390 (3.294)	-2.133 (3.249)	-2.073 (3.345)
Wirtschaft							-5.738+ (2.986)	-4.610 (2.996)	-6.596* (3.004)	-4.964 (3.044)
Landwirtschaft							1.258 (4.127)	1.424 (4.200)	0.966 (4.030)	1.343 (4.151)
Öffentliche Finanzen							-3.617	-3.372	-4.629	-3.826

							(3.591)	(3.980)	(3.561)	(3.924)
<b>Energie</b>							2.865	3.485	1.477	2.582
							(3.619)	(3.688)	(3.625)	(3.711)
<b>Verkehr und Infrastruktur</b>							-3.149	-2.858	-4.480	-3.690
							(3.215)	(3.259)	(3.226)	(3.285)
<b>Umwelt und Lebensraum</b>							-0.936	-0.297	-2.572	-1.305
							(3.072)	(3.136)	(3.020)	(3.082)
<b>Sozialpolitik</b>							-2.611	-2.086	-3.309	-2.313
							(2.502)	(2.543)	(2.515)	(2.565)
<b>Bildung und Forschung</b>							-5.148	-4.038	-6.179	-4.808
							(4.336)	(4.425)	(4.283)	(4.409)
<b>Kultur, Religion, Medien</b>							-1.241	-1.039	-2.485	-1.811
							(5.497)	(5.587)	(5.402)	(5.537)
<b>N</b>	219	215	199	196	201	198	199	196	201	198
<b>R<sup>2</sup></b>	0.033	0.020	0.306	0.293	0.340	0.318	0.347	0.329	0.379	0.350
<b>Korr. R<sup>2</sup></b>	0.029	0.015	0.288	0.271	0.312	0.285	0.290	0.265	0.314	0.276
							+ p<0.1; * p<0.05; ** p<0.01; *** p<0.001			

Tabelle 3.3: Regressionstabelle zu Ja-Stimmenanteilen bei fakultativen Referenden

	Ja-Anteil (Referenden)				
	(1)	(2)	OLS (3)	(4)	(5)
Intercept	57.506*** (1.857)	33.514*** (9.372)	35.667*** (8.452)	31.012** (10.220)	33.576*** (9.216)
Relative Unterschriftenzahl	-2.959*** (0.834)	-1.589 (0.990)	-1.450 (1.038)	-1.462 (1.030)	-1.280 (1.080)
Ja-Anteil NR		12.348 (9.862)	14.168 (10.025)	13.322 (10.248)	14.897 (10.377)
Ja-Anteil SR		4.376 (8.811)	3.579 (9.081)	3.880 (9.192)	3.347 (9.474)
Stimmberechtigte		0.00000** (0.00000)		0.00000** (0.00000)	
Epoche 1892-1919			-0.256 (5.140)		-0.248 (5.357)
Epoche 1920-1939			-1.414 (5.386)		-2.152 (5.594)
Epoche 1940-1969			-1.171 (4.791)		-1.348 (5.019)
Epoche 1970-1989			5.256 (4.560)		5.253 (4.828)
Epoche 1990-2021			8.430* (4.271)		8.826+ (4.515)
Aussenpolitik				1.057 (4.324)	0.705 (4.256)
Sicherheitspolitik				-1.348 (4.478)	-0.827 (4.273)
Wirtschaft				4.117 (4.420)	3.944 (4.197)
Landwirtschaft				2.670 (4.405)	2.703 (4.407)
Öffentliche Finanzen				-2.422 (4.847)	-2.077 (4.799)
Energie				3.080 (8.427)	3.383 (8.336)
Verkehr und Infrastruktur				2.067 (4.235)	1.838 (4.137)
Umwelt und Lebensraum				-1.124 (5.628)	-1.380 (5.565)
Sozialpolitik				2.676 (3.495)	2.683 (3.391)
Bildung und Forschung				1.177 (6.224)	1.307 (6.214)
Kultur, Religion, Medien				-4.339 (10.317)	-3.608 (10.241)
N	196	182	190	182	190
R <sup>2</sup>	0.061	0.116	0.122	0.135	0.139
Korr. R <sup>2</sup>	0.056	0.096	0.083	0.056	0.043

+ p<0.1; \* p<0.05; \*\* p<0.01; \*\*\* p<0.001

Tabelle 3.4: Regressionstabelle zum Abstimmungserfolg bei Volksinitiativen

	Abstimmungserfolg (Initiativen, Volksmehr)									
	(1)	(2)	(3)	(4)	(5)	(6)	(7)	(8)	(9)	(10)
Intercept	-2.703*** (0.441)	-2.202*** (0.263)	-5.117** (1.565)	-3.377 (2.503)	-4.403** (1.541)	11.917 (1161.864)	-5.696** (1.777)	-3.320 (2.810)	-5.440** (1.820)	12.230 (1724.928)
Relative Unterschriftenzahl	0.441+ (0.248)		0.002 (0.431)		0.005 (0.511)		0.258 (0.439)		0.275 (0.522)	
Sammeltempo		0.0004 (0.0003)		0.0002 (0.0005)		0.0002 (0.0005)		0.0002 (0.001)		0.0001 (0.001)
Ja-Anteil NR			10.312** (3.325)	9.875** (3.349)	10.769** (3.389)	11.058** (3.455)	12.647** (3.971)	12.815** (4.061)	13.074** (4.229)	14.609** (4.502)
Ja-Anteil SR			-0.258 (2.280)	0.064 (2.300)	-0.696 (2.341)	-0.746 (2.360)	-0.889 (2.656)	-0.901 (2.727)	-0.625 (2.924)	-1.321 (3.039)
Gegenentwurf (0/1)			0.734 (1.001)	0.886 (1.009)	1.121 (1.091)	1.527 (1.137)	0.652 (1.055)	0.780 (1.078)	0.949 (1.203)	1.462 (1.205)
Sammelfrist (0/1)				-1.415 (1.716)		-16.517 (1161.864)		-1.610 (2.046)		-17.521 (1724.927)
Stimmberechtigte			-0.00000 (0.00000)	-0.00000 (0.00000)			0.00000 (0.00000)	-0.00000 (0.00000)		
Epoche 1920-1939					-1.972 (1.547)	-2.017 (1.547)			-1.853 (1.676)	-2.062 (1.709)
Epoche 1940-1969					-0.484 (1.450)	-0.461 (1.453)			0.771 (1.681)	0.694 (1.698)
Epoche 1970-1989					-1.896 (1.304)	-17.655 (1161.864)			-0.773 (1.529)	-17.962 (1724.928)
Epoche 1990-2021					-1.421 (1.040)	-17.915 (1161.864)			0.039 (1.217)	-17.802 (1724.928)
Aussenpolitik							-0.923 (1.238)	-0.927 (1.261)	-0.820 (1.284)	-0.801 (1.304)
Sicherheitspolitik							-1.603 (1.204)	-1.704 (1.277)	-1.616 (1.248)	-1.618 (1.261)
Wirtschaft							-1.685 (1.117)	-1.443 (1.031)	-1.360 (1.133)	-1.051 (1.064)
Landwirtschaft							-0.399 (1.163)	-0.499 (1.194)	-0.302 (1.245)	-0.494 (1.282)

Öffentliche Finanzen							-17.346 (1758.671)	-17.403 (1992.468)	-17.293 (1769.142)	-18.276 (3127.200)
Energie							-1.625 (1.234)	-1.778 (1.272)	-1.612 (1.265)	-1.713 (1.288)
Verkehr und Infrastruktur							-1.983 (1.230)	-2.153 <sup>+</sup> (1.254)	-1.932 (1.257)	-1.989 (1.264)
Umwelt und Lebensraum							-2.898 <sup>*</sup> (1.356)	-2.855 <sup>*</sup> (1.367)	-3.117 <sup>*</sup> (1.368)	-3.170 <sup>*</sup> (1.407)
Sozialpolitik							-2.481 <sup>*</sup> (1.014)	-2.437 <sup>*</sup> (1.000)	-2.590 <sup>*</sup> (1.087)	-2.586 <sup>*</sup> (1.093)
Bildung und Forschung							-16.851 (2336.216)	-16.917 (2339.278)	-16.762 (2299.617)	-17.680 (3825.526)
Kultur, Religion, Medien							1.366 (1.462)	1.389 (1.487)	1.619 (1.494)	1.550 (1.511)
N	219	215	199	196	201	198	199	196	201	198
AIC	156.685	157.249	114.204	115.247	118.214	117.100	120.116	121.611	123.900	123.455
Pseudo-R <sup>2</sup> (McFadden)	0.018	0.008	0.261	0.265	0.278	0.300	0.378	0.378	0.396	0.410
Korr. Pseudo-R <sup>2</sup> (McFadden)	-0.007	-0.017	0.175	0.163	0.149	0.152	0.132	0.117	0.108	0.106
							* p<0.1; * p<0.05; ** p<0.01; *** p<0.001			

Tabelle 3.5: Regressionstabelle zum Abstimmungserfolg bei fakultativen Referenden

	Abstimmungserfolg (Referenden)				
	(1)	(2)	<i>Logit</i> (3)	(4)	(5)
Intercept	1.527*** (0.369)	-1.729 (1.586)	-2.259 (1.469)	-2.334 (1.762)	-2.806+ (1.619)
Relative Unterschriftenzahl	-0.647*** (0.184)	-0.395+ (0.205)	-0.376+ (0.216)	-0.411+ (0.216)	-0.374+ (0.226)
Ja-Anteil NR		0.825 (1.637)	2.122 (1.767)	0.922 (1.672)	2.223 (1.807)
Ja-Anteil SR		1.281 (1.467)	1.349 (1.489)	1.389 (1.522)	1.462 (1.545)
Stimmberechtigte		0.00000* (0.00000)		0.00000** (0.00000)	
Epoche 1892-1919			0.202 (0.818)		0.136 (0.854)
Epoche 1920-1939			-0.721 (0.918)		-0.880 (0.947)
Epoche 1940-1969			-0.807 (0.768)		-0.865 (0.809)
Epoche 1970-1989			0.340 (0.731)		0.426 (0.775)
Epoche 1990-2021			1.125 (0.695)		1.259+ (0.739)
Aussenpolitik				0.848 (0.733)	0.722 (0.739)
Sicherheitspolitik				0.307 (0.721)	0.001 (0.704)
Wirtschaft				0.571 (0.720)	0.790 (0.699)
Landwirtschaft				0.243 (0.708)	0.350 (0.734)
Öffentliche Finanzen				-0.371 (0.759)	-0.333 (0.776)
Energie				-0.048 (1.317)	-0.117 (1.327)
Verkehr und Infrastruktur				0.754 (0.697)	0.736 (0.690)
Umwelt und Lebensraum				-0.543 (0.859)	-0.625 (0.885)
Sozialpolitik				0.499 (0.569)	0.468 (0.564)
Bildung und Forschung				0.065 (1.017)	0.246 (1.031)
Kultur, Religion, Medien				-0.207 (1.538)	0.015 (1.537)
N	196	182	190	182	190
AIC	254.611	232.628	245.578	249.252	262.003
Pseudo-R <sup>2</sup> (McFadden)	0.062	0.095	0.118	0.117	0.139
Korr. Pseudo-R <sup>2</sup> (McFadden)	0.047	0.054	0.048	-0.014	-0.016

+ p<0.1; \* p<0.05; \*\* p<0.01; \*\*\* p<0.001

Tabelle 3.6: Regressionstabelle zur Stimmbeteiligung bei Lokomotivvorlagen (Initiativen und fakultative Referenden)

	Stimmbeteiligung (Lokomotivvorlagen)				
	(1)	(2)	(3)	(4)	(5)
	OLS				
Intercept	42.427*** (1.341)	52.069*** (2.238)	58.334*** (3.691)	51.898*** (2.700)	56.574*** (3.948)
Relative Unterschriftenzahl	4.751*** (0.618)	3.565*** (0.653)	3.078*** (0.642)	3.518*** (0.641)	3.110*** (0.640)
Anzahl Vorlagen		-0.074 (0.552)	-0.232 (0.525)	-0.294 (0.574)	-0.362 (0.549)
Umstrittenheit NR		-7.047* (3.083)	-9.367** (2.939)	-5.735+ (3.106)	-9.042** (3.021)
Umstrittenheit SR		5.633+ (2.875)	1.785 (2.878)	4.410 (3.007)	1.986 (2.999)
Initiative (0/1)		2.482+ (1.453)	3.038* (1.401)	2.570+ (1.477)	3.135+ (1.447)
Stimmberechtigte		-0.00000*** (0.00000)		-0.00000*** (0.00000)	
Epoche 1892-1919			-2.645 (3.553)		-3.282 (3.551)
Epoche 1920-1939			-1.233 (3.516)		-1.678 (3.534)
Epoche 1940-1969			-11.939*** (3.445)		-12.203*** (3.463)
Epoche 1970-1989			-18.947*** (3.486)		-19.732*** (3.485)
Epoche 1990-2021			-13.563*** (3.355)		-14.507*** (3.382)
Aussenpolitik				4.892+ (2.878)	4.471 (2.737)
Sicherheitspolitik				2.985 (2.804)	5.262+ (2.681)
Wirtschaft				1.203 (2.283)	3.519 (2.191)
Landwirtschaft				-3.084 (3.063)	-0.660 (2.910)
Öffentliche Finanzen				-2.063 (3.427)	-0.080 (3.288)
Energie				-0.074 (4.814)	1.268 (4.550)
Verkehr und Infrastruktur				2.062 (2.583)	3.604 (2.456)
Umwelt und Lebensraum				-5.647 (3.448)	-0.018 (3.171)
Sozialpolitik				3.675+ (2.135)	4.212* (2.040)
Bildung und Forschung				-5.772 (3.761)	-4.240 (3.601)
Kultur, Religion, Medien				4.656 (5.504)	4.412 (5.197)
N	224	203	204	203	204
R <sup>2</sup>	0.210	0.408	0.495	0.469	0.537
Korr. R <sup>2</sup>	0.207	0.390	0.469	0.420	0.483

\* p<0.1; \* p<0.05; \*\* p<0.01; \*\*\* p<0.001

Tabelle 3.7: Regressionstabelle zur Stimmbeteiligung bei Volksinitiativen, die Lokomotivvorlagen waren

	Stimmbeteiligung (Lokomotiv-Initiativen)									
	(1)	(2)	(3)	(4)	(5)	(6)	(7)	(8)	(9)	(10)
	<i>OLS</i>									
Intercept	41.161*** (1.912)	47.839*** (1.191)	50.363*** (3.420)	61.533*** (6.306)	54.652*** (4.006)	56.872*** (5.497)	50.203*** (3.681)	60.186*** (6.705)	54.258*** (4.285)	54.111*** (5.883)
Relative Unterschriftenzahl	5.487*** (1.130)		4.552*** (1.320)		4.510*** (1.265)		3.958** (1.345)		3.635** (1.305)	
Sammeltempo		0.004* (0.002)		0.003+ (0.002)		0.003+ (0.001)		0.002 (0.002)		0.002 (0.002)
Anzahl Vorlagen			0.011 (0.647)	-0.213 (0.671)	-0.334 (0.629)	-0.433 (0.654)	-0.077 (0.700)	-0.354 (0.732)	-0.456 (0.683)	-0.539 (0.709)
Umstrittenheit NR			-9.103* (3.917)	-8.153+ (4.122)	-10.948** (3.746)	-8.851* (3.902)	-8.439* (4.116)	-7.835+ (4.303)	-11.356** (3.994)	-9.462* (4.128)
Umstrittenheit SR			4.502 (4.125)	3.762 (4.275)	1.211 (4.089)	1.404 (4.273)	6.139 (4.799)	6.282 (4.993)	3.631 (4.711)	4.302 (4.940)
Sammelfrist (0/1)				-1.663 (3.941)		3.663 (3.560)		-2.887 (4.092)		3.661 (3.725)
Stimmberechtigte			-0.0000* (0.0000)	-0.0000* (0.0000)			-0.0000** (0.0000)	-0.0000** (0.0000)		
Epoche 1920-1939					2.157 (3.898)	5.139 (4.107)			0.759 (3.916)	3.067 (4.142)
Epoche 1940-1969					-9.382* (3.736)	-7.927* (3.977)			-11.667** (3.929)	-10.735* (4.210)
Epoche 1970-1989					-11.766*** (3.404)	-10.593* (4.089)			-14.522*** (3.655)	-13.561** (4.277)
Epoche 1990-2021					-6.586+ (3.375)	-5.329 (4.995)			-9.293* (3.655)	-7.809 (5.238)
Aussenpolitik							10.112* (4.614)	12.491* (4.753)	9.362* (4.415)	11.007* (4.562)
Sicherheitspolitik							5.411 (3.809)	5.777 (4.000)	8.752* (3.700)	9.093* (3.901)
Wirtschaft							2.201 (2.987)	4.886 (3.053)	5.945* (2.967)	7.786* (3.009)
Landwirtschaft							1.507 (5.035)	1.869 (5.243)	1.152 (4.835)	1.476 (5.061)



Öffentliche Finanzen							-2.806 (4.438)	4.774 (5.731)	0.622 (4.313)	4.618 (5.498)
Energie							-1.829 (5.445)	-0.634 (5.639)	1.125 (5.260)	2.569 (5.439)
Verkehr und Infrastruktur							0.336 (4.149)	2.643 (4.363)	4.085 (4.065)	5.106 (4.233)
Umwelt und Lebensraum							-4.977 (4.083)	-3.066 (4.265)	1.483 (3.821)	2.563 (3.975)
Sozialpolitik							3.389 (2.854)	5.528* (2.986)	5.321* (2.789)	6.634* (2.892)
Bildung und Forschung							-2.863 (5.688)	-1.487 (5.947)	-1.296 (5.479)	1.062 (5.700)
Kultur, Religion, Medien							4.105 (5.693)	6.732 (5.951)	4.910 (5.425)	5.890 (5.646)
N	127	123	112	109	113	110	112	109	113	110
R <sup>2</sup>	0.159	0.040	0.285	0.255	0.381	0.352	0.384	0.364	0.459	0.442
Korr. R <sup>2</sup>	0.152	0.032	0.252	0.211	0.334	0.293	0.280	0.245	0.349	0.317
							+ p<0.1; * p<0.05; ** p<0.01; *** p<0.001			

Tabelle 3.8: Regressionstabelle zur Stimmbeteiligung bei fakultativen Referenden, die Lokomotivvorlagen waren

	Stimmbeteiligung (Lokomotiv-Referenden)				
	OLS				
	(1)	(2)	(3)	(4)	(5)
Intercept	43.424*** (2.286)	56.046*** (2.923)	58.573*** (4.357)	57.540*** (4.031)	59.225*** (5.112)
Relative Unterschriftenzahl	4.400*** (0.858)	2.989*** (0.784)	2.541** (0.798)	2.978*** (0.801)	2.656** (0.858)
Anzahl Vorlagen		-0.677 (1.034)	-0.046 (1.011)	-0.926 (1.080)	-0.392 (1.093)
Umstrittenheit NR		-1.749 (5.028)	-6.249 (4.904)	-0.013 (5.275)	-5.108 (5.477)
Umstrittenheit SR		4.281 (4.108)	1.196 (4.101)	1.514 (4.254)	0.390 (4.316)
Stimmberechtigte		-0.0000*** (0.0000)		-0.0000*** (0.0000)	
Epoche 1892-1919			0.202 (4.170)		-1.287 (4.382)
Epoche 1920-1939			0.316 (4.046)		-0.293 (4.234)
Epoche 1940-1969			-10.513** (3.858)		-9.888* (4.036)
Epoche 1970-1989			-23.382*** (4.500)		-23.362*** (4.808)
Epoche 1990-2021			-15.938*** (3.867)		-16.774*** (4.216)
Aussenpolitik				1.864 (4.004)	0.736 (3.970)
Sicherheitspolitik				0.701 (4.362)	1.586 (4.304)
Wirtschaft				-1.939 (3.826)	-1.729 (3.710)
Landwirtschaft				-5.726 (4.111)	-3.028 (4.020)
Öffentliche Finanzen				1.063 (5.496)	0.074 (5.522)
Energie				3.726 (10.064)	0.912 (9.635)
Verkehr und Infrastruktur				2.031 (3.647)	1.710 (3.538)
Umwelt und Lebensraum				-6.013 (7.107)	-0.620 (6.999)
Sozialpolitik				3.707 (3.496)	1.776 (3.489)
Bildung und Forschung				-9.498+ (5.259)	-8.915+ (5.189)
N	97	91	91	91	91
R <sup>2</sup>	0.217	0.514	0.601	0.581	0.633
Korr. R <sup>2</sup>	0.209	0.485	0.557	0.498	0.535

+ p<0.1; \* p<0.05; \*\* p<0.01; \*\*\* p<0.001

Tabelle 3.9: Regressionstabelle zur Medienresonanz (Volksinitiativen)

	Medienresonanz (Initiativen, ab 2013)									
	OLS									
	(1)	(2)	(3)	(4)	(5)	(6)	(7)	(8)	(9)	(10)
Intercept	-2.844**	0.431**	-2.677**	0.478*	-4.458	0.105	-2.291*	0.308	-4.808	-1.166
	(0.933)	(0.152)	(0.903)	(0.220)	(4.991)	(4.674)	(1.056)	(0.304)	(5.374)	(5.311)
Relative Unterschriftenzahl	3.365***		3.257***		3.343***		2.685*		2.821*	
	(0.814)		(0.793)		(0.841)		(0.997)		(1.064)	
Sammeltempo		0.002***		0.002***		0.002***		0.001*		0.002*
		(0.001)		(0.001)		(0.001)		(0.001)		(0.001)
Umstrittenheit NR			0.370	0.247	0.165	0.077	0.584	0.767	0.283	0.502
			(0.508)	(0.513)	(0.613)	(0.616)	(0.627)	(0.633)	(0.756)	(0.766)
Umstrittenheit SR			-0.708	-0.492	-0.537	-0.369	-0.928	-1.053	-0.650	-0.808
			(0.491)	(0.500)	(0.583)	(0.591)	(0.650)	(0.667)	(0.765)	(0.786)
Stimmberechtigte					0.00000	0.00000			0.00000	0.00000
					(0.00000)	(0.00000)			(0.00000)	(0.00000)
Aussenpolitik							0.806*	0.655	0.786+	0.631
							(0.391)	(0.446)	(0.411)	(0.472)
Sicherheitspolitik							-0.007	-0.146	-0.029	-0.171
							(0.369)	(0.382)	(0.388)	(0.404)
Wirtschaft							0.371	0.434	0.343	0.405
							(0.298)	(0.305)	(0.316)	(0.325)
Landwirtschaft							-0.175	-0.144	-0.213	-0.169
							(0.322)	(0.333)	(0.345)	(0.357)
Öffentliche Finanzen							0.235	0.243	0.233	0.230
							(0.306)	(0.317)	(0.328)	(0.342)
Energie							1.104*	1.066*	1.040+	1.006+
							(0.497)	(0.517)	(0.528)	(0.551)
Verkehr und Infrastruktur							0.200	0.082	0.197	0.068
							(0.371)	(0.387)	(0.390)	(0.409)
Umwelt und Lebensraum							0.237	0.240	0.066	0.071
							(0.281)	(0.292)	(0.373)	(0.389)
Sozialpolitik							0.258	0.401	0.211	0.355
							(0.321)	(0.314)	(0.345)	(0.340)
Bildung und Forschung							-0.354	-0.163	-0.392	-0.198
							(0.508)	(0.513)	(0.537)	(0.545)
Kultur, Religion, Medien							0.837+	0.888+	0.815	0.876
							(0.479)	(0.496)	(0.504)	(0.523)
N	41	41	40	40	38	38	40	40	38	38
R <sup>2</sup>	0.305	0.320	0.369	0.373	0.369	0.373	0.616	0.588	0.621	0.591
Korr. R <sup>2</sup>	0.287	0.303	0.317	0.320	0.292	0.297	0.401	0.358	0.362	0.312

\* p<0.1; \* p<0.05; \*\* p<0.01; \*\*\* p<0.001

Tabelle 3.10: Regressionstabelle zur Medienresonanz (fakultative Referenden)

	Medienresonanz (Referenden, ab 2013)				
	(1)	(2)	(3)	(4)	(5)
<b>Intercept</b>	0.955** (0.340)	0.452 (0.429)	1.970 (4.153)	0.111 (0.714)	8.263 (6.308)
<b>Relative Unterschriftenzahl</b>	0.011 (0.239)	-0.096 (0.255)	-0.150 (0.289)	-0.026 (0.371)	-0.122 (0.393)
<b>Umstrittenheit NR</b>		1.073+ (0.575)	1.158+ (0.631)	1.343+ (0.741)	1.815+ (0.832)
<b>Umstrittenheit SR</b>		-0.140 (0.409)	-0.144 (0.432)	-0.274 (0.540)	-0.350 (0.555)
<b>Stimmberechtigte</b>			-0.00000 (0.00000)		-0.00000 (0.00000)
<b>Aussenpolitik</b>				-0.142 (0.628)	-0.184 (0.637)
<b>Sicherheitspolitik</b>				0.321 (0.537)	0.120 (0.563)
<b>Wirtschaft</b>				-0.181 (0.543)	-0.522 (0.607)
<b>Landwirtschaft</b>				0.002 (0.672)	-0.079 (0.686)
<b>Öffentliche Finanzen</b>				0.481 (0.529)	0.327 (0.549)
<b>Energie</b>				0.346 (0.635)	0.049 (0.680)
<b>Verkehr und Infrastruktur</b>				-0.203 (0.627)	-0.643 (0.717)
<b>Umwelt und Lebensraum</b>				-0.009 (0.658)	-0.601 (0.801)
<b>Sozialpolitik</b>				0.115 (0.484)	-0.145 (0.529)
<b>Bildung und Forschung</b>				0.009 (0.732)	-0.413 (0.805)
<b>N</b>	26	26	25	26	25
<b>R<sup>2</sup></b>	0.0001	0.166	0.168	0.427	0.509
<b>Korr. R<sup>2</sup></b>	-0.042	0.052	0.002	-0.193	-0.178

\* p<0.1; \* p<0.05; \*\* p<0.01; \*\*\* p<0.001

# Kapitel 5: Der Einfluss von «Multipack-Abstimmungen» auf die Entscheidungsqualität

Thomas Milic

Abbildung 5.1: Beteiligungsdifferenz zur Vorlage mit der höchsten Beteiligung eines Urnenganges (N=305)

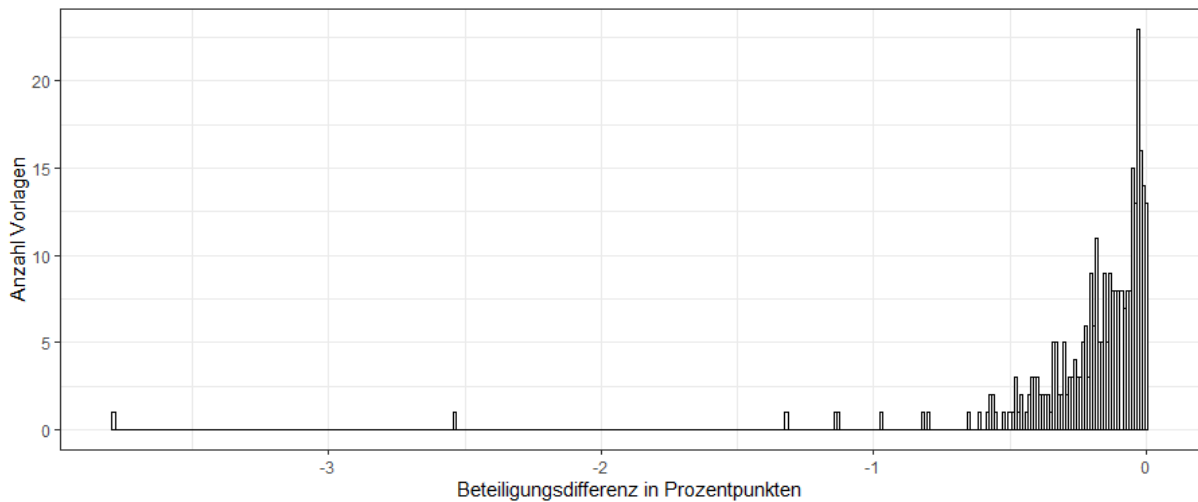


Abbildung 5.2a: Streuung und Median der Leerstimmen nach Vorlagentyp und Beteiligungshöhe nach Anzahl Vorlagen pro Urnengang (N=296)

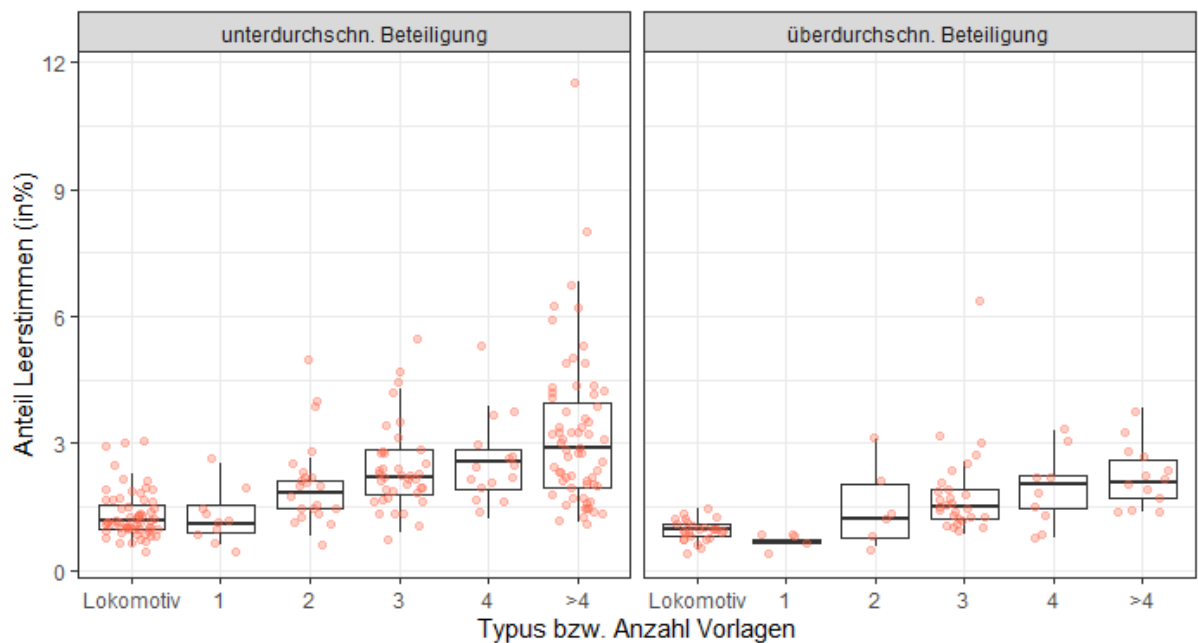


Abbildung 5.2b: Streuung und Median des «Correct Vote» nach Vorlagentyp und Beteiligungshöhe nach Anzahl Vorlagen pro Urnengang (N=224)

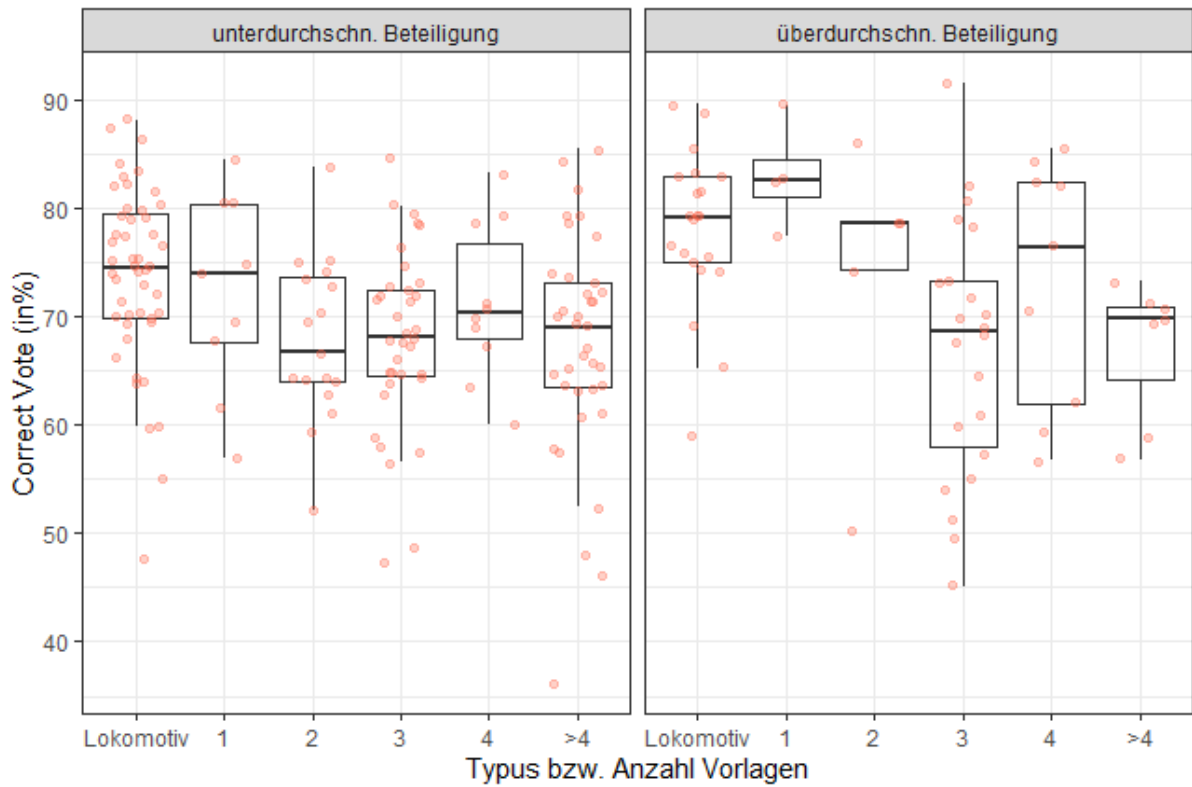


Abbildung 5.2c: Streuung und Median des Anteils Empfehlungsbefolgung nach Vorlagentyp und Beteiligungshöhe nach Anzahl Vorlagen pro Urnengang (N=213)

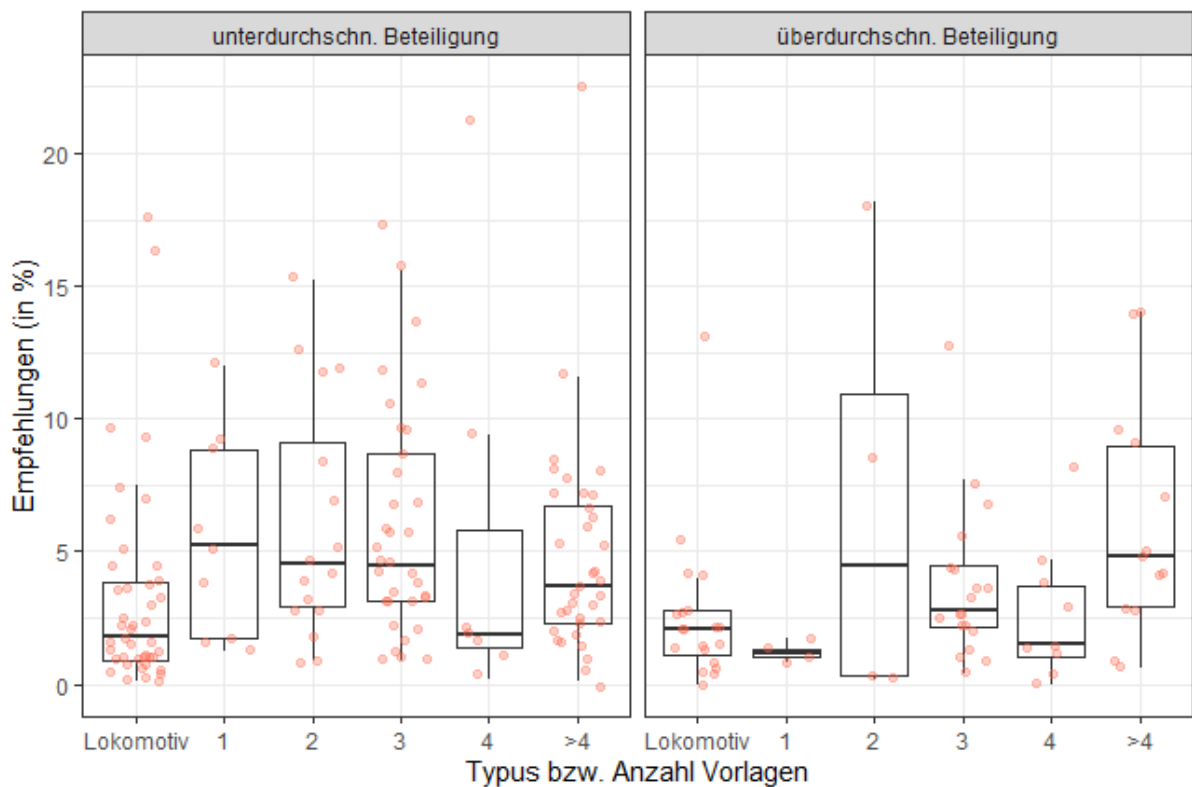
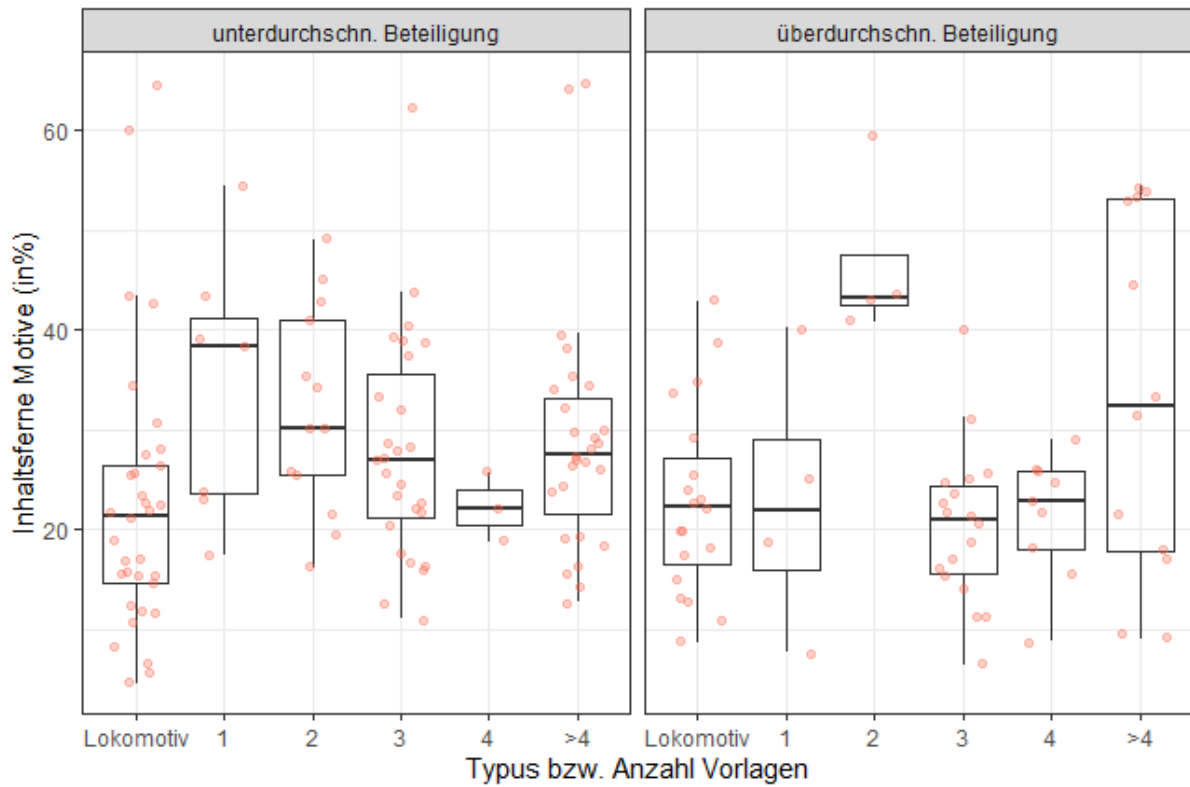


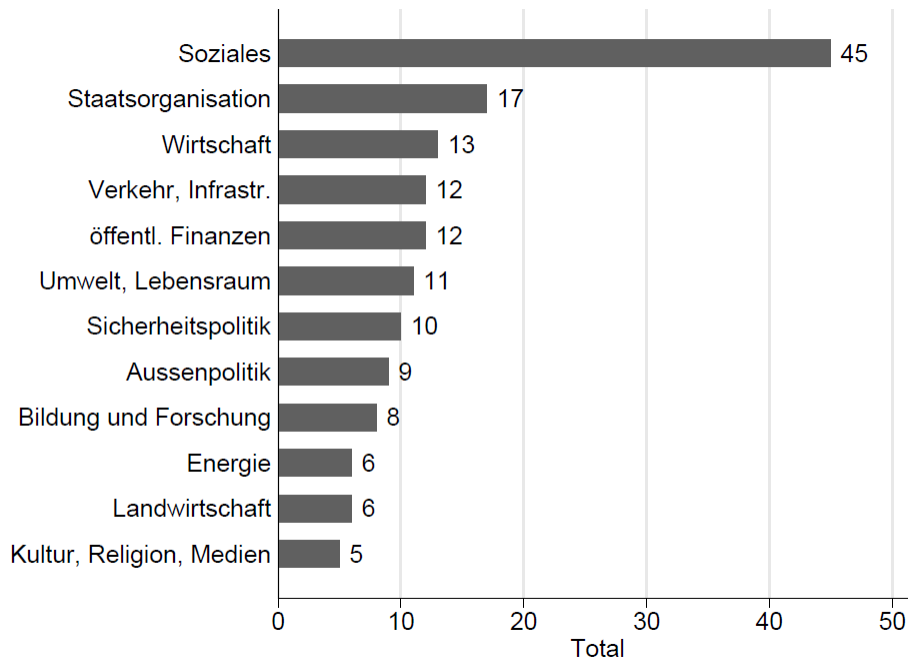
Abbildung 5.2d: Streuung und Median der inhaltsleeren Motivangaben nach Vorlagentyp und Beteiligungshöhe nach Anzahl Vorlagen pro Urnengang (N=176)



## Kapitel 6: Mobilisierung durch Themen? Eine Analyse der Stimmbeteiligung an nationalen und kommunalen Abstimmungen

*Martina Flick Witzig und Adrian Vatter*

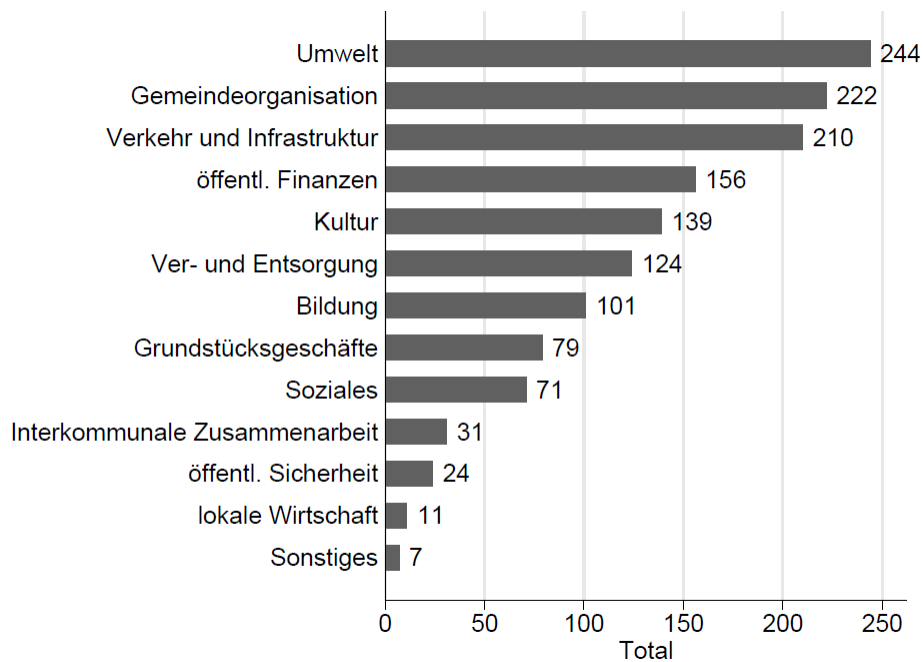
Abbildung 6.1: Themen bei eidgenössischen Volksabstimmungen, 2001 bis 2018



Quelle: eigene Auswertung auf der Grundlage von Swissvotes (2021), N=154.

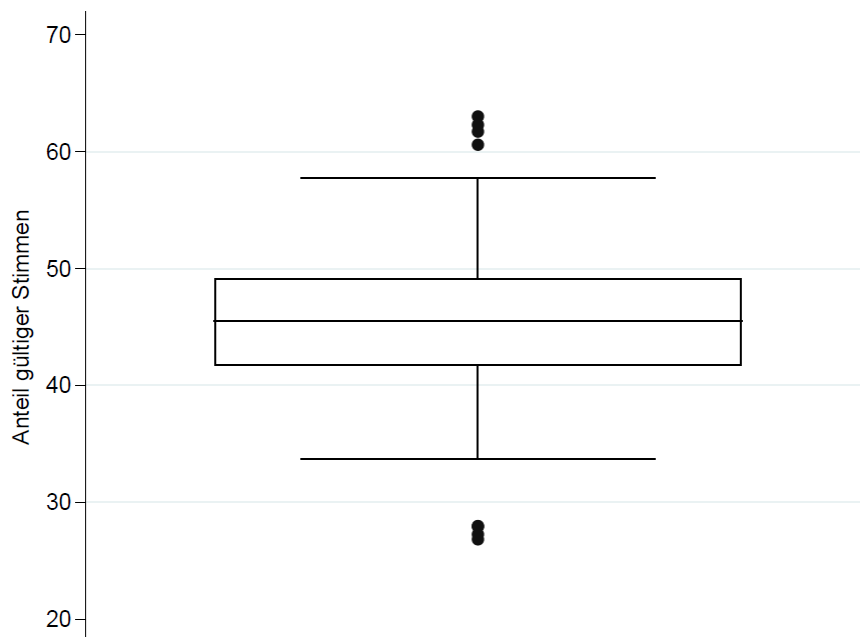


Abbildung 6.2: Themen bei kommunalen Volksabstimmungen, 2001 bis 2018



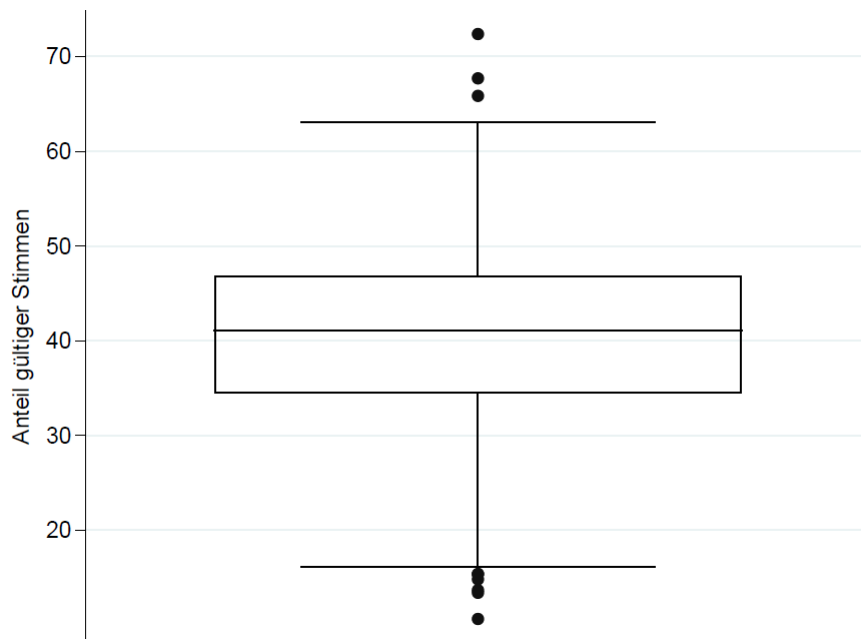
Quelle: eigene Erhebung für 66 Gemeinden, N=1'419.

Abbildung 6.3: Stimmbeteiligung bei eidgenössischen Vorlagen, gemessen an den gültigen Stimmen, 2001 bis 2018



Anmerkung: Angaben in Prozent; Quelle: eigene Auswertung auf der Grundlage von Swissvotes (2021).

Abbildung 6.4: Stimmbeteiligung bei kommunalen Vorlagen, 2001 bis 2018



Anmerkung: Angaben in Prozent; Quelle: eigene Auswertung für 66 Gemeinden und 1'402 Vorlagen

Tabelle 6.1: Stichprobe auf der Grundlage des Gemeindebestands am 31.12.2017

Einwohnerzahl	Anzahl Gemeinden	Einbezogen in Analyse
bis 2'000	1'311	20
2'001 bis 7'000	677	19
7'001 bis 50'000	242	17
mehr als 50'000	10	10
Summe	2'240	66

**Tabelle 6.2: Kontrollvariablen auf eidgenössischer Ebene**

Kontrollvariable	Operationalisierung	Erwarteter Zusammenhang mit Beteiligung
Anzahl Vorlagen		positiv
Intensität der Medienberichterstattung	Anzahl der in der Datenbank Swissex zur Vorlage verzeichneten Medienberichte in den letzten vier Wochen vor der Abstimmung (logarithmiert)	positiv
Rechtsform	1=obl. Ref.; 2=fak. Ref.; 3=Initiative oder Gegenvorschlag	höhere Beteiligung bei Initiativen
klares Ergebnis	Differenz zwischen Ja-Anteil und 50 Prozent als Absolutbetrag	negativ
Bedeutung der Vorlage aus Sicht der Bevölkerung	Mittelwert (Skalenbereich zwischen 0 und 10) aus Vox- bzw. Votobefragungen	positiv

**Tabelle 6.3: Kontrollvariablen auf kommunaler Ebene**

Kontrollvariable	Operationalisierung	Erwarteter Zusammenhang mit Beteiligung
Zeitgleiche Abstimmung auf eidgenössischer Ebene	Dummy, 1=ja, 0=nein	positiv
Zeitgleiche Abstimmung auf kantonaler Ebene	Dummy, 1=ja, 0=nein	positiv
Zeitgleiche Wahl auf eidgenössischer Ebene	Dummy, 1=ja, 0=nein	positiv
Zeitgleiche Wahl auf kantonaler Ebene	Dummy, 1=ja, 0=nein	positiv
Anzahl Vorlagen auf eidgenössischer Ebene		positiv
Anzahl Vorlagen auf kantonaler Ebene		positiv
Anzahl Vorlagen auf kommunaler Ebene		positiv
Parlamentsgemeinde	Dummy, 1=ja, 0=nein	negativ
Kategorie der Gemeindegrösse	siehe Tabelle 6.1	negativ
Rechtsform	1=obl. Ref.; 2=fak. Ref.; 3=Initiative oder Gegenvorschlag; 4=sonstiges	höhere Beteiligung bei Initiativen
klares Ergebnis	Differenz zwischen Ja-Anteil und 50 Prozent als Absolutbetrag	negativ
Abstimmungshäufigkeit auf Gemeindeebene	1=weniger als 20 Abstimmungen im Untersuchungszeitraum 2=20 bis 79 Abstimmungen im Untersuchungszeitraum 3=mindestens 80 Abstimmungen im Untersuchungszeitraum	negativ
Sprachgebiet	Dummy mit 1=lateinische Schweiz, 0=Deutschschweiz	negativ
Abstimmungspflicht	Dummy mit 1=ja (Kanton Schaffhausen), 0=nein	positiv

## Kapitel 7: Den Röschtigraben vermessen: Breite, Tiefe, Dauerhaftigkeit

*Sean Mueller und Anja Heidelberger*

Abbildung 7.1: Durchschnittliche Stimmdifferenz aller Gemeinden pro Jahr, 1960–2021

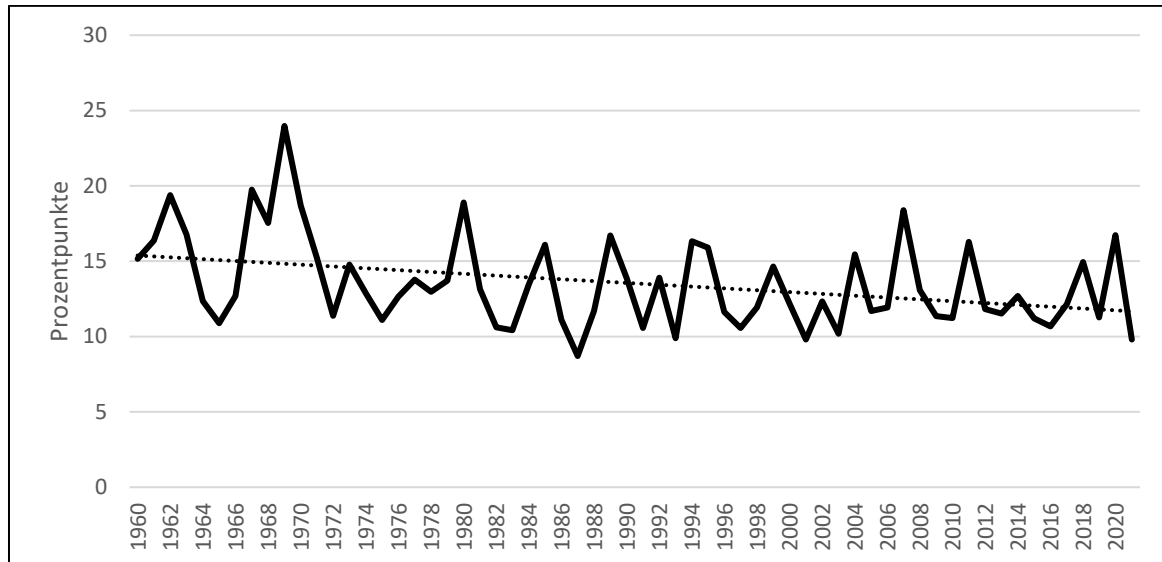
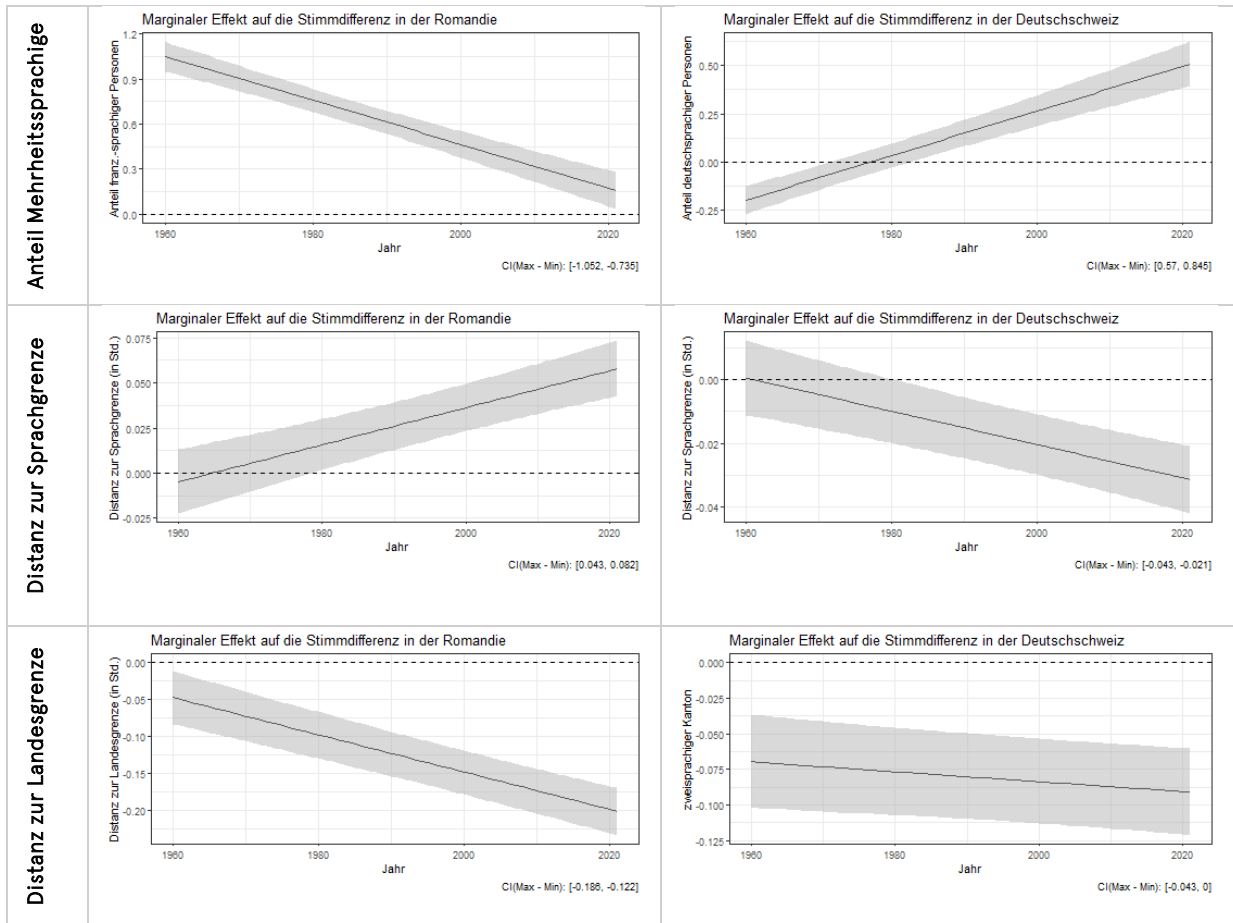


Abbildung 7.2: Marginaler Effekt verschiedener Faktoren über die Zeit auf die Differenz im Abstimmungsverhalten zur anderen Sprachregion



*Lesebeispiel: Im Jahr 1960 verstärkt der Anteil französischsprachiger Personen die Stimmdifferenz in der Romandie bei einem Koeffizienten von 1.05 deutlich stärker als im Jahr 2020 bei einem Koeffizienten von 0.16. Beide Effekte sind jedoch positiv, da sie über der gestrichelten Nulllinie liegen, und signifikant, da der Graubereich die gestrichelte Nulllinie nicht schneidet.*

**Tabelle 7.1: Durchschnittliche gesamte Stimmdifferenz aller Gemeinden pro Vorlage, 1960–2021, Höchst- und Tiefstwerte**

Abstimmungs-termin	Titel der Vorlage	Differenz in Prozentpunkten
01.04.1962	Initiative «für ein Verbot der Atomwaffen»	37.2
13.06.1999	Gesetz über die Mutterschaftsversicherung	36.3
30.11.1980	Gurten- und Schutzhelmbobligatorium	36.2
22.09.1985	Bundesbeschluss zur Koordination des Schuljahresbeginns	36.1
06.12.1992	EWR-Beitritt	36.0
...	...	...
18.05.2014	Bundesbeschluss über die medizinische Grundversorgung	4.7
04.03.2018	Neue Finanzordnung 2021	4.6
26.11.2000	Initiative «für tiefere Spitalkosten»	3.9
10.03.1996	Übertritt Vellerat zum Kanton Jura	3.8
08.03.2015	Initiative «Energie- statt Mehrwertsteuer»	2.8

## Kapitel 8: Wo die typischen Schweizer Stimmbürger:innen wohnen: Eine «Bellwether»-Analyse der Schweizer Kantone

*Julien Jaquet und Pascal Sciarini*

Tabelle 8.1: Die Kantone als Trendkantone für die nationalen Abstimmungsergebnisse (Umverteilungsvorlagen, 2000–2020)

Kanton	Tatsächliche Siegquote %	Simulierte Siegquote %	Bellwether- Quote A (Annahme / Ablehnung)	Tatsächliche Abweichung vom nationalen Stimmen- anteil (Mittelwert)	Simulierte Abweichung vom nationalen Stimmenanteil (Mittelwert)	Bellwether- Quote B (Ja-Anteil %)
I	II	III	IV	V	VI	VII
NW	92.98	51.91	1.79	7.94	25.17	0.32
AR	92.98	52.06	1.79	4.96	25.20	0.20
BL	96.49	54.03	1.79	2.47	24.73	0.10
OW	92.11	51.89	1.78	7.83	25.07	0.31
SO	96.49	55.59	1.74	3.54	24.81	0.14
SH	93.86	54.17	1.73	4.08	25.18	0.16
ZG	93.86	54.40	1.73	6.12	25.15	0.24
GL	92.11	53.39	1.73	5.23	24.97	0.21
GR	94.74	55.06	1.72	4.02	24.98	0.16
AI	87.72	51.18	1.71	10.07	24.47	0.41
TG	92.98	55.27	1.68	5.57	24.90	0.22
LU	94.74	57.14	1.66	4.31	24.31	0.18
UR	88.60	53.45	1.66	6.86	25.11	0.27
SG	94.74	57.62	1.64	4.76	24.15	0.20
AG	94.74	58.62	1.62	4.22	23.80	0.18
VS	90.35	55.94	1.62	6.11	24.73	0.25
SZ	86.84	54.79	1.58	9.18	25.07	0.37
BS	84.21	53.29	1.58	5.89	25.00	0.24
FR	87.72	55.65	1.58	4.62	24.77	0.19
TI	83.33	56.16	1.48	6.92	24.60	0.28
BE	92.11	62.80	1.47	2.30	22.38	0.10
NE	78.07	54.97	1.42	8.19	24.98	0.33
ZH	94.74	67.27	1.41	3.15	21.05	0.15
JU	75.44	53.78	1.40	9.89	25.20	0.39
VD	82.46	58.95	1.40	8.41	23.69	0.35
GE	78.07	56.67	1.38	9.54	24.47	0.39



**Tabelle 8.2: Die Kantone als Trendkantone für die nationalen Abstimmungsergebnisse (Vorlagen zu Modernisierung und Konservatismus, 2000–2020)**

Kanton	Tatsächliche Siegquote %	Simulierte Siegquote %	Bellwether-Quote A (Annahme / Ablehnung)	Tatsächliche Abweichung vom nationalen Stimmenanteil (Mittelwert)	Simulierte Abweichung vom nationalen Stimmenanteil (Mittelwert)	Bellwether-Quote B (Ja-Anteil %)
I	II	III	IV	V	VI	VII
ZG	92.65	54.05	1.71	4.41	25.18	0.18
BL	89.71	54.33	1.65	2.65	24.75	0.11
FR	91.18	55.42	1.65	4.03	24.78	0.16
AR	85.29	51.94	1.64	5.00	25.20	0.20
SO	91.18	55.67	1.64	4.04	24.75	0.16
LU	92.65	57.17	1.62	3.82	24.29	0.16
GR	88.24	54.69	1.61	3.77	24.99	0.15
SH	86.76	53.82	1.61	4.66	25.21	0.18
BS	83.82	53.28	1.57	8.33	25.02	0.33
OW	80.88	51.64	1.57	8.41	25.15	0.33
NW	80.88	51.76	1.56	8.57	25.20	0.34
NE	83.82	54.46	1.54	8.36	25.05	0.33
VS	85.29	55.65	1.53	5.47	24.72	0.22
AG	89.71	58.77	1.53	4.91	23.74	0.21
TG	83.82	55.12	1.52	6.63	24.92	0.27
BE	97.06	63.85	1.52	2.53	22.22	0.11
JU	80.88	53.50	1.51	9.10	25.21	0.36
GL	77.94	53.03	1.47	7.68	25.09	0.31
UR	77.94	53.05	1.47	8.32	25.13	0.33
SG	83.82	57.43	1.46	5.01	24.15	0.21
VD	85.29	58.56	1.46	8.51	23.81	0.36
AI	73.53	51.17	1.44	10.90	24.55	0.44
ZH	92.65	68.21	1.36	2.53	21.05	0.12
SZ	72.06	54.27	1.33	10.70	25.12	0.43
GE	73.53	56.55	1.30	10.51	24.48	0.43
TI	72.06	55.83	1.29	7.51	24.65	0.30

**Tabelle 8.3: Die Kantone als Trendkantone für die nationalen Abstimmungsergebnisse, 1980–1999**

Kanton	Tatsächliche Siegquote %	Simulierte Siegquote %	Bellwether-Quote A (Annahme / Ablehnung)	Tatsächliche Abweichung vom nationalen Stimmenanteil (Mittelwert)	Simulierte Abweichung vom nationalen Stimmenanteil (Mittelwert)	Bellwether-Quote B (Ja-Anteil %)
I	II	III	IV	V	VI	VII
ZG	96.30	54.13	1.78	3.65	25.24	0.14
NW	91.36	51.82	1.76	5.63	25.19	0.22
SO	95.68	55.87	1.71	3.64	24.76	0.15
GL	90.12	53.42	1.69	5.78	25.14	0.23
AR	87.65	52.04	1.68	5.54	25.27	0.22
LU	95.06	56.87	1.67	3.78	24.37	0.16
BL	90.12	54.07	1.67	4.77	24.78	0.19
OW	85.80	51.62	1.66	7.60	25.10	0.30
SH	89.51	54.13	1.65	4.04	25.23	0.16
GR	90.74	54.92	1.65	4.27	25.04	0.17
BS	87.04	53.34	1.63	8.54	24.98	0.34
UR	86.42	53.36	1.62	7.33	25.16	0.29
AI	82.72	51.13	1.62	9.70	24.63	0.39
SG	91.98	57.55	1.60	4.12	24.12	0.17
TG	85.80	55.33	1.55	5.53	24.91	0.22
AG	90.12	58.22	1.55	4.54	23.92	0.19
TI	82.72	55.66	1.49	8.36	24.80	0.34
FR	82.10	55.27	1.49	6.92	24.92	0.28
SZ	79.01	54.41	1.45	8.72	25.19	0.35
BE	93.21	64.31	1.45	3.15	21.85	0.14
NE	77.78	54.57	1.43	9.01	25.10	0.36
GE	79.01	55.98	1.41	10.39	24.70	0.42
VD	80.25	57.94	1.39	8.21	24.03	0.34
ZH	90.12	67.17	1.34	4.35	20.98	0.21
VS	74.07	55.67	1.33	12.07	24.78	0.49
JU	68.52	53.79	1.27	13.19	25.25	0.52

Tabelle 8.4: Unterschiede zwischen dem kantonalen Parteiensystem und dem durchschnittlichen landesweiten Parteiensystem (Abweichung kantonaler Parteienstärken von den durchschnittlichen totalen Parteienstärken aller Kantone)

Kanton	Mass der Unterschiede
AG	0,36
LU	0,34
SO	0,34
SG	0,41
FR	0,42
BL	0,43
TG	0,45
GL	0,49
UR	0,50
SH	0,51
ZH	0,53
ZG	0,54
NW	0,60
SZ	0,61
TI	0,62
OW	0,64
VD	0,65
BE	0,68
BS	0,70
JU	0,71
VS	0,74
GR	0,85
NE	0,85
GE	0,87
AR	1,00

*Daten für das Jahr 2011; Mass, das aus zwei Schritten errechnet wird: 1. absolute Differenz zwischen dem Sitzanteil jeder Partei in jedem Kanton und dem Sitzanteil derselben Partei in allen Kantonsparlamenten zusammen; 2. Summe dieser Differenzen (aus allen Parteien in einem Kanton). Der Gesamtwert gibt an, wie deutlich die Parteienstärken in jedem Kanton von den durchschnittlichen landesweiten Parteienstärken abweichen.*

## Kapitel 9: Im Spannungsfeld zwischen Pariser Abkommen und direkter Demokratie: Unter welchen Bedingungen sind klimapolitische Abstimmungsvorlagen erfolgreich?

*Isabelle Stadelmann-Steffen und Sophie Ruprecht*

Tabelle 9.1: Liste der untersuchten Abstimmungsvorlagen

Abstimmung	Datum	Ja-Anteil	Ergebnis
Neuregelung der Treibstoffzölle	27.02.1983	52.69	Angenommen
Energieartikel	27.02.1983	50.92	Abgelehnt
Einführung einer Schwerverkehrsabgabe	26.02.1984	58.7	Angenommen
Einführung der Autobahnvignette	26.02.1984	52.98	Angenommen
Initiative "für eine Zukunft ohne weitere Atomkraftwerke"	23.09.1984	45.03	Abgelehnt
Initiative "für eine umweltgerechte Energieversorgung"	23.09.1984	45.77	Abgelehnt
Initiative für eine Schwerverkehrsabgabe	07.12.1987	33.87	Abgelehnt
Bahn 2000	06.12.1987	56.99	Angenommen
Initiative zum Schutz der Moore - Rothenthurm - Initiative	06.12.1987	57.76	Angenommen
Initiative pro Tempo 130/100	26.11.1989	38.02	Abgelehnt
Initiative für eine Begrenzung des Strassenbaus	01.04.1990	28.51	Abgelehnt
Initiative für eine autobahnfreie Landschaft zwischen Murten und Yverdon	01.04.1990	32.72	Abgelehnt
Initiative für eine freie Aarelandschaft zwischen Biel und Solothurn	01.04.1990	34.04	Abgelehnt
Initiative für einen Ausstieg aus der Atomenergie	23.09.1990	47.13	Abgelehnt
Initiative "Stopp dem Atomkraftwerkbau (Moratorium)"	23.09.1990	54.52	Angenommen
Energieartikel	23.09.1990	71.1	Angenommen
<i>Strassenverkehrsgesetz</i>	<i>23.09.1990</i>	<i>47.2</i>	<i>Angenommen (Contra Umwelt)</i>
Initiative zur Förderung des öffentlichen Verkehrs	03.03.1991	37.14	Abgelehnt

Gewässerschutzgesetz	17.05.1992	66.08	Angenommen
Gewässerschutz-Initiative	17.05.1992	37.06	Abgelehnt
Alpentransit-Beschluss (NEAT)	27.09.1992	63.61	Angenommen
Erhöhung des Treibstoffzolls	07.03.1993	54.51	Angenommen
Weiterführung Autobahnvignette	20.02.1994	68.48	Angenommen
Weiterführung der Schwerverkehrsabgabe	20.02.1994	72.23	Angenommen
Einführung der leistungsabhängigen Schwerverkehrsabgabe	20.02.1994	67.14	Angenommen
Alpen-Initiative	20.02.1994	51.91	Angenommen
Landwirtschaftsartikel	12.03.1995	49.12	Abgelehnt
Verfassungsartikel zur Landwirtschaft	09.06.1996	77.59	Angenommen
Gen-Schutz-Initiative	07.06.1998	33.29	Abgelehnt
Leistungsabhängige Schwerverkehrsabgabe	27.09.1998	57.2	Angenommen
Finanzierung des öffentlichen Verkehrs	29.11.1998	63.5	Angenommen
<i>Raumplanungsgesetz</i>	<i>07.02.1999</i>	<i>44.06</i>	<i>Angenommen (Contra Umwelt)</i>
Verkehrshalbierungs-Initiative	12.03.2000	21.33	Abgelehnt
Solarinitiative	24.09.2000	31.82	Abgelehnt
Förderabgabe für erneuerbare Energien	24.09.2000	46.63	Abgelehnt
Energielenkungsabgabe für die Umwelt	24.09.2000	44.51	Abgelehnt
Initiative "Strassen für alle" (Tempo 30)	04.03.2001	20.3	Abgelehnt
Initiative "Energie statt Arbeit besteuern"	02.12.2001	22.86	Abgelehnt
Elektrizitätsmarktgesetz	22.09.2002	47.42	Abgelehnt
Initiative "für einen autofreien Sonntag pro Jahreszeit"	18.05.2003	37.93	Abgelehnt
Initiative "Strom ohne Atom"	18.05.2003	33.71	Abgelehnt
Initiative "Moratorium Plus"	18.05.2003	41.6	Abgelehnt
<i>Gegenentwurf zur Avanti-Initiative</i>	<i>08.02.2004</i>	<i>62.8</i>	<i>Abgelehnt (Pro Umwelt)</i>
Initiative "für Lebensmittel aus gentechnikfreier Landwirtschaft"	27.11.2005	55.67	Angenommen
<i>Verbandsbeschwerderechts-Initiative</i>	<i>30.11.2008</i>	<i>66.00</i>	<i>Abgelehnt (Pro Umwelt)</i>
Raumplanungsgesetz	03.03.2013	62.89	Angenommen
Änderung des Nationalstrassenabgabegesetzes	24.11.2013	39.54	Abgelehnt

Finanzierung und Ausbau der Eisenbahninfrastruktur (FABI)	09.02.2014	62.02	Angenommen
Initiative "Energie- statt MwSt"	08.03.2015	8.03	Abgelehnt
Initiative "Grüne Wirtschaft"	25.09.2016	36.43	Abgelehnt
Atomausstiegsinitiative	27.11.2016	45.8	Abgelehnt
Energiegesetz	21.05.2017	58.22	Angenommen
Konzernverantwortungsinitiative	29.11.2020	50.73	Abgelehnt
<i>Freihandelsabkommen mit Indonesien</i>	<i>07.03.2021</i>	<i>48.35</i>	<i>Angenommen (Contra Umwelt)</i>
CO2-Gesetz	13.06.2021	48.41	Abgelehnt
Trinkwasserinitiative	13.06.2021	39.32	Abgelehnt
Pestizidinitiative	13.06.2021	39.44	Abgelehnt

*Bemerkungen: Angenommen bedeutet in der Regel ein Ergebnis «pro Umwelt». Vorlagen, bei denen der Nein-Anteil anstelle des Ja-Anteils verwendet wurde, um die Vorlagenunterstützung zu Gunsten der Umwelt zu messen, sind kursiv hervorgehoben. Ein «Angenommen (Contra Umwelt)» bedeutet dementsprechend, dass die Vorlage an der Urne angenommen, aber «im Sinne der Umwelt» abgelehnt wurde. Umgekehrt steht ein «Abgelehnt (Pro Umwelt)», dass die Vorlage an der Urne verworfen wurde, dies aber ein Ergebnis im Sinne von mehr Umweltschutz ist.*

Tabelle 9.2: Quelle und deskriptive Statistiken der verwendeten Variablen

Variable	Kodierung	Min	Max	Mittelwert	Median	SD	Quelle
Ja-Anteil (%)	Ja-Anteil der Bevölkerung in %	8.0	78	48	47	14	SV
Typ der Vorlage	0 = Referendum, 1 = Initiative	0	1	0.51	1	0.5	SV
Verbot	Enthält die Vorlage ein Verbot: Ja/nein	0	1	0.68	1	0.47	AB
Steuer	Enthält die Vorlage eine Steuer: Ja/nein	0	1	0.37	0	0.49	AB
Subvention	Enthält die Vorlage eine Subvention: Ja/nein	0	1	0.47	0	0.5	AB
Umweltfokus	Ausrichtung der Vorlage auf die Umwelt: 0 = Umweltwirkung als Nebeneffekt/Umwelt als Nebenthema (Bsp. Initiative «für Lebensmittel aus gentechnikfreier Landwirtschaft» [520], 1 = mittlere Relevanz des Umweltthemas (Bsp. Konzernverantwortungsinitiative [636], 2 = (fast) exklusiv auf Umwelt-/Klimaschutz (Bsp. CO2-Gesetz [644])	0	2	0.95	1	0.85	AB
Alltagsbezug	Thema weist Bezug zum Alltag von Individuen oder Haushalten auf (Bsp. Initiative «Strasse für all» (Tempo 30) [476], CO2-Gesetz [644]). Kein Alltagsbezug weisen z.B. Vorlagen auf, die allgemeine Strategien und Ziele ohne konkrete Umsetzung beinhalten oder nur Unternehmen betreffen (Bsp. Verbandsbeschwerderechts-Initiative [537], Freihandelsabkommen mit Indonesien [640]).	0	1	0.84	1	0.37	AB
Nicht komplex	Thema ist nicht komplex, nicht mehrschichtig und leicht verständlich	0	1	0.12	0	0.33	AB
Keine Verhaltensänderung	Thema spricht keine individuellen Verhaltensänderungen an (Beispiele: Autobahnvignette, Autofreie Sonntage, Lenkungsabgaben)	0	1	0.72	1	0.45	AB

<b>Support</b>	Summierter Index des Unterstützungsgrades (Ja-Empfehlung BR und Ja-Parole pro BR-Partei je +1; + Anteil kleiner, parolegebender Parteien; + Anteil parolegebender Verbände)	0.18	6.89	3.5	2.27	2	SV
<b>Status Quo</b>	0 = keine wesentliche Abweichung vom SQ (Bsp. Weiterführung der Autobahnvignette [405]), 1 = kleine/mittlere Veränderung (Bsp. Einführung LSVA [316]), 2 = grosse, v.a. längerfristig angelegte Veränderung (Bsp. Atomausstiegsinitiative [608])	0	2	1.44	1	0.57	AB
<b>WR-Umwelt-Trade-off</b>	Vorhandensein eines expliziten Ökologie-Ökonomie-Trade-Offs (Bsp.: Konzernverantwortungsinitiative [636])	0	1	0.46	0	0.5	AB
<b>BIP-Veränderung (%)</b>	Veränderung Pro-Kopf-Einkommen verglichen mit Vorjahr (Schätzung für 2021)	-2.6	8.4	3.68	3	2.6	BfS
<b>GPS-Stärke im NR (%)</b>	Parteistärke in % bei den letzten Nationalratswahlen	0.5	14	5.68	4.5	3.21	BfS

*Bemerkung: SV = Swissvotes; AB = Abstimmungsbüchlein. Variablen mit der Quelle "Abstimmungsbüchlein" wurden anhand dessen eigenständig codiert. Der Datensatz kann bei den Autorinnen bezogen werden.*



Tabelle 9.3: Bayes'sches Modell zur Erklärung des Ja-Anteils an der Urne

	Mittelwert	Glaubwürdigkeitsintervall	
		5%	95%
Konstante	0.324	0.095	0.548
Umweltfokus (Ref.: mittel)			
gering	0.032	-0.025	0.091
hoch	0.112	0.051	0.174
Enthält Verbot	0.044	-0.017	0.104
Enthält Steuer	-0.040	-0.102	0.025
Enthält Subvention	0.016	-0.041	0.073
Enthält Alltagsbezug	-0.084	-0.153	-0.015
Niedrige Komplexität	0.040	-0.051	0.131
Enthält Wirtschafts-Ökologie-Trade-off	-0.001	-0.049	0.047
Verhaltensänderung	0.060	-0.012	0.129
Grösse der unterstützenden Koalition	0.046	0.024	0.068
Abweichung vom Status Quo	-0.050	-0.102	0.000
Initiative (Ref. Referendum)	-0.059	-0.139	0.020
Stärke grüne Parteien	0.004	-0.004	0.013
BIP	0.007	-0.002	0.016

*Bemerkung: Bayes'sche lineare Regression (Mittelwert und 95%-Glaubwürdigkeitsintervall). Für die Schätzung wurde das MCMCglmm package in R (Hadfield 2010) verwendet.*

## Kapitel 10: Fluch oder Segen? Die Rolle der direkten Demokratie bei der Entwicklung der Frauen- und Gleichstellungspolitik seit 1971

*Anja Heidelberger und Marlène Gerber*

Tabelle 10.1: Dem fakultativen Referendum unterstellte parlamentarische Beschlüsse mit spezifischen Auswirkungen für Frauen seit 1971

Geschäftsart	Geschäftsnr.	Vorlage	Beschlussjahr	Aus-/Abbau	Referendum ergriffen	Ergebnis Volksabstimmung	EKF	Gerber & Heidelberger
BRG	10930	Adoptionsrecht (Verbesserung der Stellung der Frau als Mutter)	1972	Ausbau	Nein		Ja	Ja
BRG	12003	Kindesrecht (Verbesserung der Stellung der Frau als Mutter)	1976	Ausbau	Nein		Ja	Ja
BRG	11958	Bundesgesetz über den Schutz der Schwangerschaft und die Strafbarkeit des Schwangerschaftsabbruchs (soziale Indikation)	1977	Ausbau	Ja	Ablehnung	Ja	Ja
BRG	79.089	Kleinere Sexualstrafrechtsrevision (etwa: Entführer entgeht Strafe nicht mehr, wenn er Entführte heiratet)	1981	Ausbau	Ja	Annahme	Nein	Ja
BRG	80.048	AVIG (Absicherung der Frauen nur in Notlagen, nicht etwa um Wiedereinstieg zu fördern)	1982	Ausbau	Nein		Nein	Ja
BRG	84.037	1. Bürgerrechtsrevision (Benachteiligung der Frauen bei der Weitergabe des Schweizer Bürgerrechts an die Kinder aufgehoben)	1984	Ausbau	Nein		Ja	Ja
BRG	79.043	Ehe- und Erbrecht (Ehe als gleichberechtigte Partnerschaft)	1984	Ausbau	Ja	Annahme	Ja	Ja
BRG	81.044	Krankenversicherungsgesetz (Mutterschaftsversicherung)	1987	Ausbau	Ja	Ablehnung	Ja	Ja
BRG	84.041	Teilrevision des Obligationenrechts (OR) (Kündigungsschutz bei Schwanger- und Mutterschaft)	1988	Ausbau	Nein		Ja	Ja

BRG	87.055	2. Bürgerrechtsrevision (vollständige formale Gleichstellung der Geschlechter im Bürgerrecht)	1990	Ausbau	Nein		Ja	Ja
BRG	89.048	Sondermassnahmen zugunsten der beruflichen und universitären Weiterbildung	1990	Ausbau	Nein		Ja	Ja
BRG	85.047	Grosse Sexualstrafrechtsrevision (Vergewaltigung in der Ehe wird Straftatbestand - Antragsdelikt)	1991	Ausbau	Ja	Annahme	Ja	Ja
BRG	90.030	Opferhilfegesetz (umfassende Hilfe für Opfer von Gewalttaten; auf Antrag des Opfers muss eine Frau Einsitz im Richter:innengremium nehmen)	1991	Ausbau	Nein		Ja	Ja
BRG	91.017	Krankenversicherungsgesetz (Prämiengleichheit)	1991	Ausbau	Nein		Nein	Ja
BRG	92.077	Sprachliche Gleichbehandlung der Geschlechter in der Gesetzessprache	1992	Ausbau	Nein		Ja	Nein
BRG	93.010, 93.095	2. ALV-Teilrevisionen (Erziehungszeiten gelten unter gewissen Bedingungen neu als Beitragszeiten)	1993	Ausbau	Ja	Annahme	Nein	Ja
BRG	91.071	Krankenversicherungsgesetz (Einführung Obligatorium, Ausdehnung freiwillige Taggeldversicherung, Ausbau Leistungen bei Mutterschaft)	1994	Ausbau	Ja	Annahme	Ja	Ja
BRG	93.024	Bundesgesetz über die Gleichstellung von Frau und Mann (insb. allg. Diskriminierungsverbot im Erwerbsleben)	1995	Ausbau	Nein		Ja	Ja
BRG	94.056	Bundesgesetz über die Fachhochschulen (Massnahmen zur Förderung der Gleichstellung und des Frauenanteils)	1995	Ausbau	Nein		Ja	Ja
BRG	95.079	Scheidungsrecht (Verzicht auf Verschuldensfrage)	1998	Ausbau	Nein		Ja	Ja
BRG	95.088	Asylgesetz (keine frauenspezifischen Fluchtgründe, aber Aufnahme frauenspezifischer Anliegen)	1998	Ausbau	Ja	Annahme	Nein	Nein
BRG	97.055	Bundesgesetz über die Mutterschaftsversicherung	1998	Ausbau	Ja	Ablehnung	Ja	Ja
BRG	98.070	Universitätsförderungsgesetz (Gleichstellung von Frau und Mann auf allen universitären Stufen)	1999	Ausbau	Nein		Ja	Ja
Pa.lv.	99.400	Lehrstellenbeschluss II (Projekte müssen Gleichstellung berücksichtigen)	1999	Ausbau	Nein		Ja	Ja

BRG	98.076	Bundespersonalgesetz (Massnahmen für die Gleichstellung von Frau und Mann)	2000	Ausbau	Ja	Annahme	Nein	Nein
BRG	00.072	Berufsbildungsgesetz (Fachhochschulen müssen Massnahmen für die Gleichstellung entwickeln und einsetzen)	2001	Ausbau	Nein		Ja	Ja
Pa.lv.	01.400	Bundesgesetz zur Weiterversicherung von Arbeitnehmerinnen in der beruflichen Vorsorge	2001	Ausbau	Nein		Ja	Nein
Pa.lv.	93.434	Schwangerschaftsabbruch (Fristenregelung)	2001	Ausbau	Ja	Annahme	Ja	Ja
Pa.lv.	00.403	Anstossfinanzierung für familienergänzende Betreuungsplätze	2002	Ausbau	Nein		Ja	Ja
Pa.lv.	02.400	Unterstützung zur Erfüllung der parlamentarischen Aufgaben	2002	Ausbau	Nein		Nein	Ja
Pa.lv.	01.426	Revision Erwerbsersatzgesetz (Ausweitung der Erwerbsersatzansprüche auf erwerbstätige Mütter)	2003	Ausbau	Ja	Annahme	Ja	Ja
Pa.lv.	96.465	Sexuelle Gewalt in der Ehe als Officialdelikt. Strafrechtsrevision.	2003	Ausbau	Nein		Ja	Ja
BRG	06.037	Änderung Bundesgesetz über direkte Steuern (Erhöhung des Zweitverdienendenabzugs)	2006	Ausbau	Nein		Ja	Ja
Pa.lv.	00.419	Schutz vor Gewalt im Familienkreis und in der Partnerschaft	2006	Ausbau	Nein		Ja	Ja
BRG	05.081	StGB. Lebenslängliche Verwahrung extrem gefährlicher Straftäter	2007	Ausbau	Nein		Ja	Ja
BRG	09.045	Bundsratsvorlage für eine steuerliche Entlastung von Familien mit Kindern (Einführung Kinderdrittbetreuungsabzug)	2009	Ausbau	Nein		Ja	Ja
BRG	10.026	Finanzhilfen für familienergänzende Kinderbetreuung (Verlängerung Impulsprogramm)	2010	Ausbau	Nein		Ja	Ja
Pa.lv.	03.428	Name und Bürgerrecht der Ehegatten. Gleichstellung	2011	Ausbau	Nein		Ja	Ja
Pa.lv.	05.404	Verbot von Genitalverstümmelungen	2011	Ausbau	Nein		Ja	Nein
BRG	11.018	Bundesgesetz über Massnahmen bei Zwangsheiraten	2012	Ausbau	Nein		Ja	Nein
Pa.lv.	11.494	Änderung des Krankenversicherungsgesetzes (keine Kostenbeteiligung der Frauen bei Schwangerschaftskomplikationen und Risikoschwangerschaften)	2013	Ausbau	Nein		Ja	Nein

BRG	11.049	Revision Bundespersonalgesetz (zwei Wochen Vaterschaftsurlaub für Bundesangestellte)	2013	Ausbau	Nein		Ja	Nein
BRG	13.038	Bundesgesetz über die Weiterbildung	2014	Ausbau	Nein		Ja	Ja
Pa.lv.	13.451	Weiterführung und Weiterentwicklung der Finanzhilfen für familienergänzende Kinderbetreuung (Verlängerung Impulsprogramm)	2014	Ausbau	Nein		Ja	Ja
Pa.lv.	09.430	Bundesgesetz über das Informationsrecht des Opfers	2014	Ausbau	Nein		Ja	Nein
BRG	13.049	Änderung Zivilgesetzbuch (Vorsorgeausgleich bei Scheidung)	2015	Ausbau	Nein		Ja	Ja
BRG	16.055	Finanzhilfen für familienergänzende Kinderbetreuung. Änderung	2017	Ausbau	Nein		Ja	Ja
BRG	17.047	Revision Gleichstellungsgesetz (Lohnanalysen)	2018	Ausbau	Nein		Ja	Ja
BRG	17.062	Schutz gewaltbetroffener Personen. Bundesgesetz.	2018	Ausbau	Nein		Ja	Nein
Pa.lv.	17.497	Finanzhilfen für familienergänzende Kinderbetreuung. Verlängerung des Impulsprogramms des Bundes	2018	Ausbau	Nein		Ja	Ja
Pa.lv.	18.441	Zwei Wochen Vaterschaftsurlaub	2019	Ausbau	Ja	Annahme	Ja	Ja
BRG	16.077	Aktienrechtsrevision (Frauenquoten für Geschäftsführungen und Verwaltungsräte)	2020	Ausbau	Nein		Ja	Ja
BRG	18.092	Erwerbsersatzgesetz. Mutterschaftsentschädigung bei längerem Spitalaufenthalt des Neugeborenen	2020	Ausbau	Nein		Nein	Ja
Pa.lv.	13.468	Ehe für alle	2020	Ausbau	Ja	Annahme	Ja	Ja
Pa.lv.	20.455	Steuerliche Entlastung für familienexterne Kinderbetreuung	2021	Ausbau	Nein		Nein	Ja
Pa.lv.	13.478	Zweiwöchiger Adoptionsurlaub	2021	Ausbau	Nein		Nein	Ja
BRG	94.013	Teilrevision Arbeitsgesetz (Aufhebung des Nacht- und Sonntagsarbeitsverbot für Frauen)	1996	Abbau	Ja	Ablehnung	Nein	Ja
Pa.lv.	97.447	Arbeitsgesetz (Aufhebung des Nacht- und Sonntagsarbeitsverbot für Frauen)	1998	Abbau	Ja	Annahme	Ja	Ja
BRG	00.014	11. AHV-Revision (Angleichung der Witwen- an die tiefere Witwerrente, Erhöhung Frauenrentenalter 65)	2003	Abbau	Ja	Ablehnung	Ja	Ja
BRG	00.027	1. BVG-Revision (keine Verbesserungen für Personen mit tieferen Einkommen)	2003	Abbau	Nein		Ja	Ja

BRG	01.015	4. IV-Revision (Streichung der Zusatzrenten)	2003	Abbau	Nein		Ja	Ja
BRG	05.052	5. IV-Revision (Streichung der IV-Zusatzrenten)	2006	Abbau	Ja	Annahme	Ja	Ja
Pa.lv.	91.411	Bundesgesetz über die Familienzulagen	2006	Abbau	Ja	Annahme	Ja	Ja
BRG	08.062	4. AVIG-Revision	2010	Abbau	Ja	Annahme	Nein	Ja
BRG	10.032	6. IV-Revision	2011	Abbau	Nein		Ja	Nein
BRG	14.088	Altersvorsorge 2020	2017	Abbau	Ja	Ablehnung	Ja	Ja
BRG	11064	8. AHV-Revision (tangiert Frauen nur am Rand: Hälfte der Ehepaar-Rente auszahlbar für Ehefrau; Grenzalter für Witwenrente erhöht, unabhängig vom Geschlecht aber Leistungsausbau)	1975	Aus- und Abbau	Nein		Ja	Ja
BRG	92.057	EWR-Beitritt	1992	Aus- und Abbau	Ja	Ablehnung	Nein	Ja
BRG	92.057	Bundesgesetz zur Freizügigkeit im BVG	1992	Aus- und Abbau	Nein		Ja	Ja
BRG	90.021	10. AHV-Revision (Besserstellung der Geschiedenen, Schaffung einer Witwerrente, Individualrentensystem, Erhöhung des Frauenrentenalters)	1994	Aus- und Abbau	Ja	Annahme	Ja	Ja
BRG	02.024	Ausländergesetz	2005	Aus- und Abbau	Ja	Annahme	Nein	Nein
BRG	13.051	Fortpflanzungsmedizingesetz	2014	Aus- und Abbau	Ja	Annahme	Nein	Nein
BRG	18.050	Erhöhung der steuerlichen Kinderabzüge	2019	Aus- und Abbau	Ja	Ablehnung	Nein	Ja
BRG	19.023	Bundesgesetz über die Gesichtsverhüllung	2020	Aus- und Abbau	Nein		Ja	Nein

Anmerkungen: Lediglich die 51 vor 2020 beschlossenen Ausbautvorlagen zu Beginn der Tabelle bieten die Grundlage für die Abbildung 1. BRG = Bundesratsgeschäft; Pa.lv. = parlamentarische Initiative. Beschlussjahr = Jahr der Schlussabstimmung im Parlament. EKF = Beschluss erwähnt in den Publikationen der eidgenössischen Frauenkommission (EKF) zur Entwicklung der Frauen- und Gleichstellungspolitik in der Schweiz.